

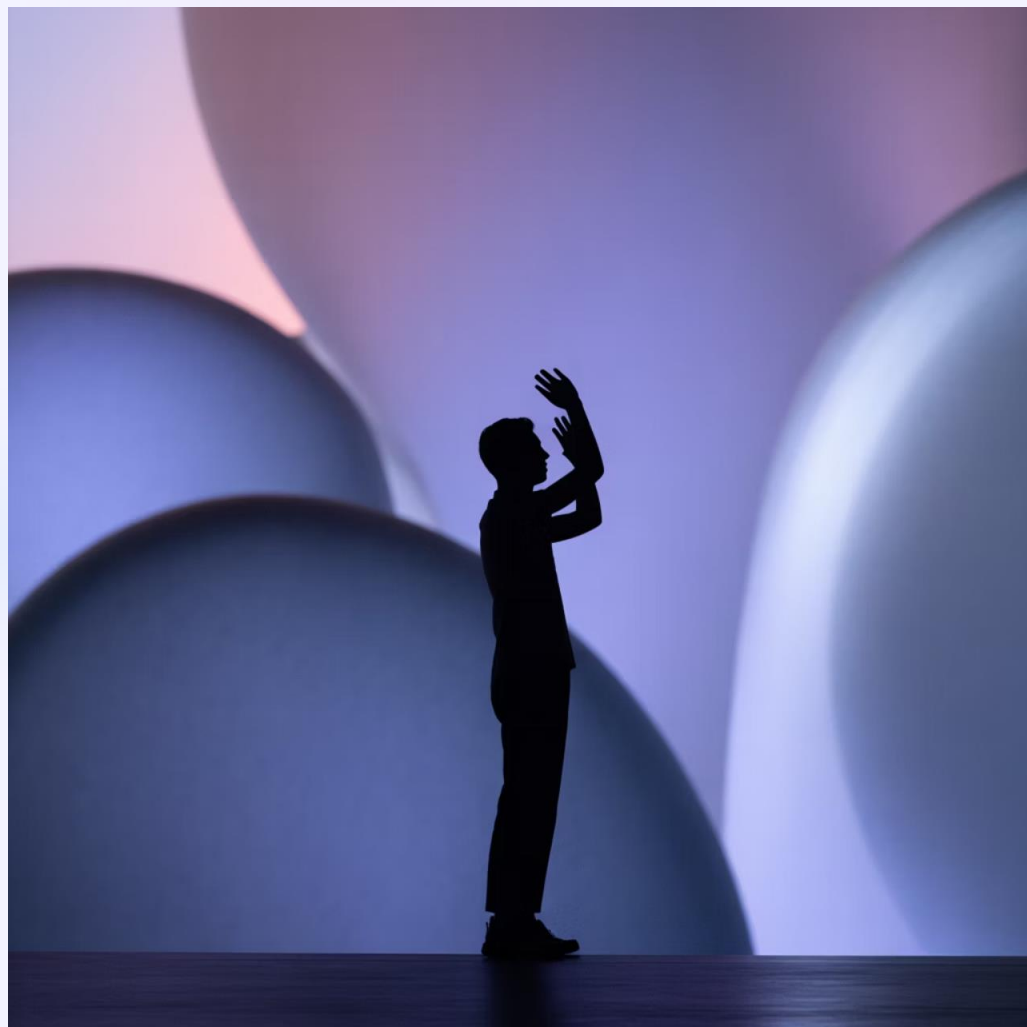


Nelaiemes gadījumi darbā, kuru cēlonis ir fiziskā vardarbība un psiholoģiskā spriedze darba vidē.

Sandra Zariņa

Metodiskās vadības un kompetenču pilnveides nodaļas vadītāja

2025. gada 10. oktobris



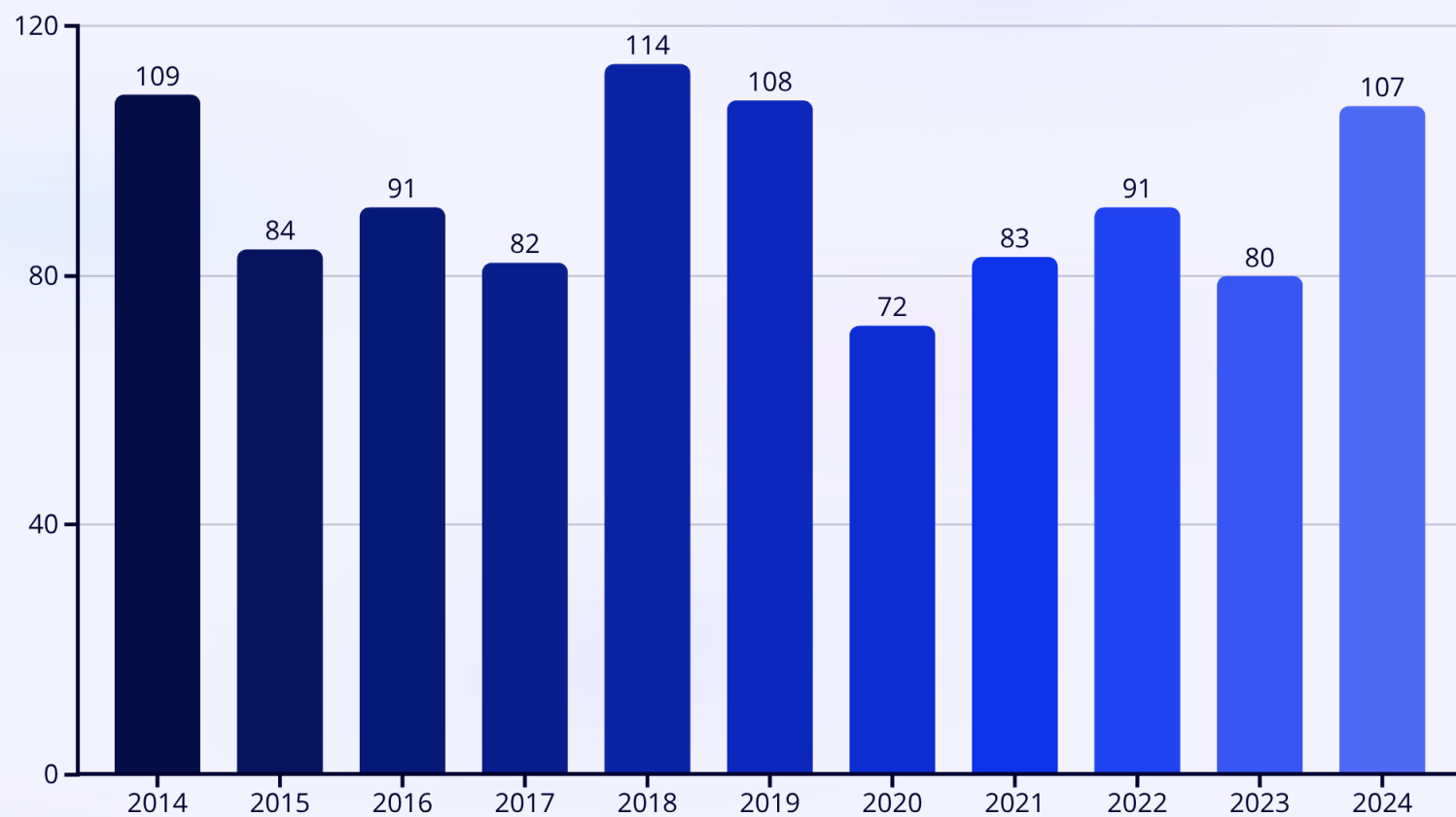
Vardarbība darba vidē

Vardarbība ir fiziska spēka regulāra lietošana, kā rezultātā cilvēkam vai dzīvniekam rodas būtiskas negatīvas sekas. Šīs sekas ietver:

- Fizisks kaitējums un traumas
- Sāpes
- Būtiska veselības pasliktināšanās
- Nāve

Definīcija balstīta uz tezaurs.lv terminoloģiju

Vardarbības nelaimes gadījumu darbā statistika 2014.-2024.



Cietušie godprātīgi veica savus darba pienākumus...

Vardarbības upuri bieži vien ir **profesionāli un atbildīgi darbinieki**, kas vienkārši veica savus ikdienas darba pienākumus. Šie traģiskie gadījumi ilustrē, cik negaidīta un brutāla var būt vardarbība darba vietā:

Izglītības nozare

Skolotāja, netīšām pieskaroties skolēnam, piedzīvoja agresīvu reakciju. Skolēns meta viņai ar krēslu, trāpot pa kāju, un pēc tam sita ar slotu pa galvu.

Apsardzes dienests

Apsardzes darbiniece, aizurot zagli, psteidzās divi zagļa palīgi, kas fiziskā veidā lauza darbiniecei pirkstus, cenšoties atbrīvot savu biedru.

Sociālā aprūpe

Aprūpētāja guva traumas, kad klients izrādīja agresiju, sitot ar dūri pa seju un iespēra ar kāju pa plecu, izraisot būtiskas traumas.

Speciālā izglītība

Skolotājam audzēknis uzbruka ar golfa nūju, sitot pa galvu un citām ķermeņa daļām. Uzbrucējs arī koda kājā un salauza viņa brilles šīs vardarbīgās konfrontācijas laikā.

Veselības aprūpe

Feldšere, sniedzot palīdzību pacientei, no mugurpuses uzbruka acientes meita, būdama alkohola reibumā, sāka žņaugt medicīnas darbinieci, apdraudot viņas dzīvību.

Šie piemēri uzsver, ka **neviena profesija nav pasargāta no vardarbības riska**, un ka preventīvie pasākumi ir kritiski svarīgi visās nozarēs.

Profesijas, kuras visbiežāk cietušas vardarbības rezultātā

Dati liecina, ka vardarbības nelaimes gadījumi darbā ir koncentrēti noteiktās profesijās, kuras saskaras ar paaugstinātu risku, visbiežāk cietuši šo profesiju nodarbinātie:



Veselības aprūpe

Medmāsas, ārsti un aprūpētāji bieži saskaras ar agresiju no pacientiem vai viņu tuviniekiem, īpaši stresa situācijās un ārkārtas apstākļos.



Izglītība

Skolotāji un mācību iestāžu darbinieki var saskarties ar vardarbību gan no skolēniem, gan no viņu vecākiem, īpaši strīdīgos jautājumos.



Sociālā aprūpe

Sociālie darbinieki, aprūpētāji un citu pakalpojumu sniedzēji regulāri strādā ar dažādām sabiedrības grupām, tostarp ar emocionāli nestabiliem vai agresīviem klientiem.



Valsts pārvalde un aizsardzība

Apsargi un drošības darbinieki ikdienā ir pakļauti riskam saskarties ar zagļiem, huligāniem vai citiem agresīviem indivīdiem, mēģinot novērst incidentus.



Mazumtirdzniecība un pakalpojumi

Veikalu pārdevēji, viesmīļi un citu pakalpojumu sniedzēji var saskarties ar dusmīgiem, neapmierinātiem vai alkohola reibumā esošiem klientiem.

Nozares, kurās visbiežāk izmeklēti vardarbības nelaimes gadījumi

Veselība un sociālā aprūpe

Medicīnas darbinieki un aprūpētāji saskaras ar augstāko vardarbības risku, strādājot ar pacientiem un klientiem dažādos emocionālos un veselības stāvokļos.

Valsts pārvalde un aizsardzība

Polijas darbinieki, drošības dienesti un valsts pārvaldes iestāžu darbinieki bieži saskaras ar agresīvām personām.

Administratīvo un apkalpojošo dienestu darbība

Klientu apkalpošanas un administratīvie darbinieki ir pakļauti verbālai un fiziskai agresijai no neapmierinātu klientu puses.

Transports un uzglabāšana

Autobusa, tramvaja, trolejbusa vadītāji un citi transporta nozares darbinieki regulāri saskaras ar agresīviem pasažieriem un sarežģītām situācijām.

Tirdzniecība

Mazumtirdzniecības darbinieki, apsardzes personas un kasieri ir pakļauti zagļu agresijai un neapmierinātu klientu uzbrukumiem.



Vardarbīgos uzbrukumos cietušo iedalījums

Dzimumu sadalījums nelaimes gadījumos



Sievietes – 39%

Gandrīz **divas piektdaļas** no visiem vardarbības upuriem darba vietā ir sievietes. Viņas bieži strādā veselības aprūpē, izglītībā un sociālajā aprūpē, kur vardarbības risks ir īpaši augsts.

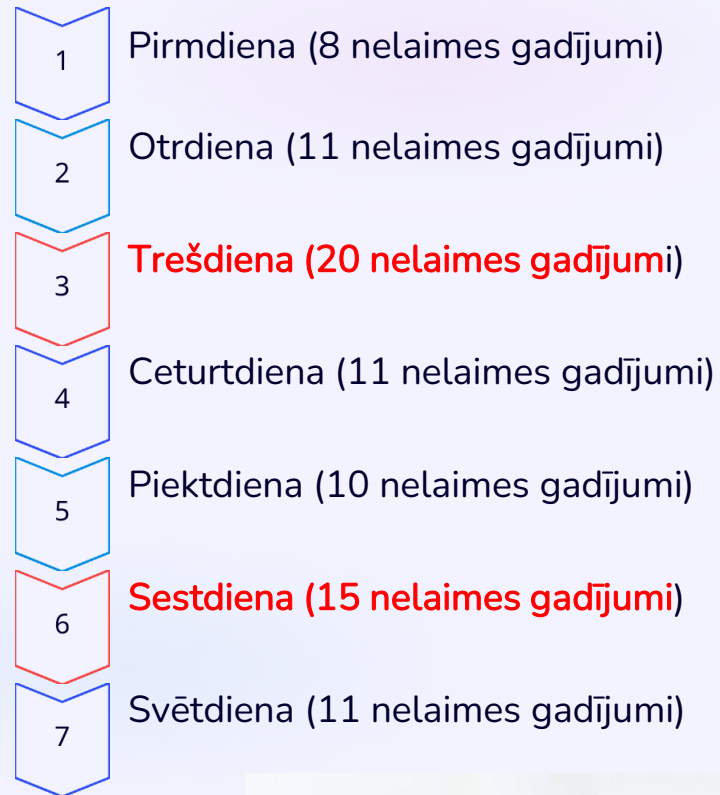


Vīrieši – 61%

Vairāk nekā **trīs piektdaļas** cietušo ir vīrieši, kas bieži strādā apsardzes dienestos, transporta nozarē un valsts pārvaldē, kur fiziskā konfrontācija ir biežāka.

Vardarbības nelaimes gadījumu darbā sadalījums pa nedēļas dienām

Vardarbības gadījumu izplatība nedēļas laikā [nav vienmērīga](#) un atklāj interesantas likumsakarības, kas palīdz identificēt augstāka riska periodus un plānot preventīvos pasākumus.



Fiziskā un garīgā spriedze, stress kā traumēšanas faktors

Psihoemocionālā spriedze un stress darba vietā var izraisīt **tikpat nopietnas sekas kā fiziska vardarbība**. Šie gadījumi parāda, ka mentālā veselība un stresa līmenis ir kritiska darba drošības komponente.

1 Remontstrādnieks, 22 gadi
Pārskatot iekārtas instrukciju telpā ar daudziem runājošiem cilvēkiem, izjuta **psihoemocionālo spriedzi**. Veselība strauji pasliktinājās, bija nepieciešama neatliekamā medicīniskā palīdzība.

2 Valsts pārvaldes speciāliste, 47 gadi
Agresīva klienta klātbūtnē sajuta **intensīvas bailes**, sāka nekontrolējami trīcēt un zaudēja samaņu. Incidents ilustrē psiholoģiskā šoka fiziskās izpausmes.

3 Apkopēja, 62 gadi
Veikala **vadītāja** dusmās meta paleti, apkopējai zaudēja samaņu. Diagnosticēta **psihoemocionāla stresa reakcija** pēc konflikta darbā un hipertensīvā krīze.

4 Struktūrvienības vadītājs, 43 gadi
Domes sēdē **saņēma** intensīvus pārmetumus. Vēlāk, ejot pa kāpnēm, **sareiba galva un nokrita**, iegūstot traumas no stresa izraisītas reakcijas.

Aprūpētāja, 59 gadi
Palika slikti, redzot, ka aprūpējamais saņemst.

Šefpavārs, 32 gadi
Pēc garas darba maiņas, **noguruma un dusmu pārņemts**, sita ar roku pret sienu, gūstot rokas traumu.

Grāmatvede, 63 gadi
Palika slikti, kad iestādes jurists un personāla speciālists lūdza **sniegt paskaidrojumu** – administratīvā spiediena sekas.

Ēkas dežurants, 64 gadi
Konfliktējot ar agresīvu pircēju, **pasliktinājās redze** un palika slikti.

Šie nelaimes gadījumi iezīmē:



Sabiedrības psihiskās veselības stāvoklis

Vardarbības un agresivitātes pieaugums darba vietās [atspoguļo plašākas sabiedrības mentālās veselības problēmas](#). Stress, trauksme un psiholoģiskā nestabilitāte ir kļuvusi par ikdienas realitāti daudziem cilvēkiem.



Ilgtermiņa mentālās sekas

Pat **šķietami "nesmaga" fiziska vardarbība** var radīt dziļas un ilgstošas psiholoģiskas traumas cietušajam. Post-traumatiskais stress, trauksme un depresija var attīstīties pat pēc neliela uzbrukuma.



Identifikācijas problēmas

Daļa reālu atgadījumu netiek identificēta kā fiziskā vai emocionālā vardarbība. Gan cietušie, gan viņu kolēģi var nepazīt vardarbības pazīmes vai uzskatīt tās par "normālu" darba procesa daļu.

Izglītošanas nozīme

Jo vairāk **runāsim par šādiem nelaimes gadījumiem**, jo sabiedrība būs informētāka un spējīga atpazīt vardarbību, ziņot par to un meklēt palīdzību.

CILVĒKA PSIHISKĀ VESELĪBA

IETEKMĒ

ARĪ

APKĀRTĒJOS!





PALDIES!