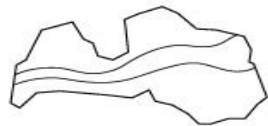


NACIONĀLAIS
ATTĪSTĪBAS
PLĀNS 2020



EIROPAS SAVIENĪBA
Eiropas Sociālais
fonds

I E G U L D Ī J U M S T A V Ā N Ā K O T N Ē

ESF projekts "Darba drošības normatīvo aktu praktiskās ieviešanas un uzraudzības pilnveidošana" (Nr.7.3.1.0/16/I/001)

Darba vides riska faktori ceļu būvniecības uzņēmumos

Viesturs Šmeiss
Darba drošības un vides veselības institūts,
Rīgas Stradiņa universitāte
Ogre, 08.06.2018.

VDI Eiropas Sociālā fonda projekts "Darba drošības normatīvo aktu praktiskās ieviešanas un uzraudzības pilnveidošana" (Nr.7.3.1.0/16/I/001)

Vēlies saņemt
bezmaksas

DARBA VIDES RISKU NOVĒRTĒŠANU,
DARBA VIDES FAKTORU
LABORATORISKOS MĒRĪJUMUS,
DARBA AIZSARDZĪBAS SPECIĀLISTA UN
UZTICĪBAS PERSONAS APMĀCĪBAS?

Piesakies VDI, ja:

esi mikro, mazais vai vidējais uzņēmums	darbojies bīstamajā nozarē (MK noteikumi Nr. 99)
iepriekš neesi saņēmis bezmaksas darba vides risku novērtējumu	esi gatavs sadarboties



NACIONĀLAIS
ATTĪSTĪBAS
PLĀNS 2020



EIROPAS SAVIENĪBA
Eiropas Sociālais
fonds

IEGULDĪJUMS TAVĀ NĀKOTNĒ

Kur meklēt informāciju par pieejamo atbalstu?

www.vdi.gov.lv

Piektdiena, 2018. gada 16. marts A+ / A- | Lapas karte | Meklēt lapā | Nosūtīt draugam | Drukāt Latviski | English

[par mums](#) [jaunumi](#) [veidlapas](#) [aptauja](#) [oira](#) [projekti](#) [iepirkumi](#) [kontakti](#)

Konsultatīvais tālr. 67 186 522
Konsultatīvais tālr. 67 186 523
Anonīmais uzticības tālr. 67 312 176
Ziņot par nerēģistrēto nodarbinātību
Konsultācijas klātienē
VDI sociālie portāli



Valsts darba
inspekcija

- ➔ Iesnieguma iesniegšana VDI elektroniski
- ➔ Nelaiemes gadījuma pieteikšana VDI elektroniski
- ➔ Nelaiemes gadījuma pieteikšana pa tālruni
- ➔ Vieglā NG akta iesniegšana VDI elektroniski (ja darba devējs nelaiemes gadījumu izmeklējis vienpersoniski)

Piesakies Eiropas Savienības fondu atbalstam!

Eiropas Sociālā fonda projekts "Darba drošības normatīvo aktu praktiskās ieviešanas un uzraudzības pilnveidošana" (Nr. 7.3.1.0/16/001) ietvaros



-  Darba vides risku novērtēšana
-  Darba vides faktoru laboratorisko mērījumu veikšana
-  Darba aizsardzības speciālista vai uzticības personas apmācības



Darba tiesiskās attiecības ➔



Darba aizsardzība ➔



Internetapakalpošanas centrs ➔

Jānoklikšķina uz laukuma



NACIONĀLAIS
ATTĪSTĪBAS
PLĀNS 2020



EIROPAS SAVIENĪBA
Eiropas Sociālais
fonds

I E G U L D Ī J U M S T A V Ā N Ā K O T N Ē

Kur meklēt informāciju par pieejamo atbalstu? (2)

Atbalsts darba devējiem
Projekti / ESF / Plānošanas periods 2014-2020 / Atbalsts darba devējiem

    **EIROPAS SAVIENĪBA**
Eiropas Sociālais fonds

IEGULDĪJUMS TAVĀ NĀKOTNĒ

Lai panāktu darba aizsardzības prasību ievērošanas uzlabošanu Latvijā, Valsts darba inspekcija (turpmāk – VDI) sadarbībā ar sadarbības partneriem – Latvijas Brīvo arodbiedrību savienību, Latvijas Darba devēju konfederāciju un Rīgas Stradiņu universitātes aģentūru "Darba drošības un vides veselības institūts", īsteno Eiropas Sociālā fonda projektu "Darba drošības normatīvo aktu praktiskās ieviešanas un uzraudzības pilnveidošana" Nr. 7.3.1.0/16/I/001 (turpmāk – ESF projekts).

[Lasīt pilno rakstu](#)

Pielikumi

[Eiropas Sociālā fonda projekta "Darba drošības normatīvo aktu praktiskās ieviešanas un uzraudzības pilnveidošana" Nr. 7.3.1.0/16/I/001 atbalsta piešķiršanas noteikumi](#) 

[Pieteikuma veidlapa atbalsta "Konsultācijas darba devējiem" saņemšanai](#) 

[Pieteikuma veidlapa atbalsta "Laboratorisko mērījumu pakalpojumu sniegšana" saņemšanai](#) 

[Pieteikuma veidlapa atbalsta "Darba aizsardzības speciālistu un uzticības personu apmācības" saņemšana](#) 

    **EIROPAS SAVIENĪBA**
Eiropas Sociālais fonds

IEGULDĪJUMS TAVĀ NĀKOTNĒ

**Atbalsta
piešķiršanas
noteikumi**

**Aizpildāmās
veidlapas
katram
atbalsta
veidam**

6 soļi atbalsta saņemšanai

- **1.solis.** Iepazīties ar atbalsta piešķiršanas noteikumiem, **izdrukāt un aizpildīt** pieteikuma formu.
- **2.solis.** Pieteikumam **pievienot** savam uzņēmējdarbības veidam atbilstošu iesniegumu *de minimis* atbalsta saņemšanai (MK 557/2015, MK 558/2015, MK 740/2014 1.pielikums).
- **3.solis.** Aizpildīto pieteikumu un attiecīgo iesniegumu *de minimis* atbalsta saņemšanai **iesniegt**:
 - klātienē Kr.Valdemāra ielā 17-17, Rīgā, LV-1010;
 - pa pastu, nosūtot uz adresi Kr.Valdemāra iela 17-17, Rīga, LV-1010;
 - elektroniski, nosūtot ar drošu elektronisko parakstu parakstīto uz e-pastu: info.esf@vdi.gov.lv.
- **4.solis.** VDI **izvērtēs** saņemto pieteikumu un attiecīgo iesniegumu *de minimis* atbalsta saņemšanai.
- **5.solis.** Pēc pieteikuma apstiprināšanas **tiks veikta** pirmspārbaude uzņēmumā atbalsta apjoma noteikšanai.
- **6.solis.** VDI **pieņems** lēmumu par atbalsta piešķiršanu vai atteikumu un **paziņos** par pieņemto lēmumu elektroniski uz uzņēmuma pieteikumā norādīto e-pastu vai nosūtot paziņojumu pa pastu.

Papildus informācija: zvanot 25725168, 25702127,29385596 vai rakstot info.esf@vdi.gov.lv.



NACIONĀLAIS
ATTĪSTĪBAS
PLĀNS 2020



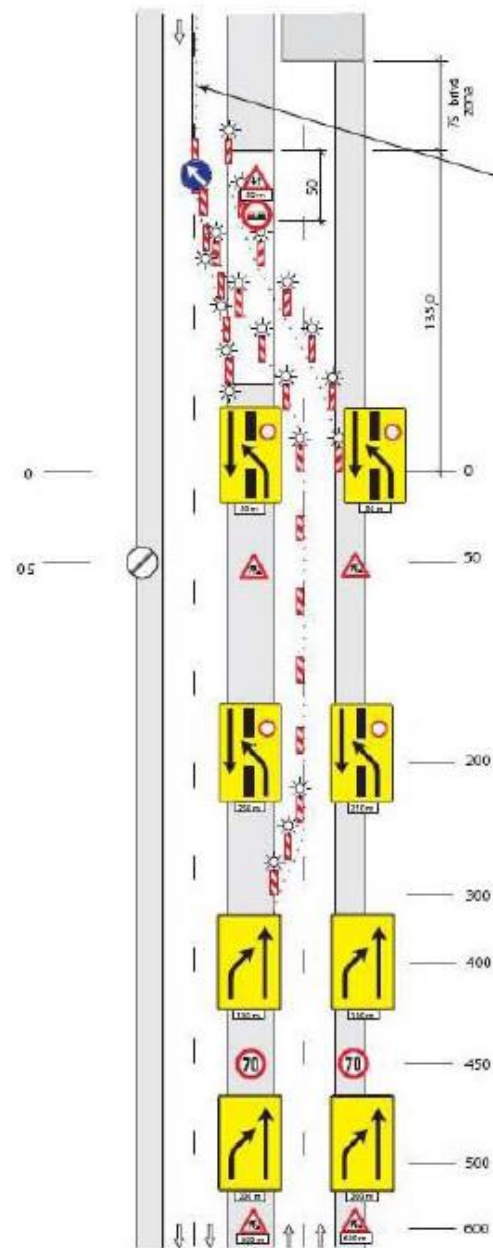
EIROPAS SAVIENĪBA
Eiropas Sociālais
fonds

I E G U L D Ī J U M S T A V Ā N Ā K O T N Ē

Ar ko asociējas ceļu būvniecība mums katram?



Vai šādi?



5. SHĒMA (1. lapa)
Ceļš ar 2 braukšanas joslām katrā virzienā.
Slēgta viena virziena brauktuve.
Satieksme pārvadīta uz pretējā virziena brauktuvi (vienu pagaidu braukšanas joslu).

Divas nepārtrouktas dzeltenas pagaidu līnijas 0,25 m attālumā viena no otras

Pārveidēšanas posma joslu norobežojumi – vienpusīgie vadstatņi maks. 10 m attālumā cits no cita.
Ieteicama vienpusīga signāluga uz katru vadstatņa.

Garēnrobežojums – vienpusīgie vadstatņi maks. 20 m attālumā cits no cita.

Slēgtsnorobežojums – vienpusīgie vadstatņi maks. 10 m attālumā cits no cita, slīpumā 1:20 pret brauktuves malu.
Ieteicama vienpusīga signāluga uz katru vadstatņa.

Kas ir ceļu būvniecība?

- teritoriju sagatavošanu ceļu vai līdzīgu objektu izbūvei (piemēram, zemes virskārtas noņemšanu, rakšanu, pārvietošanu, koku izzāģēšanu u. c. līdzīgus darbus);
- zemes līdzināšanas darbus un dažādu ceļu būves materiālu (šķembu, grants u. c.) uzbēršanu un līdzināšanu;
- ceļu virskārtas uzklāšanu (piemēram, asfaltēšanu, bruģēšanu u. c.) un ceļa nomaļu sagatavošanu (šķembu uzbēršanu, trotuāru izbūvi u. c.);
- dažādu komunikāciju (elektropadeves, siltumtīklu, ūdens un kanalizācijas u. c.) pārvešanu un ierīkošanu;
- ceļu būves objektu labiekārtošanu (ceļa malu apzaļumošanu, zālāju iekārtošanu, ceļa zīmju un norāžu uzstādīšanu u. c.);
- ceļu būves materiālu (piemēram, dažādu asfalta maisījumu u. c.) sagatavošanu;
- izbūvēto ceļu kvalitātes kontroli (paraugu ņemšanu, to apstrādi un analīzi).

Ar ko sākas riski ceļu būvniecībā?

Nokļūšana uz darba vietu (problēmas, lai nokļūtu - nogurums)

Darba vieta ar riskiem (satiksme, nogruvumi)

Klimatiskie apstākļi (saule, vējš)

Sezonalitāte darbam

Aizmirstais Darba aizsardzības uzdevums

- darba vietas, darba vides, darba aprīkojuma piemērotība un ērta lietošana cilvēka vajadzībām ar iespējami nekaitīgāku ietekmi uz cilvēka organismu.

Tas ir daudzu speciālistu darbs, kur katrs rūpējas par savu jomu: ergonomisti, inženieri, ārsti u.c.

- Panākt to, lai nodarbinātie zinātu to, kas ir jāievēro un to arī ievērotu.

Bieži vien tās ir ļoti elementāras lietas... (IAL izmantošana)

Darba negatīvā nozīme cilvēka dzīvē

- Nelaiemes gadījumi
- Arodslimības
- Neapmierinātība
- Stress
- Pazeminātas darba spējas

Darba pozitīvā nozīme cilvēka dzīvē

- Nodrošina ienākumus
- Papildus sociālie kontakti
- Mērķu sasniegšana dzīvē caur darbu

Ideāli, ja darbs ir kā hobijs.

Darba aizsardzības uztvere Latvijā

“... garlaicīgs, nevajadzīgs pasākums ...”

“... formalitātes un papīru kaudze ...”

“.... vieni vienīgi izdevumi skatu punktā no darba devēja viedokļa”

“.... neļauj strādāt, tērē laiku....”

“.... normatīvo aktu prasības...”

“.... paņemšu nākamo darbinieku...”

“.... ķeksītis.....”

“.....nav negatīvās pieredzes.....”

Darbinieka nozīme uzņēmuma darbā

■ Vai darbinieks ir kapitāls uzņēmumā?

Biežāk sniedzamā atbilde – nē.

Izpratne no darba devēja puses Latvijā

- Darba devēji uztver darba aizsardzību kā izdevumus un šķēršļus nevis kā iespēju uzņēmuma darbības uzlabošanai.
- Standartu izvirzītās prasības kā arguments darīt (iepirkumu izvirzītās prasības, darbs ārpus Latvijas).

Kāpēc darba devēji neiedziļinās?

Apmācības trūkums un izpratne, lietderīguma redzējums

Iemesls:

Apmācību kvalitāte ar retiem izņēmumiem.

Kāpēc mēs (darba aizsardzības speciālisti) skatāmies savādāk?

- Atbildība;
- Pienākumi;
- Gandarījums par padarīto.

Darba aizsardzības likumdošana

- **Darba aizsardzības likums**
- **tam pakļautie MK noteikumi**
- **Atsevišķi citu jomu likumi un uz to pamata izdotie MK (piemēram, Noteikumi par darba vietu ierīkošanu uz ceļa, Ķīmisko vielu likums u.c.)**

Darba aizsardzības likumdošana

- Sarežģīts normatīvais regulējums, jo daudz normatīvo aktu.
- Dažādu normatīvo aktu prasības bieži pārklājas vai cita citu papildina:

Piemērs:

Personu apliecinoši dokumenti būvniecībā tai skaitā ceļu būvniecībā (nodarbinātā apliecība) MK noteikumi Nr.92. un MK noteikumi Nr.167. vai MK Nr.633 un MK Nr.92

Īsi, kodolīgi MK Nr. 633

MK Nr.633 Autoceļu un ielu būvnoteikumi

Izdoti saskaņā ar [Būvniecības likuma](#)

5.panta pirmās daļas 2.punktu un otrās daļas 2.punktu

14. Būvatļaujā iekļauj:

14.2. nosacījumus būvdarbu uzsākšanai, ietverot prasības par:

14.2.5. informācijas sniegšanu par būvdarbu veicēju un **darba aizsardzības koordinatoru**;

89. Darbu organizēšanas projektu izstrādā visam būvdarbu apjomam (būvprojektam), un tam ir šādas sastāvdaļas:

89.3. **darba aizsardzības plāns** (to var izstrādāt arī kā patstāvīgu dokumentu);

113. Pasūtītājs saņem ar būvdarbu veikšanu saistītās atļaujas un pirms būvdarbu uzsākšanas:

113.2. atbilstoši normatīvajiem aktiem **darba aizsardzības jomā norīko vienu vai vairākus darba aizsardzības koordinatorus**, ja būvdarbus veiks vairāk nekā viens būvdarbu veicējs.

Īsi, kodolīgi MK Nr. 633

114. **Būvdarbu veicējs nodarbina vienu vai vairākus darba aizsardzības speciālistus vai piesaista kompetentu speciālistu vai institūciju atbilstoši normatīvajiem aktiem darba aizsardzības jomā.**

129. Par darba aizsardzību būvlaukumā savas kompetences ietvaros ir atbildīgs galvenā būvdarbu veicēja atbildīgais būvdarbu vadītājs, bet par atsevišķiem darbu veidiem – atsevišķu būvdarbu veicēju atbildīgie būvdarbu vadītāji. Atbildīgais būvdarbu vadītājs ievēro **darba aizsardzības koordinatora norādījumus.**

■ Komersantu cēļu būvniecībā iekļauj

206. Būvatļaujā iekļauj:

206.2. nosacījumus būvdarbu uzsākšanai, ietverot prasības par:

206.2.4. informācijas sniegšanu par būvdarbu veicēju un **darba aizsardzības koordinatoru;**

Īsi, kodolīgi Darba aizsardzības likums

3) **darba aizsardzības speciālists** — nodarbinātais, kura pienākums ir organizēt un kontrolēt darba aizsardzības pasākumus un veikt darba vides iekšējo uzraudzību un kurš ir apmācīts Ministru kabineta noteiktajā kārtībā;

10) **kompetenta institūcija** — institūcija, kura uz attiecīga līguma pamata veic darba vides iekšējo uzraudzību uzņēmumā un kuras kompetence darba aizsardzības jautājumos novērtēta Ministru kabineta noteiktajā kārtībā;

11) **kompetents speciālists** — speciālists, kurš ir kompetents veikt darba vides iekšējo uzraudzību uzņēmumā un kura kompetence novērtēta Ministru kabineta noteiktajā kārtībā;

Īsi, kodolīgi MK Nr.749

■ Ministru kabineta noteikumi Nr.749

Rīgā 2010.gada 10.augustā (prot. Nr.41 28.§)

Apmācības kārtība darba aizsardzības jautājumos

Izdoti saskaņā ar [Darba aizsardzības likuma](#)
[9.panta](#) pirmo daļu un [25.panta](#) 18.punktu

Īsi, kodolīgi MK Nr.99

Ministru kabineta noteikumi Nr.99

Rīgā 2005.gada 8.februārī (prot. Nr.8 25.§)

Noteikumi par komercdarbības veidiem, kuros darba devējs iesaista kompetentu institūciju

Īsi kodolīgi, MK Nr.92

Rīgā 2003.gada 25.februārī (prot. Nr.11 1.§)

Darba aizsardzības prasības, veicot būvdarbus

Izdoti saskaņā ar [Darba aizsardzības likuma 25.panta 6.punktu](#)

Plāns nepieciešams

- būvlaukumā būvdarbus veic vairāki atsevišķu būvdarbu veicēji;
- tiek veikti paaugstinātas bīstamības darbi;
- iepriekšējs paziņojumus par būvdarbu veikšanu.

Piemērs

- ..\buvlaukumi\gala procesi\Darba aizsardzības plans gen..docx

Neaizmirstam: Jo precīzāk, jo mazāk risku.

Labā prakse

Biežāk pieļautās kļūdas

- Neizskaidrot plāna saturu
- Neiepazīstināt ar plānu
- nav iekļauta visa nepieciešamā informācija, kas attiecināma uz konkrēto objektu
- nav specifiskās informācijas par apkārt esošo
- nav izstrādāts līdz uzsākšanai
- ja mainās būvdarbi netiek pilnveidots (labots)

Kur to visu var atrast mēs protams zinām.

■ <https://likumi.lv>

Kas, tad ir veselība?

- Cilvēka veselība nenozīmē tikai slimību trūkumu...
- Latvijā Tas ir stāvoklis, kad vēl ir pietiekami daudz spēka neaiziet pie ārsta...
- Vai tā ir?
- Kā uz to skatās citur:
 - PVO definīcija: veselība ir pilnīgas fizikālas, garīgas un sociālas labklājības stāvoklis un ne tikai slimības vai kādas citas patoloģijas trūkums
 - Vides un veselības speciālisti domā: veselība ir līdzsvara stāvoklis starp cilvēka organismu un vidi, kas nodrošina normālas organisma funkcijas.

Vai veselībai ir saikne ar riskiem?

Svarīgi, jo:

- Ceļu būve no darba aizsardzības viedokļa uzskatāma par salīdzinoši bīstamu nozari – katru gadu tajā notiek daudzi desmiti nelaimes gadījumu
- daudzi nodarbinātie gūst paliekošus veselības traucējumus – arodslimības.
- Ceļu būvei tipisko darba vidi raksturo:
 - nemitīgi mainīgas darba vietas dažādos objektos
 - liels daudzums smagās tehnikas un aprīkojuma
 - augsts satiksmes negadījumu risks
 - palielināts trokšņa, vibrācijas, putekļu un citu ķīmisko vielu līmenis
 - nodarbinātie ir pakļauti dažādiem bioloģiskajiem riska faktoriem, klimatiskajiem apstākļiem un starojumiem (piemēram, ultravioletajam starojumam).

Darbu organizācija un uzvedība ikdienā, tās nozīme būvniecības objektā

- Darbu organizācija būvobjektā.
- Uzvedība, kārtība darbā.

Vai tas vispār ko ietekmē?

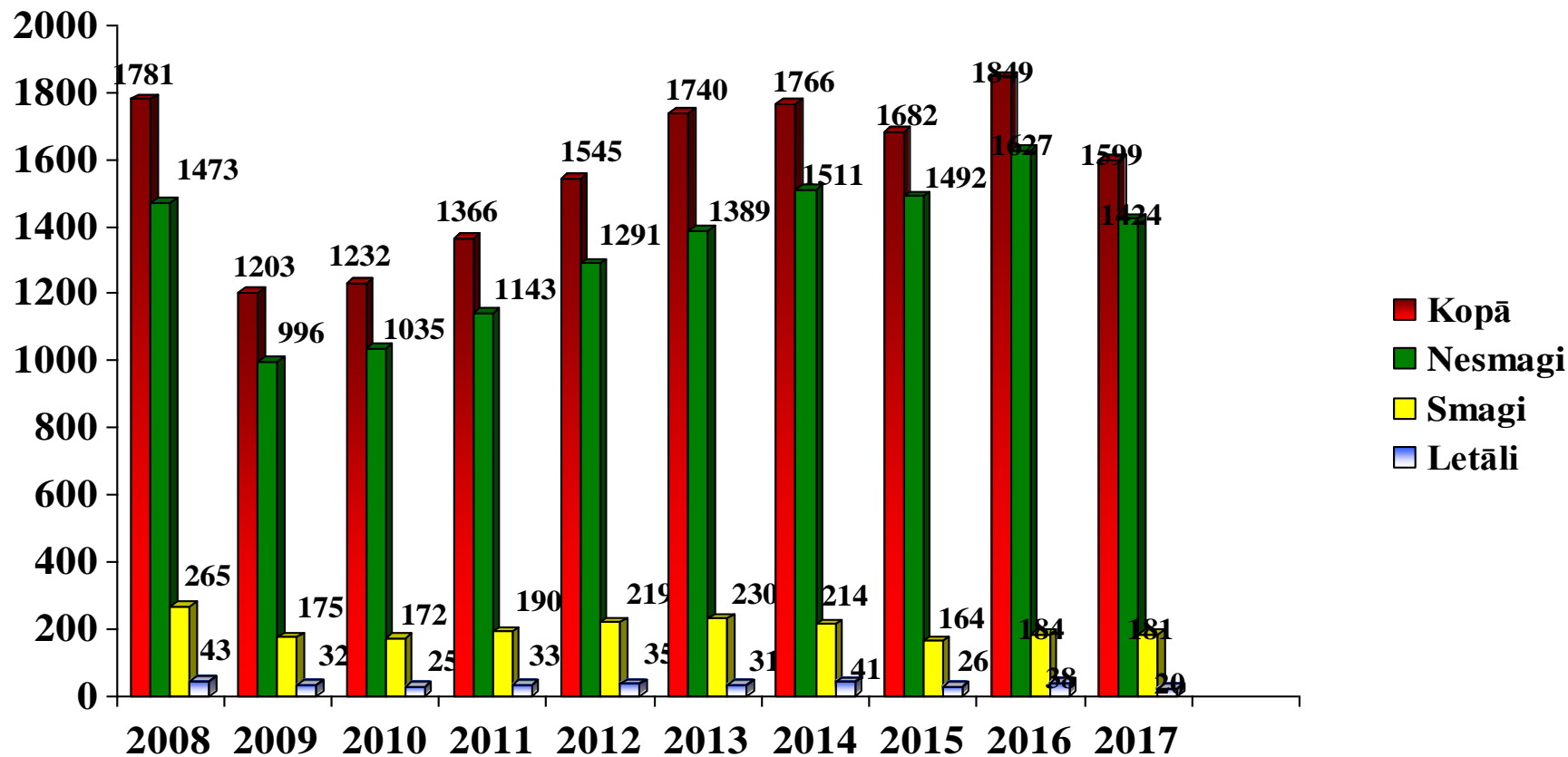
Kā to organizēt?

Kāpēc svarīgi?

- Tas saistīts ar :
 - **daudzie un dažādie darba vides riska faktori**, kas sastopami ikvienā ceļu būvniecības objektā lielā vai mazā, veicot jaunu ceļu būvniecību vai remontu, dažādu profesiju un atšķirīga profesionālās sagatavotības līmeņa darbinieki
 - laika trūkums saspringto termiņu dēļ (sezonalitāte)
 - Izpratnes trūkums par darba aizsardzības jautājumiem no darba devēju puses, gan nodarbinātā puses.
 - svarīga ir attieksme pret darba aizsardzības jautājumiem un lēmumiem no nodarbinātā puses, ko pats darbu veicējs pieņem, piemēram, lietot austiņas dzirdes aizsardzībai vai nē, atrasties darba vietā alkoholisko vielu reibumā vai nē.

Labā prakse

Nelaiemes gadījumi – absolūtie skaitļi (2008-2017)

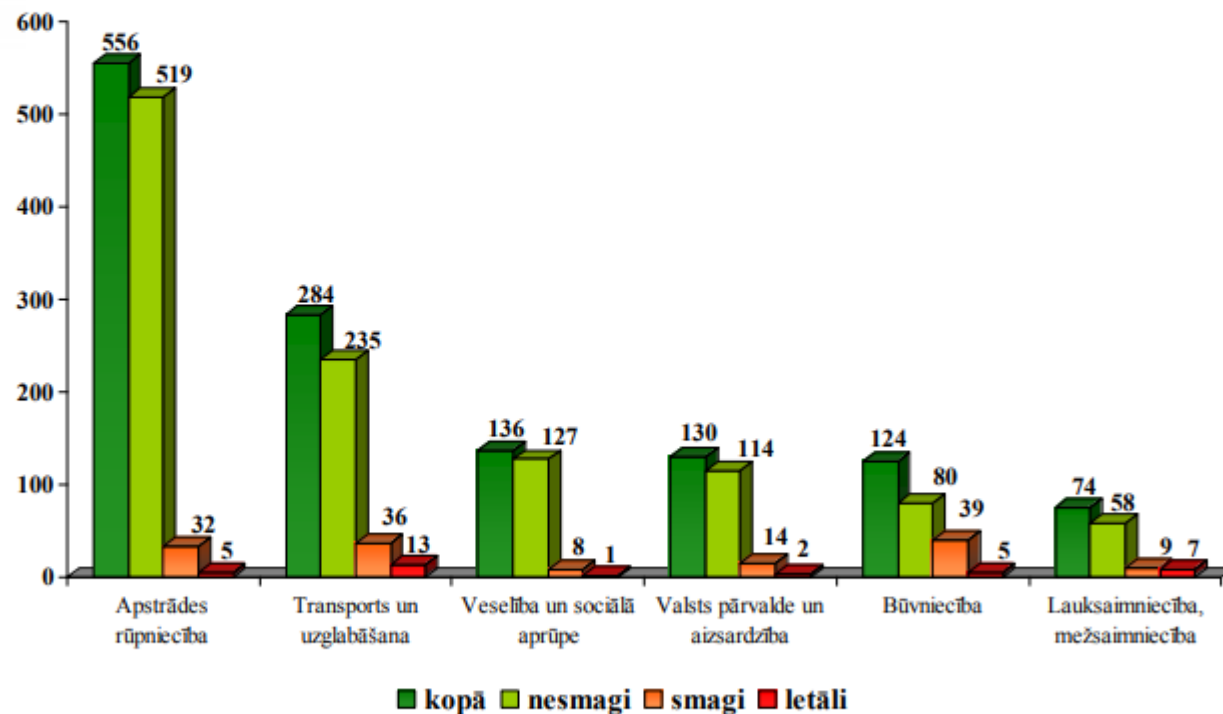


Avots: Valsts Darba
inspekcija

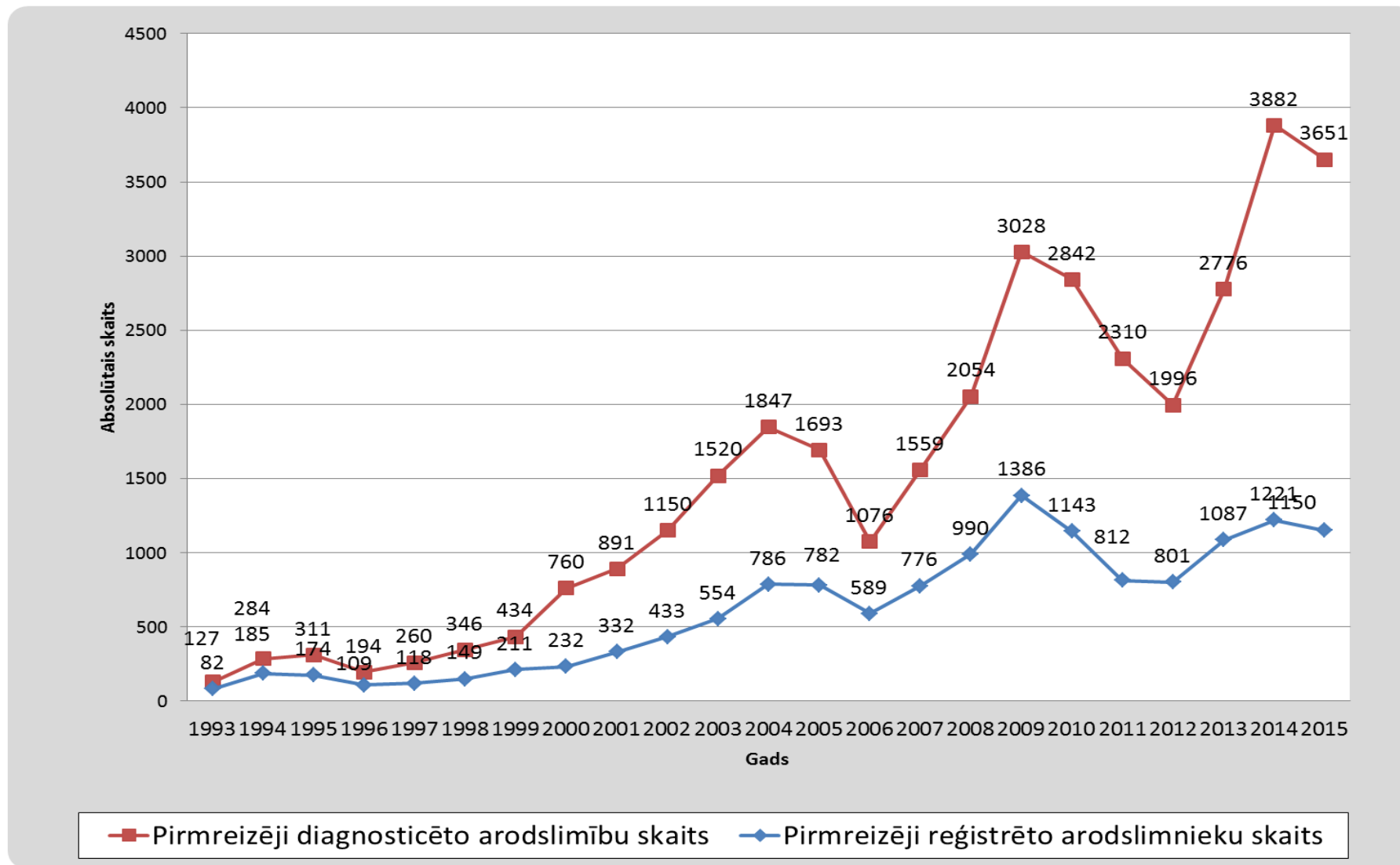


Valsts darba
inspekcija

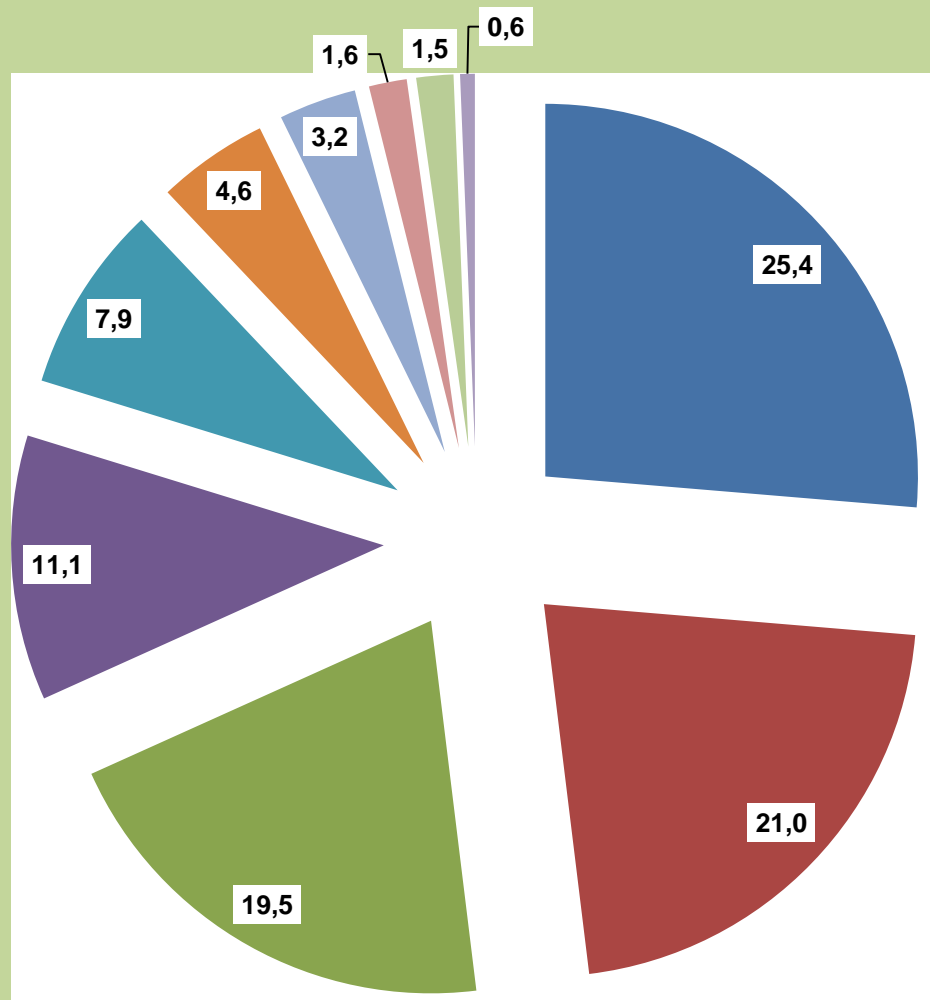
Nozares, kurās 2016. gadā visbiežāk notikuši smagi un letāli nelaimes gadījumi darbā



Arodslimības Latvijā – absolūtie skaitļi



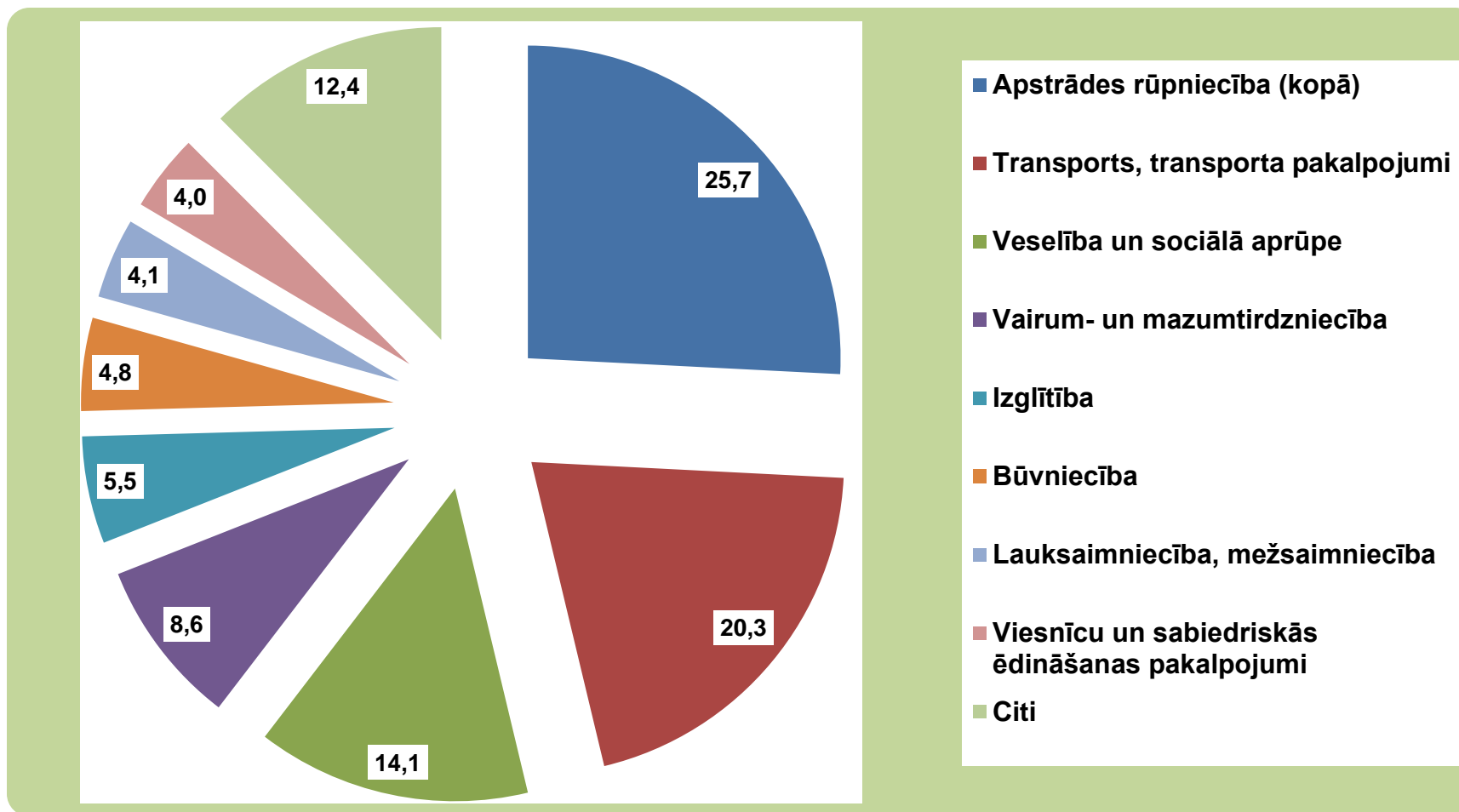
Arodslimību top 10 Latvijā



- Mugurkaula slimības
- Saistaudu slimības (tendinīti, Dipitrēna kontraktūra u.c.)
- Karpālā kanāla sindroms
- Artrozes
- Vibrācijas slimība
- Trokšņa izraisītā vādzirdība
- Elpošanas orgānu slimības
- Vēnu varikoze
- Elkoņa nerva neiropātija
- Ādas slimības

Latvijas nozares ar visaugstāko saslimstību ar arodslimībām

(% no kopējā pirmo reizi atklāto arodslimnieku skaita 2014. gadā)



Kādi darbi attiecināmi uz ceļu būvniecību?

- pazemes darbi;
- zemes darbi (arī mākslīgo zemes būvju ierīkošana);
- ārējo inženiertīklu izbūve;
- betonēšana;
- saliekamo (iepriekšizgatavoto) būvkonstrukciju montāža un demontāža;
- būvju nojaukšana, noārdīšana un demontāža;
- urbumu veikšana;
- bagarēšana un zemūdens darbi.

Būvdarbi, kas rada paaugstinātu risku nodarbināto drošībai un veselībai

- darbi, kuros nodarbinātie ir pakļauti šādam riskam:
 - apbēšana ar grunti zemes nogrūvumos;
 - applūdināšana ar ūdeni;
 - noslīkšana;
 - nokrišana no 1,5 m un lielāka augstuma;
 - iegrimšana nestabilā gruntī;
- darbi, kuros nodarbinātie nonāk saskarē ar kaitīgām ķīmiskām vai bioloģiskām vielām, kas rada risku nodarbināto drošībai un veselībai vai saskaņā ar normatīvajiem aktiem ir pakļautas speciālai uzraudzībai;

Būvdarbi, kas rada paaugstinātu risku nodarbināto drošībai un veselībai

- darbi augstsprieguma elektrolīniju aizsardzības zonā;
- pazemē (piemēram, akās, tuneļos) veicamie darbi;
- darbi, kuros nodarbinātajiem nepieciešama gaisa piegādes sistēma;
- darbi, kuros nodarbinātie pakļauti paaugstinātam atmosfēras spiedienam (piemēram, kesonos);
- spridzināšanas darbi;
- darbi, kas saistīti ar būvju, būvkonstrukciju, būvelementu vai iekārtu montāžu, demontāžu vai nojaukšanu.

Labā prakse:

- Definēti bīstamie darbi uzņēmumā.
- Sagatavošanās bīstamajiem darbiem (piem: darbs pazemē).