

Darba aprīkojums normatīvajos aktos

Māris Dambis

MDambis@gmail.com

Darba drošības un vides veselības institūts,

Rīgas Stradiņa universitāte

SIA INSALVO tehniskais direktors

27. 12/2017

DARBA APRĪKOJUMS

DA likums

MK526-02 DA prasības,
lietojot Dapr

MK372-02 DA prasības,
lietojot IAL

MK143-14 DA prasības,
strādājot augstumā

*Attiecas uz izmantošanu
darbā*

Likums par atbilstības novērtēšanu

MK195-08 Mašīnu
drošības noteikumi

MK74-03 Prasības IAL, to
atbilstības novērtēšanas
kārtība un tirgus uzraudzība

*Attiecas uz prasībām
ražotājam, izgatavotājam*

Taču ko iesākt ar likumu par bīstamo iekārtu TU kārtību?

DAL 1.pants

4) **darba aprīkojums** — jebkura ierīce (mašīna, mehānisms), aparāts, darbarīks vai iekārta, ko lieto darbā;

8.pants. Darba vides riska novērtēšana

(1) Darba devējs novērtē darba vides risku šādā kārtībā: 1) konstatēt dvf, 2) nosaka pakļautos nod. vai citas personas, 3) izvērtē DVR apjomu un raksturu, 4) nosaka DA pasākumus;

(2) DVRN veic atbilstoši katram darbības veidam;

(3) Novērtējot DVR, ņem vērā, ka risku rada: 1) darba vietu izvietojums un iekārtojums;

2) darba aprīkojuma izvēle un lietošana;

3) fizikālo, ķīmisko, psiholoģisko, bioloģisko, fizioloģisko un citu darba vides faktoru iedarbība;

4) darba/ ražošanas metožu izvēle/lietošana, kā arī darba organizācija;

5) Nepietiekama prof. sagatavotība un instruēšana (arī DA jomā)

DAL

14.pants. Nodarbināto un uzticības personu instruktāža un apmācība

(1) Ddevējs nodrošina, lai ikviens nod saņemtu instruktāžu un tiktu apmācīts DA jomā, kas tieši attiecas uz viņa D vietu un D veikšanu. Šādu instruktāžu un apmācību veic, uzsākot darbu, mainoties darba raksturam vai darba apstākļiem, **ieviešot jaunu vai mainot iepriekšējo darba aprīkojumu** un ieviešot jaunu tehnoloģiju.

Nodarbināto instruktāžu un apmācību pielāgo darba vides riska pārmaiņām un periodiski atkāрто.

DAL

17.pants. Nodarbinātā pienākumi

Nodarbinātajam DA jomā ir pienākums:

- 1) rūpēties par savu drošību un veselību un to personu drošību un veselību, kuras ietekmē vai var ietekmēt nodarbinātā darbs;
- 2) **lietot darba aprīkojumu**, bīstamas vielas, transportu un citus ražošanas līdzekļus saskaņā ar norm aktos noteikto dokumentāciju (ražotāja instrukcijas, DDL..)...
- 3) lietot kolektīvos **AL**, kā arī viņa rīcībā nodotos **IAL** saskaņā ar norm aktos noteikto dokumentāciju (ražotāja instrukcijas, ...);
- 4) ievērot drošības zīmes, kā arī lietot drošības ierīces, ar ko apgādāts **Dapr** un darba vieta,
- 5) nekavējoties ziņot Ddevējam, tiešajam D vadītājam vai DAspeciālistam par nelaimes gadījumu darbā, kā arī par jebkuriem darba vides faktoriem, kuri rada vai var radīt risku...,
- 6) piedalīties D6) piedalīties D devēja rīkotajās instruktāžās un apmācībās DA jomā; 7) sadarboties ar D devēju vai DA speciālistu, lai izpildītu VDI prasības, 8) sadarboties ar D devēju vai DA speciālistu drošas darba vides un darba apstākļu nodrošināšanā, 9) apmeklēt OVP saskaņā ar darba devēja rīkojumu.

DAL

18.pants. Nod tiesības atteikties no D veikšanas un līdzdalība DA pasākumos

(1) Nod ir tiesības atteikties no darba veikšanas, ja:

1) attiecīgā D veikšana rada vai var radīt risku nod vai citu personu drošībai un veselībai un šāds risks nav novēršams citādā veidā;

2) lietojamais Dapr vai darba vieta nav apgādāta ar nepiec drošības ierīcēm vai nod rīcībā nav nodoti nepiec IAL;

3) attiecīgā D veikšana saistīta ar tāda Dapr lietošanu, kas neatbilst nod prof sagatavotībai vai D devēja sniegtajai instruktāžai un apmācībai darba aizsardzības jomā;

4) nav ievēroti VDI brīdinājumi, rīkojumi vai lēmumi par DA organizāciju attiecīgajā darba vietā.

(2) Par atteikšanos no darba veikšanas nodarbinātais nekavējoties paziņo tiešajam darba vadītājam vai darba aizsardzības speciālistam, vai darba devējam.

DAL

21.pants. Uzticības personas līdzdalība darba vides iekšējā uzraudzībā

(1) Uzticības persona līdzdarbojas darba vides iekšējās uzraudzības veikšanā, tai skaitā piedalās darba vides risku novērtēšanā, darba aizsardzības pasākumu plānošanā, nelaimes gadījumu darbā un arodslimību gadījumu izmeklēšanā, **ražošanas iekārtu** un objektu nodošanā ekspluatācijā un **darba aprīkojuma** atbilstības novērtēšanā, kā arī sadarbojas ar darba devēju un darba aizsardzības speciālistu darba apstākļu uzlabošanā uzņēmumā.

DAL

23.pants. Valsts politika darba aizsardzības jomā

(1) Valsts politika darba aizsardzības jomā ir vērsta uz preventīvu pasākumu veikšanu un pamatojas uz:

6) drošu tehnoloģisko procesu, darba aprīkojuma, kolektīvo un individuālo aizsardzības līdzekļu projektēšanas, ražošanas un iegādes stimulēšanu;

DAL 1.pants

4) **darba aprīkojums** — jebkura ierīce (mašīna, mehānisms), aparāts, darbarīks vai iekārta, ko lieto darbā;

MK526 -02

1. Noteikumi nosaka darba aizsardzības prasības, lietojot darba aprīkojumu, lai neradītu risku nodarbināto drošībai un veselībai, kā arī nosaka darba devēja pienākumus šo prasību īstenošanā.
2. Noteikumi attiecas uz jebkuru darbību ar darba aprīkojumu — palaišanu (iedarbināšanu), apstādināšanu, lietošanu, pārvietošanu, labošanu, pārveidošanu, tehnisko apkopi (uzturēšanu), apkalpošanu, tīrīšanu — (turpmāk — lietošana), ...

MK526 -02

5. Darba aprīkojuma vadības ierīces, kuras ietekmē tā lietošanas drošību, ir skaidri saredzamas, atbilstoši marķētas, un to nozīme ir viegli saprotama.

6. Darba aprīkojuma vadības ierīces izvietojas ārpus bīstamās zonas (zona darba aprīkojumā vai ap to, kurā tiek apdraudēta nodarbināto drošība vai veselība), lai to lietošana neradītu papildu bīstamību. Nejauša darbība ar vadības ierīci nedrīkst radīt nekādu risku.

7. Nodarbinātais, kas lieto darba aprīkojumu (turpmāk — operators), nodrošina, lai bīstamajā zonā neatrastos cilvēki.

MK526 -02

12. Darba aprīkojumam nepieciešama droša apstādināšanas ierīce pilnīgai darba aprīkojuma apstādināšanai un — atkarībā no darba aprīkojuma bīstamības — arī apstādināšanas ierīce bīstamo (piemēram, rotējošo, kustīgo) daļu apstādināšanai.

13. Darba aprīkojuma apstādināšanas ierīce dominē salīdzinājumā ar palaišanas ierīci. Kad darba aprīkojums vai tā bīstamās daļas ir apstādinātas, tiek pārtraukta enerģijas padeve darba aprīkojumam.

MK526 -02

22. Darba aprīkojuma brīdinājuma (signalizācijas) ietaises ir skaidri saredzamas un uztveramas, to nozīme ir viegli saprotama un nepārprotama.

23. Darba aprīkojums ir atbilstoši marķēts un apzīmēts ar brīdinājuma uzrakstiem un brīdinājuma zīmēm. Brīdinājuma zīmes un uzraksti uz darba aprīkojuma ir pietiekami informatīvi, viegli uztverami un saprotami.

25. Darba devējs nodrošina regulāru mašīnu, aparātu un iekārtu tehnisko apkopi. Ja mašīnai, aparātam vai iekārtai ir tehniskās apkopes žurnāls, darba devēja norīkoti nodarbinātie tajā regulāri dokumentē tehniskās apkopes rezultātus. Ja nepieciešams, tehniskās apkopes datus uzrāda VDI.

MK526 -02

26. Darba aprīkojumu drīkst lietot tikai tam paredzētajos apstākļos un paredzētajām operācijām.

27. Darba aprīkojumam nepieciešamas labi saredzamas un viegli sasniedzamas enerģijas padeves izslēgšanas ierīces. Darba aprīkojuma izolēšana vai atvienošana no enerģijas avota, kā arī atkārtota pievienošana enerģijas avotam nedrīkst radīt risku nodarbināto drošībai un veselībai.

28. Nodarbinātajiem nodrošina drošu piekļūšanu darba aprīkojumam, kā arī drošu uzturēšanos visās ražošanas, montāžas un tehniskās apkopes (uzturēšanas) zonās.

33. Darba aprīkojumu montē vai demontē drošos apstākļos, ievērojot visas ražotāja norādītās instrukcijas.

MK526 -02

III. Papildu prasības mobilam darba aprīkojumam

44. Pašgājējas iekārtas atļauts vadīt tikai attiecīgi apmācītiem nodarbinātajiem.

45. Nodarbinātie ievēro darba devēja izstrādātos kustības drošības noteikumus pašgājējām iekārtām, kuras pārvietojas darba zonā.

46. Nodarbinātie nedrīkst atrasties zonā, kurā lieto pašgājējas iekārtas. Ja bez viņu klātbūtnes darbu veikt nav iespējams, nepieciešami attiecīgi pasākumi, lai pašgājējas iekārtas neradītu risku nodarbināto drošībai un veselībai.

47. Pārvadāt nodarbinātos uz mehāniski darbināmām iekārtām drīkst tikai tad, ja iekārta ir speciāli aprīkota cilvēku drošai pārvietošanai. Iekārtas kustības ātrumu regulē atbilstoši veicamajam darbam.

MK526 -02

III. Papildu prasības mobilam darba aprīkojumam

48. Iekārtas ar iekšdedzes dzinēju drīkst darbināt un lietot tikai tur, kur var nodrošināt pietiekamu gaisa daudzumu vai gaisa apmaiņu, lai izplūdes gāzes neradītu risku nodarbināto drošībai un veselībai.

MK526 -02

IV. Papildu prasības darba aprīkojumam, kas paredzēts smaguma celšanai

50. Ja celšanas iekārta ir uzstādīta pastāvīgi, tās stiprību un stabilitāti lietošanas laikā nodrošina, ņemot vērā paceļamās kravas lielumu un slodzi uz konstrukciju montāžas vai stiprinājuma punktiem.

51. Uz celšanas iekārtas mehānismiem skaidri norāda mehānisma nominālo celjspēju un, ja nepieciešams, tabulu ar katras mehānisma konfigurācijas celjspēju.

52. Uz celšanas iekārtas palīgierīcēm nepārprotami norāda raksturlielumus drošai palīgierīču lietošanai.

53. Ja celšanas iekārta nav paredzēta cilvēku celšanai, uz iekārtas ir skaidra norāde par šo aizliegumu.

MK526 -02

IV. Papildu prasības darba aprīkojumam, kas paredzēts smaguma celšanai

55. Cilvēkus drīkst celt tikai ar šim mērķim paredzētām celšanas iekārtām un to palīgierīcēm. Izņēmuma gadījumā viņus drīkst celt arī ar iekārtām, kuras ir pielāgotas cilvēku pacelšanai un nerada risku viņu drošībai un veselībai.

56. Ja celšanas iekārta paredzēta nodarbināto celšanai un pārvietošanai, tā atbilst šādām prasībām:

56.1. iekārta ir aprīkota ar drošības ierīci, kas neļauj pacēlājgrozam krist. Ja augstuma vai darba vietas īpatnību dēļ to nevar nodrošināt, bet nepieciešams novērst nodarbinātā kritienu no augstuma, nodarbināto nodrošina ar drošības sistēmu kombinācijā ar citiem kritienu apturošiem aprīkojuma elementiem, ko pārbauda pirms darba uzsākšanas;

MK526 -02

IV. Papildu prasības darba aprīkojumam, kas paredzēts smaguma celšanai

56.2. novērsta iespēja nodarbinātajam izkrist no pacēlājgroza, tai skaitā nodarbinātais nodrošināts ar šo noteikumu 56.1.

apakšpunktā minētajiem aizsardzības līdzekļiem;

56.3. novērsta nodarbinātā saspiešana, iesprostošana vai iesprūšana, īpaši, ja iespējama netīša saskare ar priekšmetiem;

56.4. nodrošināta nodarbinātā atbrīvošana no pacēlājgroza, ja noticis nelaimes gadījums.

MK526 -02

IV. Papildu prasības darba aprīkojumam, kas paredzēts smaguma celšanai

57. Ja celšanas iekārta ir mobila vai demontējama, nodrošina iekārtas stabilitāti lietošanas laikā visos paredzamajos darba apstākļos, ņemot vērā pamatnes īpatnības.

58. Ceļot nodarbinātos ar celšanas iekārtu, ievēro šādas prasības:

58.1. visā darba veikšanas laikā operators atrodas pie vadības pulsts;

58.2. nodarbinātie, kuri tiek celti, ir apgādāti ar kvalitatīviem saziņas līdzekļiem;

58.3. ja rodas bīstama situācija, nodarbinātajiem tiek nodrošināti droši evakuācijas līdzekļi.

MK526 -02

VI. Darba devēja pienākumi

80. Darba devējs ievēro darba aprīkojuma ražotāja pievienoto instrukciju un tehnisko dokumentāciju, lai nodrošinātu nodarbināto drošībai un veselībai nekaitīgu darba aprīkojuma lietošanu.

81. Darba devējs:

81.1. nodrošina darba aprīkojuma atbilstību darba procesam un tā pareizu lietošanu, lai novērstu risku nodarbināto drošībai un veselībai. Ja nav iespējams pilnībā novērst risku, darba devējs veic pasākumus, lai samazinātu risku līdz minimumam;

81.2. izvēlas darba aprīkojumu, ņemot vērā darba apstākļus uzņēmumā un katrā darba vietā, kā arī risku nodarbināto drošībai un veselībai;

MK526 -02

VI. Darba devēja pienākumi

81. Darba devējs:

81.3. iegādājas tikai normatīvo aktu prasībām atbilstošu darba aprīkojumu;

81.4. nodrošina darba aprīkojuma atbilstību šo noteikumu prasībām un atbilstošu tehnisko apkopi (uzturēšanu) visā tā darbības laikā;

81.5. nodrošina darba aprīkojuma pārbaudi pēc uzstādīšanas un pirms lietošanas, kā arī pēc montāžas citā vietā vai citā izvietojumā, ja darba aprīkojuma drošību nosaka tā uzstādīšanas apstākļi;

MK526 -02

VI. Darba devēja pienākumi

81. Darba devējs (Ddevējs):

81.6. nodrošina šādas pārbaudes darba aprīkojumam, kurš pakļauts apstākļiem, kas var izraisīt tā nolietošanos, radot risku nodarbināto drošībai un veselībai:

81.6.1. periodiskās pārbaudes un, ja nepieciešams, arī testēšanu;

81.6.2. speciālās pārbaudes, ja radušās ārkārtas situācijas (piemēram, negadījumi, avārijas, nelabvēlīgi laikapstākļi), kā arī ja darba aprīkojums pārveidots vai nav ilgstoši lietots;

82. Šo noteikumu 81.5. un 81.6.apakšpunktā minētās pārbaudes veic Ddevēja norīkots par darba aprīkojumu atbildīgs speciālists vai, ja tas noteikts normatīvajos aktos vai ja Ddevējs pārbaudi nevar nodrošināt, kompetenta inspicēšanas institūcija.

MK526 -02

VI. Darba devēja pienākumi

81. Darba devējs:

81.7. darbā ar aprīkojumu, kas var radīt palielinātu risku nodarbināto drošībai un veselībai (piemēram, bīstamās iekārtas), norīko tikai speciāli apmācītus nodarbinātos;

81.8. ja darba aprīkojumu lieto **ārpus uzņēmuma, nodrošina to ar apliecinājumu** (dokumentu, uzlīmi, zīmogu) par pēdējo drošības pārbaudi.

MK526 -02

VI. Darba devēja pienākumi

83. Pārbaūžu protokoli ir darba devēja un inspicēšanas institūcijas rīcībā (ja inspicēšanas institūcija veikusi pārbaudi). Pārbaūžu protokolus darba aprīkojuma īpašnieks un darba devējs, kā arī inspicēšanas institūcija glabā 10 gadus, pēc tam tos nodod arhīvā.

84. Darba devējs izveido un aktualizē tā darba aprīkojuma sarakstu, kas var radīt palielinātu risku nodarbināto drošībai un veselībai (piemēram, bīstamās iekārtas). Minētajā sarakstā norāda:

MK526 -02

VI. Darba devēja pienākumi

D devējs izveido D apr sarakstu, kurā norāda:

84.1. vietu, kur uzņēmumā atrodas attiecīgais darba aprīkojums, norādot tā identifikāciju;

84.2. tā darbinieka vārdu un uzvārdu, kurš atbild par attiecīgā darba aprīkojuma drošu lietošanu un apkopi;

84.3. datumu, kad veikta pēdējā tehniskā pārbaude, pārbaudes veidu (piemēram, pilnā, daļējā, ārkārtas) un raksturu (piemēram, statiskā, dinamiskā, ārējā), kā arī pārbaudes veicēju;

84.4. datumu, kad tiks veikta nākamā tehniskā pārbaude, un attiecīgās pārbaudes veidu (piemēram, pilnā, daļējā).

MK526 -02

VI. Darba devēja pienākumi

85. Lai nodrošinātu darba aprīkojuma atbilstību darba aizsardzības prasībām, darba devējs ņem vērā darba vietas īpatnības, nodarbināto izvietojumu, ķermeņa stāvokli un ergonomikas principus, lietojot darba aprīkojumu.

86. Darba devējs nodrošina nodarbinātos ar saprotamu nepieciešamo informāciju un rakstiskām instrukcijām par darba aprīkojumu, kā arī šo instrukciju pieejamību nodarbinātajiem.

MK526 -02

VI. Darba devēja pienākumi

87. Informācija un rakstiskās instrukcijas par darba aprīkojumu ietver darba aizsardzības prasības, darba aprīkojuma lietošanas noteikumus, iespējamo ārkārtas un avārijas situāciju aprakstu un rīcību šādās situācijās, ievērojot ražotāja instrukcijas un tehnisko dokumentāciju, kā arī pieredzi darba aprīkojuma lietošanā.

88. Nodarbinātos informē par darba vietā vai tās tuvumā esošo darba aprīkojumu un par jebkurām izmaiņām tajā (arī tad, ja viņi to nelieto), kā arī izskaidro attiecīgā darba aprīkojuma bīstamību.

89. Darba devējs normatīvajos aktos noteiktajā kārtībā nodrošina nodarbināto apmācību un instruēšanu jautājumos, kas saistīti ar darba aprīkojuma lietošanu (arī informēšanu par jebkuru risku, kas saistīts ar darba aprīkojuma lietošanu).

MK195-08 Mašīnu drošības noteikumi

12. Mašīnu tirgus uzraudzību veic **PTAC**, kas uzrauga un kontrolē, lai mašīnas tiktu laistas tirgū vai nodotas lietošanā, ja tās atbilst šo noteikumu prasībām, neapdraud cilvēku un mājdzīvnieku veselību, īpašuma drošību un vides kvalitāti, ir uzstādītas, tiek uzturētas un lietotas paredzētajam mērķim vai apstākļos, kurus var pamatoti paredzēt.

Pārbaudes laikā komersanta darba vietā **VDI** pārbauda mašīnu marķējumu, brīdinājuma uzrakstus un brīdinājumu zīmes, kā arī mašīnu lietošanas drošumu, atbilstoši DA prasībām lietojot darba aprīkojumu. Savstarpējās sadarbības līguma ietvaros VDI informē PTAC par gadījumiem, **kad mašīnas nav marķētas ar CE marķējumu.**

MK195-08 Mašīnu drošības noteikumi

74. Par neatbilstoši marķētu mašīnu uzskata:

74.1. ja CE marķējums piestiprināts saskaņā ar šo noteikumu prasībām uz izstrādājumiem, kas neatbilst šajos noteikumos noteiktajām būtiskajām veselības aizsardzības un drošuma prasībām;

74.2. mašīnu bez CE marķējuma vai bez EK atbilstības deklarācijas;

74.3. mašīnas marķējumu, kas pēc nozīmes un formas līdzīgs CE marķējumam.

75. Ja tirgus uzraudzības iestādes konstatē, ka CE marķējums neatbilst šo noteikumu prasībām, ražotāja vai tā pilnvarotā pārstāvja pienākums ir nodrošināt šā pārkāpuma novēršanu.

Problēmas ar DVRN saistībā ar darba aprīkojumu

Nereti vadība uzskata DVRN tā formālo prasību dēļ par apgrūtinošu, pat bezjēdzīgu pienākumu, no kura nav nekāda reāla labuma

Tāpēc vadība pati ar to nenodarbojas, bet uztic citam – tā saucamajam darba aizsardzības speciālistam

Taču DAS nereti pietiekami neizprot riskus, ko rada dažādie konkrētie aprīkojuma veidi

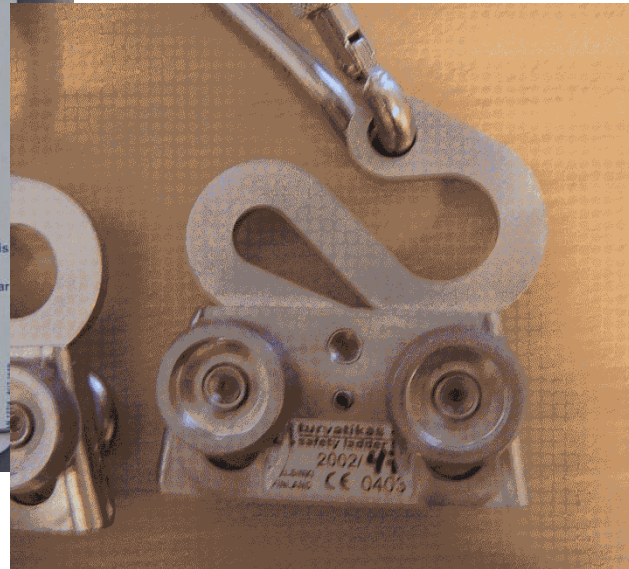
Savukārt vadībai, veicot darba aprīkojuma izvēli un iegādi visai bieži DA aspekti paliek otrajā plānā

Rezultātā vadības kļūdaino lēmumu dēļ nodarbinātie var tikt pakļauti lielam drošības riskam, kas rada apdraudējumu viņu veselībai un pat dzīvībai

Darba aprīkojuma izvēle/iegāde

Vīzija

Aprīkojuma izvēlē vienmēr ņemt vērā dažādus ar DA saistītus aspektus (piem., paredzamā darba iepriekšēju RN), vadība lēmumu pieņemšanā svarīgu lomu piešķir dažādo iespējamo risku veselībai samazināšanu.



2010/70/ES

FIOH
notified by the Ministry of Social Affairs and Health
and identified under 0403 grants

EC TYPE EXAMINATION CERTIFICATE

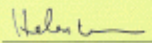
11165ASS01


for guided type fall arrester including a rigid anchor line
as defined in EN 353-1:2002, prEN 353-1:2008
and in CNB/P/11.073

Climbing Carriage No 931 and Safety Carriage Profile B
with accessories

ELTEL Networks Oy
Espoo, Finland

These products comply with Directive 89/686/EEC, as amended
Helsinki, 1 July 2011


Helena Mäkinen
Team Leader

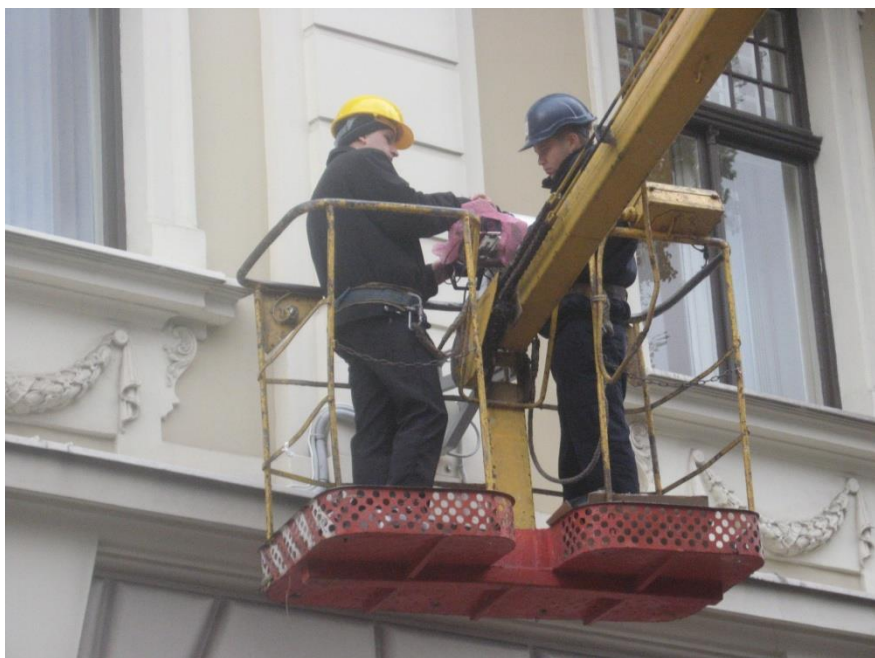

Erkki Rajamäki
Senior Specialist

This certificate comprises 3 pages and an appendix.

Finnish Institute of Occupational Health, Notified Body No. 0403,
Topelukseenkatu 41 a A, FI-00250 Helsinki, Finland



No 930 CE or No 931 CE = this means
that **only Climbing Carriage no 931 CE**
is allowed to use in the profile.













Projektā neparedzēta platforma no 12 mm OSB – liek demontēt



Tā kā apkopi un regulēšanu vajag veikt, tad novāktās platformas vietā konstrukcija no paletēm utt. Vai tagad ir drošāk?

