



Valsts darba
inspekcija

Svarīgākās darba aizsardzības prasības

***Sandra Zariņa,
VDI Darba aizsardzības nodaļas vadītāja
Sandra.Zarina@vdi.gov.lv***

26.09.2017., Rīga



Valsts darba
inspekcija

Prezentācijas saturs

- Kas ir darba aizsardzības?
- Darba aizsardzības prasības-regulāri veicamie pienākumi un ārkārtas notikumi darba vidē;
- Tiesu prakse par darba aizsardzības normatīvo aktu neievērošanu;
- Informācijas avoti.



Valsts darba
inspekcija

VDI funkcijas un uzdevumi

- 1. uzrauga un kontrolē darba tiesisko attiecību un darba aizsardzības normatīvo aktu prasību ievērošanu;**
2. kontrolē, kā darba devēji un darbinieki savstarpēji pilda darba līgumos un darba koplīgumos noteiktos pienākumus;
3. veicina sociālo dialogu;
4. veic pasākumus, lai sekmētu domstarpību novēršanu starp darba devēju un darbiniekiem un, ja nepieciešams, pieaicina darbinieku pārstāvjus;
5. analizē darba tiesisko attiecību un darba aizsardzības jautājumus, lai sniegtu priekšlikumus par normatīvo aktu pilnveidošanu;
6. normatīvajos aktos noteiktajā kārtībā veic nelaiemes gadījumu darbā izmeklēšanu un vienotu reģistrāciju;
7. normatīvajos aktos noteiktajā kārtībā piedalās arodsaslimšanas gadījumu izmeklēšanā;
8. kontrolē darba vietās esošo darba aprikojumu, kā arī personāla individuālo un kolektīvo aizsardzības līdzekļu, veselībai kaitīgo un bīstamo vielu izmantošanu atbilstoši normatīvo aktu prasībām;
9. sniedz Labklājības ministrijas kompetento institūciju darba aizsardzības jautājumos izvērtēšanas komisijai informāciju par darba aizsardzības jautājumos kompetento institūciju un speciālistu darbību darba aizsardzības jomā šā likuma 4.panta 2.punktā minētajos Darba inspekcijas uzraudzībai un kontrolei pakļautajos objektos;
10. sniedz darba devējiem un darbiniekiem bezmaksas konsultācijas par darba tiesisko attiecību un darba aizsardzības normatīvo aktu prasībām;
11. organizē Eiropas Darba drošības un veselības aģentūras nacionālā kontaktpunkta izveidi un nodrošina tā darbību.



Valsts darba
inspekcija

Droši?





Valsts darba
inspekcija

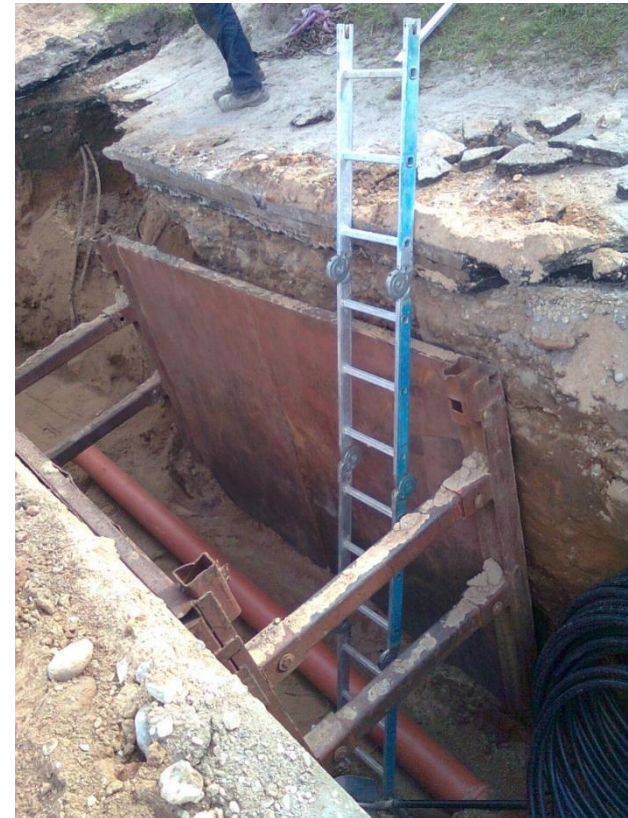
Droši?





Valsts darba
inspekcija

Vairogi drošam darbam tranšējās





Valsts darba
inspekcija

Vairogu vietā rievsienu fragmenti





Valsts darba
inspekcija

Vai Tu uz tādām sastatnēm kāptu?





Valsts darba
inspekcija

Vai Tu uz tādām sastatnēm kāptu?





Valsts darba
inspekcija

Vai Tu uz tādām sastatnēm kāptu?





Valsts darba
inspekcija

Darbs augstumā...





Iveta Mikelsone



Valsts darba
inspekcija

Labā prakse





Valsts darba
inspekcija

Kurš objekts drošāks?





Valsts darba
inspekcija





Valsts darba
inspekcija

Droši?





Valsts darba
inspekcija

Droši...?





Valsts darba
inspekcija

Droši?





Valsts darba
inspekcija

Apturēt iekārtu vai izmest?





Valsts darba
inspekcija

Moderna iekārta, kur griezējinstrumentu tukšgaitā atrodas iekārtas korpusā un tikai darba veikšanas brīdī tiek izbīdīts no korpusa, vienlaicīgi piespiežot aizsargu.





Valsts darba
inspekcija

Darba devējs pēc notikušā nelaiemes gadījuma veic uzlabojumus darba vidē





Valsts darba
inspekcija

Padzerties vai ...





Valsts darba
inspekcija

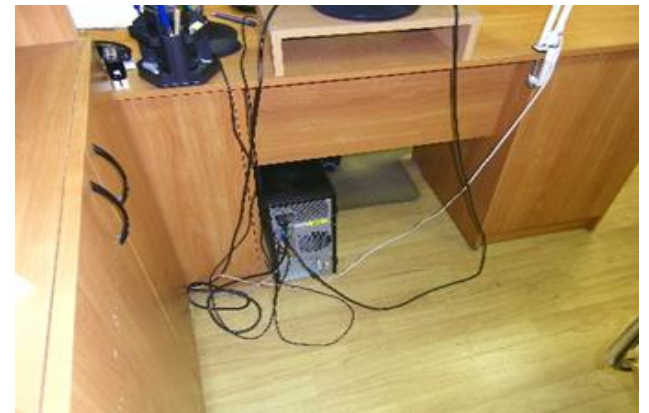
Uz kā sēžam...





Valsts darba
inspekcija

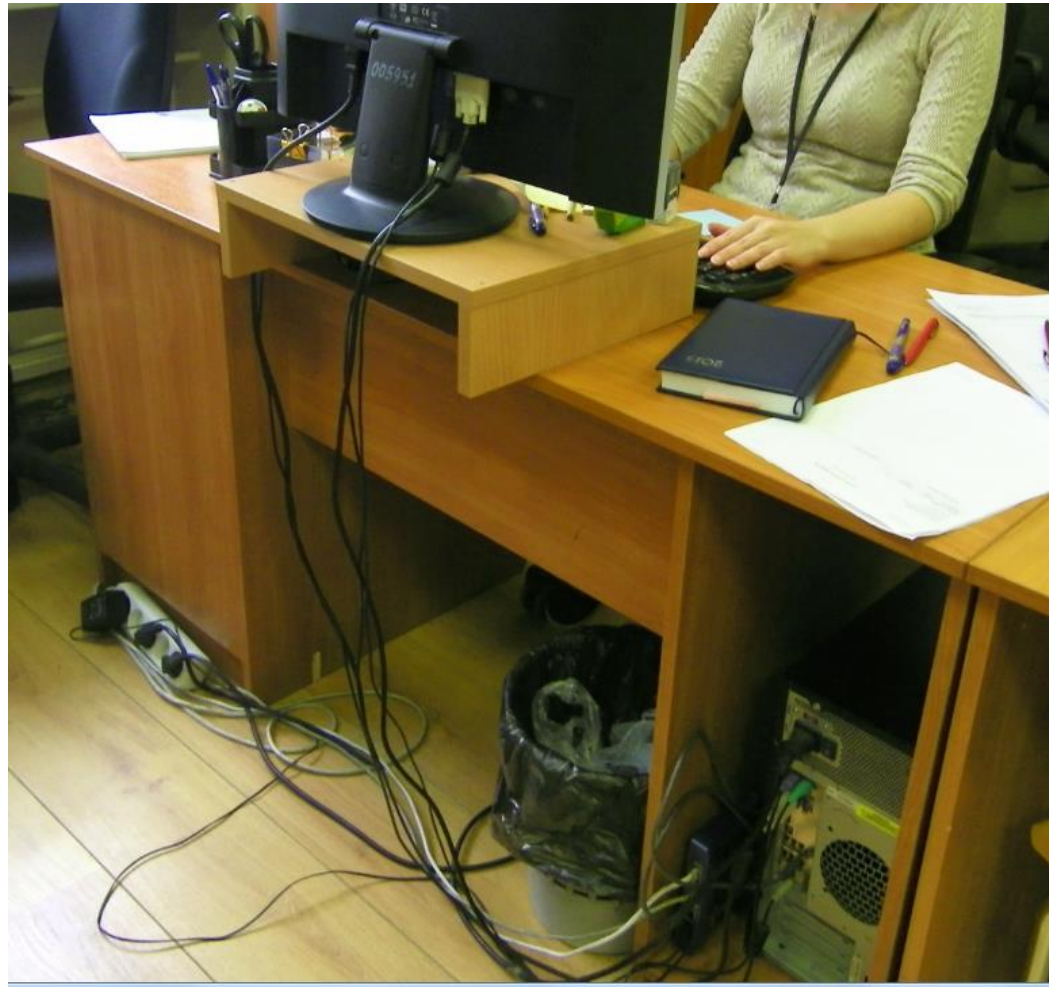
???





Valsts darba
inspekcija

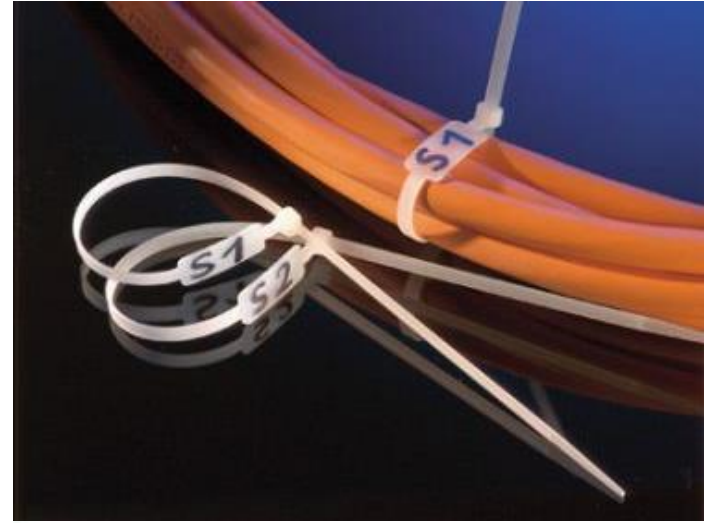
???





Valsts darba
inspekcija

Vienkārši un lēti risinājumi





Valsts darba
inspekcija

Mūsdienīgs birojs

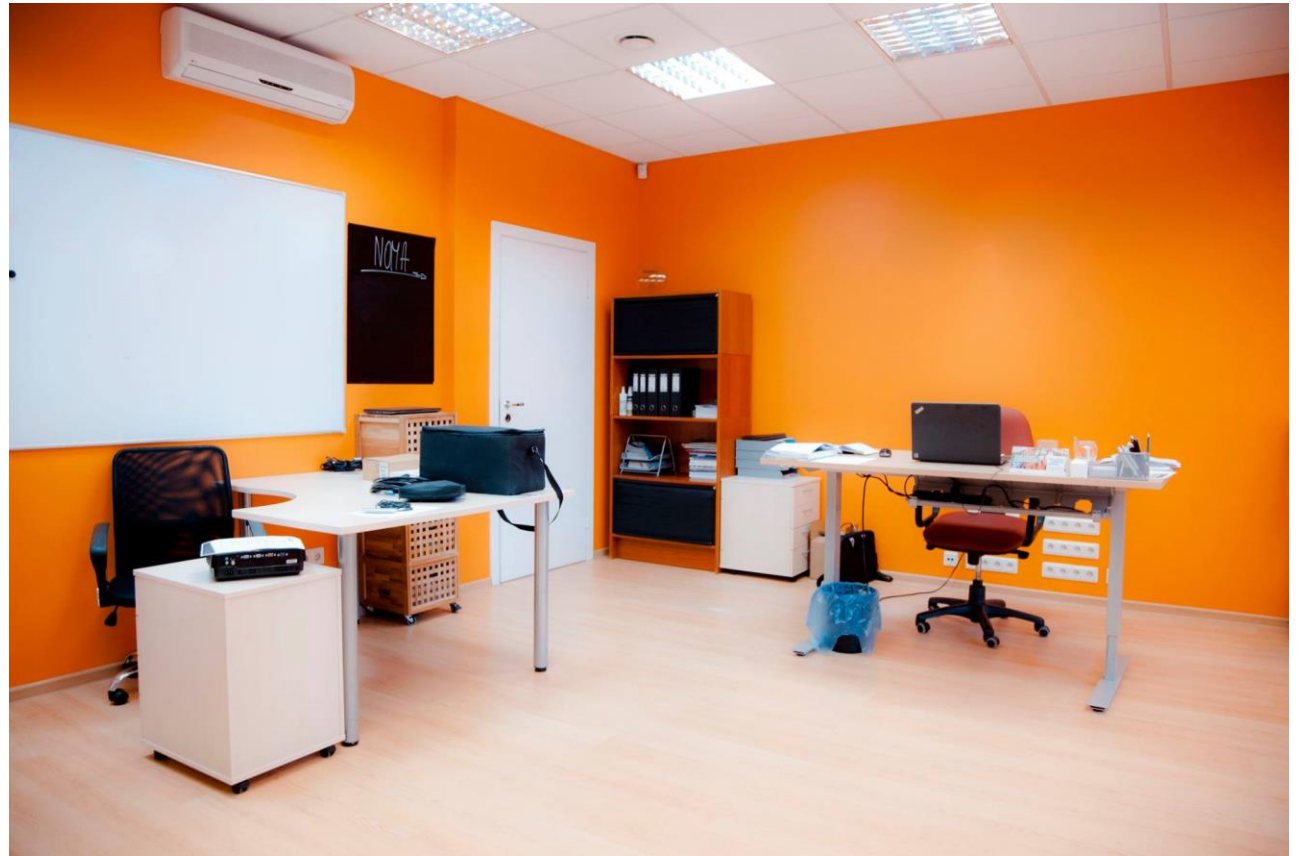


Foto-//[www.facebook.com/Mūkusalas
Biznesa centrs](http://www.facebook.com/MūkusalasBiznesacentrs)



Valsts darba
inspekcija

Birojs, kura darbība tika apturēta, līdz tas tika sakārtots...







Valsts darba
inspekcija

Kas ir darba aizsardzība?

- **Darba aizsardzība**- nodarbināto drošība un veselība darbā (*Darba aizsardzības likums*). Pasākumi, pateicoties kuriem mēs darba vietā pasargājam savu veselību un dzīvību.
- Pasākumi/pienākumi veicami katrā darba vietā!!!
- Kādi pienākumi jāveic **regulāri**?
Apmācība, instruktāžas darba vietā, risku novērtējums, obligātās veselības pārbaudes, IAL nodrošināšana, pasākumu plāns, viss lai maksimāli tiktu samazināta uzņēmumā esošo risku iedarbība uz darbiniekiem;
- Kas ir **ārkārtas** notikumi darba vidē?
Nelaimes gadījums darba vietā, arodslimība, iesniegums VDI (pārbaude-rikojums/sods).



Valsts darba
inspekcija

Ar ko sākt?

Darbinieks ir lielākā uzņēmuma vērtība, kurā ir jāieklausās, jāiesaista, jāsadzird.

Lai saprastu, ar ko sākt, kas darba vietās uzlabojams, pārveidojams, kā tās pareizāk, ergonomiskāk iekārtot, jāapmāca darbinieki, jāveic dažādi darba aizsardzības pasākumi, jāplāno resursi un kaut nedaudz jāorientējas likumdošanas prasībās.

Nebaidieties no VDI inspektora vizītes, bet gan no tā, ka kāds darbinieks darba vietā var gūt traumas vai aiziet bojā!



Valsts darba
inspekcija

I. Regulārie pienākumi

Darba aizsardzības likums (DAL 5.p.)

Saskaņā ar darba aizsardzības vispārīgajiem principiem **darba devējam ir pienākums organizēt darba aizsardzības sistēmu**, kurā ietilpst:

- 1) darba vides iekšējā uzraudzība, tai skaitā darba vides riska novērtēšana;
- 2) darba aizsardzības organizatoriskās struktūras izveidošana;
- 3) konsultēšanās ar nodarbinātajiem, lai viņus iesaistītu darba aizsardzības uzlabošanā.



Valsts darba
inspekcija

Darba aizsardzības likums

•Lai organizētu šā likuma noteikto darba aizsardzības sistēmu, darba devējs, ņemot vērā uzņēmumā nodarbināto skaitu un darbības veidu, **norīko vai pieņem darbā** vienu vai vairākus darba aizsardzības speciālistus vai izveido darba aizsardzības organizatorisko struktūrvienību.

(DAL, 9.panta pirmā daļa);

•Darba devējs **piešķir** darba aizsardzības speciālistam **nepieciešamos līdzekļus un laiku** (darba laika ietvaros), lai viņš varētu veikt savus pienākumus. Nodarbinātā norīkošana par darba aizsardzības speciālistu nedrīkst radīt viņam nelabvēlīgas sekas vai kā citādi ierobežot viņa tiesības (DAL, 9.panta otrā daļa);

Darba devējam ir pienākums uzņēmumā izveidot darba aizsardzības organizatorisko struktūru, pieņemot darba aizsardzības speciālistus ar atbilstošu izglītību vai arī piesaistot ārpalpojuma sniedzējus - kompetento institūciju vai kompetento speciālistu darba aizsardzības jautājumos.



Valsts darba
inspekcija

DA organizatoriskās struktūras izveidošana

Nebīstamā/bīstamā nozare- (08.02.2005. MK noteikumi Nr.99 «Noteikumi par komercdarbības veidiem, kuros darba devējs iesaista kompetentu institūciju»:

- Darba aizsardzības speciālists ar pamatlīmeņa (60 stundu) apmācību darba aizsardzībā ar/bez specializēto zināšanu izglītības programmu saistībā ar attiecīgo komercdarbības veidu 40 stundu apmērā;
- Darba aizsardzības speciālists ar 1. vai 2.līmeņa augstāko izglītību darba aizsardzībā;
- Kompetentais speciālists (2.līmeņa augstākā izglītība darba aizsardzībā;
- Kompetentā institūcija („ārpakalpojuma" sniedzējs);
- Darba aizsardzības speciālists, kas apguvis darba aizsardzības pamatlīmeņa zināšanu izglītības programmu 160 stundu apmērā;
- Pats darba devējs, ja apguvis pamatlīmeņa apmācību darba aizsardzībā.

•**DA organizatoriskās struktūras izveidošanā svarīga ir Nozare un Nodarbināto skaits**

Skaidrojums par darba aizsardzības organizatoriskās struktūras organizēšanu uzņēmumā Labklājības ministrijas mājas lapā:

<http://www.lm.gov.lv/text/2166>



Valsts darba
inspekcija

Apmācība darba aizsardzības jomā (1)

Darba devējam ir jānodrošina Darbinieka apmācība par veicamajiem darba uzdevumiem, darba vides riska faktoriem, nepieciešamajiem drošības pasākumiem un rīcību ārkārtas situācijās.

Apmācības kārtību darba aizsardzības jautājumos nosaka MK 10.08.2010. noteikumi Nr.749 "Noteikumi par apmācību darba aizsardzības jautājumos" (MK749);

Tiek **noteiktas prasības:**

- darba aizsardzības speciālistu,
- darba aizsardzības koordinatoru,
- darba devēju,
- uzticības personu,
- nodarbināto apmācībai darba aizsardzības jautājumos .



Valsts darba
inspekcija

Apmācība darba aizsardzības jomā (2)

Saskaņā ar Darba aizsardzības likumu darba devējam ir pienākums veikt nodarbināto apmācību darba aizsardzības jomā.

Tā ir jānodrošina nodarbinātajam saprotamā veidā,

ņemot vērā viņa izglītību,

iepriekšējo apmācību,

darba pieredzi un spējas,

kā arī uzņēmuma specifiku.

Pēc apmācības darba devējam ir jāpārlicinās, ka nodarbinātais to ir sapratis.



Valsts darba
inspekcija

Apmācība darba aizsardzības jomā (3)

Nodarbināto apmācība darba aizsardzības jautājumos ietver:

- 1) ievadapmācību;
- 2) instruktāžu darba vietā (sākotnējo, atkārtoto, neplānoto un mērķa instruktāžu);
- 3) tematisko apmācību par konkrētu darba aizsardzības jautājumu.



Valsts darba
inspekcija

Ievadapmācība

Ievadapmācību nodrošina visiem nodarbinātajiem uzreiz pēc pieņemšanas darbā, iepazīstinot nodarbinātos ar darba aizsardzību uzņēmumā, tajā skaitā par šādiem jautājumiem:

- 1) uzņēmuma darbības veids un būtiskākie riska faktori;
- 2) riska faktoru ietekme uz drošību un veselību;
- 3) darba kārtības noteikumi;
- 4) darba aizsardzības sistēma uzņēmumā;
- 5) obligāto veselības pārbaužu nozīme un to veikšanas kārtība;
- 6) drošības zīmes;
- 7) nodarbināto tiesības un pienākumi;
- 8) nodarbināto pārstāvniecība;
- 9) vispārīgās prasības rīcībai ārkārtas situācijās un notiekot nelaimes gadījumam darbā;
- 10) citi darba aizsardzības jautājumi.



Valsts darba
inspekcija

Sākotnējā instruktāža/instruktāža darba vietā

- 1) vispārīga informācija par konkrēto iestādi, cehu, iecirkni, objektu, tehnoloģisko procesu un iekārtām, darba un darba vietas organizāciju;
 - 2) nodarbināto drošas pārvietošanās shēma iestādes, iecirkņa, ceha vai objekta teritorijā;
 - 3) konkrētās darba vietas vai darba veida raksturīgie riska faktori;
 - 4) riska faktoru ietekme uz veselību un drošību;
 - 5) drošas darba metodes;
 - 6) darba aprīkojuma lietošana;
 - 7) individuālo aizsardzības līdzekļu lietošana;
 - 8) rīcība ārkārtas situācijās un notiekot nelaimes gadījumam darbā;
 - 9) drošības zīmes konkrētajā darba vietā;
 - 10) darba aizsardzības pasākumi;
 - 11) citi darba aizsardzības jautājumi.
- Atkārtotu instruktāžu veic sākotnējās instruktāžas apjomā ne retāk kā reizi gadā!

Ziņas par nodarbināto instruktāžu reģistrē žurnālā!



Valsts darba
inspekcija

Apmācība darba aizsardzības jomā - kas to dara

Nodarbināto **ievadapmācību** veic kompetenta institūcija, kompetents speciālists, **uzņēmuma darba aizsardzības speciālists vai cita darba devēja norīkota persona**, kura pārzina ievadapmācībā minētos jautājumus. Atsevišķu jautājumu izklāstam persona, kura veic ievadapmācību, ja nepieciešams, pieaicina citus speciālistus

Instruktāžu darba vietā veic darba aizsardzības speciālists vai persona (piemēram, struktūrvienības vadītājs, darbu vadītājs vai meistars), kurai ir atbilstoša pieredze attiecīgajā darbā (amatā vai profesijā) un kuru ir apmācījis darba aizsardzības speciālists, kompetenta institūcija vai kompetents speciālists (turpmāk – instruētājs). Atsevišķu jautājumu izklāstam instruētājs, ja nepieciešams, pieaicina attiecīgos speciālistus.

<http://www.sajutugids.com/>

http://osha.lv/lv/good_practice



Valsts darba
inspekcija

Nepilnības darbinieku apmācībā VDI konstatētais-(1)

- Ne visiem darbu veidiem ir izstrādātas instrukcijas;
- Netiek ievērots instruktāžas darba aizsardzībā periodiskums, ne retāk kā reizi gadā, bet darbos ar bīstamām iekārtām, kā arī paaugstinātas bīstamības darbos (atbilstoši darba devēja apstiprinātajam sarakstam) – ne retāk kā reizi sešos mēnešos (MK noteikumi Nr.749, 23.punkts).
- Nepilnīgi tiek aizpildīti ievadapmācības un instruktāžu darba vietā reģistrācijas žurnāli;
- Daudz liekas informācijas, kuru darbinieks neatcerēsies!



Valsts darba
inspekcija

Nepilnības darbinieku apmācībā (2)

Aizmirst veikt neplānoto instruktāžu (24.p.), ja:

- nodarbinātajiem mainās darba apstākļi, darba raksturs, darba vieta, darba aprīkojums, tehnoloģiskais vai darba process vai rodas citi faktori, kas var ietekmēt nodarbinātā drošību;
- noticis nelaimes gadījums darbā vai konstatēta arodslimība (instruktāžu veic tiem nodarbinātajiem, kuriem ir līdzīgi darba apstākļi vai kuru darbs saistīts ar notikušo nelaimes gadījumu darbā vai konstatēto arodslimību);
- nodarbinātais pārtraucis darbu uz laiku, kas ilgāks par 60 kalendāra dienām, bet darbos ar bīstamām iekārtām vai paaugstinātas bīstamības darbos – uz laiku, kas ilgāks par 45 kalendāra dienām.

Instrukcijas nosaukums

izgatavot
darbu

izgatavot
darbu
rādītā

rādītā

rādītā

rādītā

rādītā

rādītā

rādītā

rādītā

rādītā

izgatavot
darbu

izgatavot
darbu

Instrukcijas nosaukums	Instruktāja vārds, uzvārds, amats	Paraksts	
		instruktāja	instruējamā
Mācību stunda	Moderis Elmārs darbs droš. spec.		
Māc. instruktors	Moderis Elmārs darbs droš. spec.		
Māc. instr.	Moderis Elmārs darbs droš. spec.		
Māc. instr.	Moderis Elmārs darbs droš. spec.		
Māc. instr.	Moderis Elmārs darbs droš. spec.		
Māc. instr.	Moderis Elmārs darbs droš. spec.		
Māc. instr.	Moderis Elmārs darbs droš. spec.		
Māc. instr.	Moderis Elmārs darbs droš. spec.		
Māc. instr.	Moderis Elmārs darbs droš. spec.		
Māc. instr.	Moderis Elmārs darbs droš. spec.		
Māc. instr.	Moderis Elmārs darbs droš. spec.		
Māc. instr.	Moderis Elmārs darbs droš. spec.		
Māc. instr.	Moderis Elmārs darbs droš. spec.		
Māc. instr.	Moderis Elmārs darbs droš. spec.		
Māc. instr.	Moderis Elmārs darbs droš. spec.		
Māc. instr.	Moderis Elmārs darbs droš. spec.		
Māc. instr.	Moderis Elmārs darbs droš. spec.		
Māc. instr.	Moderis Elmārs darbs droš. spec.		
Māc. instr.	Moderis Elmārs darbs droš. spec.		
Māc. instr.	Moderis Elmārs darbs droš. spec.		
Māc. instr.	Moderis Elmārs darbs droš. spec.		
Māc. instr.	Moderis Elmārs darbs droš. spec.		

akt.
no
darbu



Valsts darba
inspekcija

Tā nevajadzētu būt...





Valsts darba
inspekcija

Darba aizsardzības instruktāžu žurnāls , kur darbinieks iepazīstināts ar 53 instrukcijām!!!

Darba aizsardzības instruktāžas žurnāls.

N.p.k.	Datums	Tabeļes Nr.	Vārds, Uzvārds	Instruējamā persona		Instruēšanas pamatojums	DDI tehnoloģiskā personāla darbiniekiem (darbmaiņās)	Amatpersona, kas veic instruktāžu		Instruētā paraksts
				Personas kods	Profesija, amats, darbavieta			Vārds, Uzvārds, amats	Paraksts	
1	2	3	4	5	6	7	8	9	10	11
17.	06.02. 2015.	5087			Darba nīvelēja paldīgs	Sākotnējā	DDI: 0.01-14 0.02-07 0.03-14 0.06-07 0.08-07 0.10-07 0.17-07 0.19-07 0.47-07 0.48-07 0.53-07 0.56-06 0.58-07 0.62-03 0.71-08 0.72-09 0.73-08 0.75-09 0.77-09 0.78-09 DDI: 02.01-09 02.02-08 02.03-10 02.04-09 02.05-09 02.06-10 02.07-10 02.08-10 02.09-08 02.10-08 02.11-08 02.12-08 02.13-08 02.15-08 02.16-08 02.17-11 02.18-09 02.19-09 02.20-10 02.21-10 02.22-08 02.25-10 02.28-09 02.29-08 02.30-12 02.33-08 02.34-11 02.36-10 02.40-11 02.43-07 02.44-10 02.45-08	Kad. prod. nod. vadīt. Vēlmesce	<i>[Signature]</i>	<i>[Signature]</i>
18.	06.02. 2015.	0533			Ģeozinātnes	Sākotnējā	DDI: 0.01-14 0.02-07 0.03-14 0.06-07 0.09-07 0.10-07 0.17-07 0.19-07 0.47-07 0.48-07 0.53-07 0.56-06 0.58-07 0.62-03 0.71-08 0.72-09 0.73-08 0.75-09 0.77-09 0.78-09 DDI: 02.01-09 02.02-08 02.03-10 02.04-09 02.05-09 02.06-10 02.07-10 02.08-10 02.09-08 02.10-08 02.11-08 02.12-08 02.13-08 02.15-08 02.16-08 02.17-11 02.18-09 02.19-09 02.20-10 02.21-10 02.22-08 02.25-10 02.28-09 02.29-08 02.30-12 02.33-08 02.34-11 02.36-10 02.40-11 02.43-07 02.44-10 02.45-08	Kad. prod. nod. vadīt. Vēlmesce	<i>[Signature]</i>	<i>[Signature]</i>
19.	06.02. 2015.				Ģeozinātnes		DDI: 0.01-14 0.02-07 0.03-14 0.06-07 0.09-07 0.10-07 0.17-07 0.19-07 0.47-07 0.48-07 0.53-07 0.56-06 0.58-07 0.62-03 0.71-08 0.72-09 0.73-08 0.75-09 0.77-09 0.78-09 DDI: 02.01-09 02.02-08 02.03-10 02.04-09 02.05-09 02.06-10 02.07-10 02.08-10 02.09-08 02.10-08 02.11-08 02.12-08 02.13-08 02.15-08 02.16-08 02.17-11 02.18-09 02.19-09 02.20-10 02.21-10 02.22-08 02.25-10 02.28-09 02.29-08 02.30-12 02.33-08 02.34-11 02.36-10 02.40-11 02.43-07 02.44-10 02.45-08			



Valsts darba
inspekcija

Administratīvā procesa likums

152.panta otrā daļa nosaka, ka faktus, kurus saskaņā ar likumu var pierādīt tikai ar noteiktiem pierādīšanas līdzekļiem, nevar nodibināt ne ar kādiem citiem pierādīšanas līdzekļiem.

Proti – ja ziņas par veikto instruktāžu dokumentāri jāapstiprina MK noteikumu Nr.749 3. un 4.pielikumā noteiktos reģistrācijas dokumentos, kuros konkrēti noteikts norādīt instruētā vārdu, uzvārdu, personas kodu, amatu/profesiju, instrukcijas tematu, nosaukumu vai numuru, kā arī instruētās personas un tās personas parakstu, kura veikusi instruktāžu, **tad tikai šāds pilnībā noformēts instruktāžu reģistrācijas dokuments var kalpot par vienīgo instruktāžas veikšanas fakta un satura pierādīšanas līdzekli.**



Valsts darba
inspekcija

Darba vides iekšējā uzraudzība (1)

- Lai konstatētu iespējamo risku strādājošo drošībai un veselībai, kā arī novērstu to, uzņēmumā jāveic darba vides iekšējā uzraudzība, t.sk., darba vides risku novērtēšana.
- Darba vides iekšējā uzraudzība ir uzņēmuma darbības plānošana, organizēšana, īstenošana un vadīšana, lai garantētu drošu un veselībai nekaitīgu darba vidi.

Svarīgākais – darba vides risku novērtējums!

- Darbiniekam ir jāiepazīstas ar veikto darba vides risku novērtējumu, lai zinātu, kas var apdraudēt viņa drošību un veselību!

Nav tādu darba vietu, kurās nebūtu risku!!!



Valsts darba
inspekcija

Darba vides iekšējā uzraudzība (2)

Kā to veikt nosaka MK 02.10.2007. noteikumi Nr.660 «Darba vides iekšējās uzraudzības veikšanas kārtība» (MK660).

Kā tas notiek? (Darba aizsardzības likuma 8.p.)

- Darba devējs konstatē darba vides faktoros, kuri rada risku;
- Nosaka nodarbinātos, kuru drošība un veselība pakļauta riskam;
- Izvērtē riska apjomu, raksturu;
- Nosaka darba aizsardzības pasākumus risku novēršanai, mazināšanai

Darba devējs **nodrošina darba aizsardzības pasākumu plāna izstrādi**, kurā nosaka darba aizsardzības pasākumus, to īstenošanas termiņus un atbildīgos par konstatēto riskā novēršanu vai samazināšanu (MK 660 33.2.p.)

Tā kā darba vides risku novērtē ne retāk kā reizi gadā, tad atbilstoši katru gadu jāizstrādā darba aizsardzības pasākumu plāns.



Valsts darba
inspekcija

Darba vides iekšējā uzraudzība (3)

Novērtējot darba vides riskus, ņem vērā:

- riska iestāšanās varbūtību un riska seku smaguma pakāpi;
- esošo mijiedarbību starp nodarbinātajiem un viņu veicamo darbu uzņēmumā;
- vai darba vietā uzturas arī citi cilvēki (apmeklētāji, studenti, pacienti);
- darbā notikušos nelaimes gadījumus un konstatētās arodslimības;
- darba vietās, kurās ir nemainīgi darba apstākļi (birojos) - specifiskos un ierastos darba apstākļus;
- darba vietās, kurās ir mainīgi darba apstākļi (būvniecībā) - arī paredzētās darba apstākļu izmaiņas.



Valsts darba
inspekcija

DARBA VIDES RISKI FAKTORI

fiziskie faktori (biomehāniskie) – priekšmetu pārvietošana, darbs ar datoru, redzes sasprindzinājums, balss saišu noslodze, fiziska piepūle, darba pozas, utt.

fizikālie faktori – darba vietas platība, telpu plānojums, tīrība kārtība, kāpnes, logi, grīda, trokšnis, vibrācija, apgaismojums, mikroklīmats, starojums u.c.

psihoemocionālie faktori – darba laika organizācija, darba laika deficīts, darba vienveidība, paaugstinātā atbildība, garas darba stundas, emocionāla un fiziskā vardarbība vai tās draudi, īsi darbu izpildes termiņi, daudzi darbi vienlaicīgi u.c.

putekļi un ķīmiskie faktori – abrazīvie putekļi, organiskās izcelsmes putekļi, mazgāšanas līdzekļi u.c.

bioloģiskie faktori – ērces u.c. insekti, indīgi augi, dzīvnieki, vīrusu infekcijas u.c.

traumatisma faktori -darbs augstumā, pakļupšana, pasliedšana, mikrotraumas, aizķeršanās, priekšmetu uzkrāšana, satiksmes negadījumi, nokrišana no augstuma, iegriešana u.c.



Valsts darba
inspekcija

Ko var izraisīt darba vides riska faktori?

- arodslimības – slimības, kuru cēlonis ir darba vidē esošs riska faktors;
- citu slimību saasināšanos;
- darbinieku pašsajūtas un darba spēju pasliktināšanos;
- nelaimes gadījumus darbā – darbaspēju zaudējums vismaz 1 darba dienu;
- gandrīz notikušus nelaimes gadījumus darbā;
- izmaksas – darba devējam, valstij:

<http://stradavesels.lv/kalkulators/>



Valsts darba
inspekcija

Piemērs

Faktori, kas ietekmē drošību darbā un strādājošo veselību	Riska pakāpe	Situācijas apraksts, mērījumu rezultāti u.c. komentāri
Fizikālie faktori		
Darba vietas un telpu plānojums	I	Darba vietas pamatā izvietotas tā, lai pieklūšana būtu ērta un droša. 326. kab. iespējams savainoties uz galdu stūriem, jo ir šaujas ejas.
Darba vietas platība	I	Darba vietās pamatā ir pietiekama platība, lai varētu ērti strādāt. 334.kab. galdi, uz kuriem atrodas datoru monitori, ir mazi, grūtības novietot visus nepieciešamos dokumentus, lai ērti strādātu.
Darba vietas tīrība un kārtība	III	Darba galdi, plaukti pamatā tiek uzturēti kārtībā.

Riska pakāpes noteikšana (Somijas 5 baļu metode)

- **Riska pakāpes skaidrojums un nepieciešamie pasākumi:**

Riska pakāpe	Nepieciešamie pasākumi
Nenožīmīgs risks I	Pasākumi nav nepieciešami. Riskus dokumentēt nav nepieciešams.
Pieņemams risks II	Speciāli pasākumi riska samazināšanai nav nepieciešami. Risks tomēr ir jākontrolē. Ja nepieciešami pasākumi, jāizvērtē, kādi tie būtu veicami ar minimālu līdzekļu ieguldījumu.
Ciešams risks III	Nepieciešami pasākumi riska samazināšanai, bet tie nav jāveic nekavējoties (jāņem vērā iespējamā kaitējuma sekas, ekonomiskie apsvērumi un darbinieku skaits). Pasākumi jāveic vismaz 3 – 5 mēnešu laikā pēc riska novērtējuma.
Nožīmīgs risks IV	Darbu nedrīkst veikt, kamēr nav veikti pasākumi riska samazināšanā vai novēršanā. Ja darbu nav iespējams pārtraukt, jāņem vērā seku apjoms, darbinieku skaits, bet pasākumi jāveic 1 – 3 mēnešu laikā.
Neciešams risks V	Nekavējoties jāveic pasākumi riska samazināšanai vai novēršanai. Ja līdzekļu trūkuma dēļ pasākumus nav iespējams veikt, darbs bīstamajā zonā, telpā vai darba vietā aizliegts.



Valsts darba
inspekcija

Konstatētās nepilnības darba vides risku novērtēšanā (1)

- Nav noteikti/ novērtēti visi pastāvošie darba vides riski/ visās darba vietās/ visiem darba veidiem;
- Veikta darba vides risku identificēšana, bet nav veikta novērtēšana;
- Nav veikti mērījumi, kā arī nav plānoti citi pasākumi riska mazināšanai/ novēršanai;
- Darbinieki/ darbinieku pārstāvji netiek iesaistīti risku novērtēšanā;



Valsts darba
inspekcija

Konstatētās nepilnības darba vides risku novērtēšanā (2)

**Nav veikts risku novērtējums atbilstoši
veicamajam darbam:**

Piemērs: pašvaldības policista darba vieta
*Risks-Dzīvnieku uzbrukumi, preventīvie pasākumi -
nodrošināt klaiņojošu dzīvnieku neieklūšanu teritorijā.
Informēt atbildīgās institūcijas, ja teritorijā ir manīti
klaiņojoši dzīvnieki.*

**Darba vietas novērtējums izteikts ar «jā» vai «nē»,
netiek veikta tālāka analīze.**

Piemēram: *konstatēts traumatisma (pakļupšanas) risks, pie
ieejas arhivā, jo izdrupis grīdas segums. Novērtēts ar "jā".
Preventīvais pasākums- grīdas seguma bojājuma dēļ,
nepieciešama turpmāka pārbaude».*

**Nav norādes kādas drošības zīmes jāizvieto, kurās
vietās:**

Piemērs: Novērtējumā konstatēts, ka darba vietā "nav
izvietotas drošības zīmes,"

Plānotais preventīvais pasākums- "drošības zīmju izvietošana
pēc nepieciešamības."



Valsts darba
inspekcija

Labs piemērs-konkrēto drošības zīmju norādīšana

Krāvējs Saiņošanas operators	Darbs aukstumiekārtā (pusfabrikātu ievietošana saldētavā, pakošana, izņemšana no saldētavas). Aukstuma iekārta (saldēšanas kamera, ārtsaldētājs, pakošanas telpa)	III	Izvietot brīdinājuma zīmi nr.4.17. "Zema temperatūra" 
	Kompresoru telpa (ar amonjaka tvertnēm)	III	Uz telpas ieejām no ārpusē izvietot drošības zīmi nr.2.6. "Nepiederošām personām kustība aizliegta" 
	Kompresoru telpa (ar amonjaka tvertnēm)	III	Ķīmisko vielu atrašanās vietas apzīmēt ar drošības zīmi nr.4.18. "Kaitīga vai kairinoša viela" 



Valsts darba
inspekcija

Darba aizsardzības pasākumu plāns

Darba aizsardzības pasākumu plāns ir viena no darba vides iekšējās uzraudzības sastāvdaļām,

kurā nosaka darba aizsardzības pasākumus, to īstenošanas termiņus, par izpildi atbildīgās personas, kā arī nepieciešamos materiālus vai finanšu līdzekļus.



Valsts darba
inspekcija

Obligātās veselības pārbaudes (1) (OVP)

- MK 10.03.2009. noteikumi Nr.219 “**Kārtība, kādā veicama obligātā veselības pārbaude**” (MK219) nosaka kārtību, kādā veicama obligātā veselības pārbaude tiem nodarbinātajiem, kuru veselības stāvokli ietekmē vai var ietekmēt veselībai kaitīgie darba vides faktori, un tiem nodarbinātajiem, kuriem darbā ir īpaši apstākļi.
- **Veselības pārbaudi veic personām:**
 - kuras ir nodarbinātas vai kuras paredzēts nodarbināt darbā, kur viņu veselības stāvokli ietekmē veselībai kaitīgie darba vides faktori (1.pielikums);
 - kuras ir nodarbinātas vai kuras paredzēts nodarbināt darbā īpašos apstākļos – bīstamos darbos, kur pastāv augsts nelaimes gadījumu risks pašam nodarbinātajam vai apkārtējiem (2.pielikums).



Valsts darba
inspekcija

Obligātās veselības pārbaudes (2)

pirmreizējās - veic nodarbinātajiem pirms stāšanās darbā (darba tiesisko vai valsts civildienesta tiesisko attiecību uzsākšanas);

periodiskās - veic nodarbinātajiem periodiski, atkarībā no darba vidē esošajiem kaitīgajiem faktoriem un to iespējamās iedarbības;

ārpuskārtas (papildu):

- gadījumos, ja mainās kaitīgie darba vides faktori vai notikušas izmaiņas darba apstākļos, konstatēta paaugstināta kaitīgā faktora koncentrācija, u.tml.;
- nodarbinātajam radušies veselības traucējumi, ko izraisījusi vai varētu būt izraisījusi kaitīgā faktora ietekme;
- pēc darba devēja iniciatīvas, lai pārliecinātos, ka nodarbinātā veselības stāvoklis atbilst veicamajam darbam, tai skaitā ilgstošas vai biežas darbnespējas gadījumā;
- darba aizsardzības speciālista vai uzticības personas ieteikuma.



Valsts darba
inspekcija

Obligātās veselības pārbaudes- normatīvo aktu prasības

- Periodiskajām vai ārpuskārtas veselības pārbaudes veikšanai darba devējs **nosaka noteiktu laiku**, kas ir ne mazāks par četrām nedēļām un ne lielāku par trijiem mēnešiem (MK Nr.219, 19.p.);
- Darba devējs izdod rīkojumu, kurā norādīts laiks līdz kuram jāveic OVP, un ar rīkojumu ir iepazīstināts darbinieks;
- Ja darba devējs norādītajā termiņā nav saņēmis arodslimību ārstā aizpildītu veselības pārbaudes karti, viņš **ir tiesīgs atstādināt nodarbināto no darba**, līdz nodarbinātais iesniedz darba devējam veselības pārbaudes karti, kurā ir atzīmēts, ka veselības stāvoklis atbilst veicamajam darbam.
- Nodarbināto **nedrīkst atstādināt no darba**, ja viņš norādītajā termiņā nav veicis veselības pārbaudi no viņa neatkarīgu objektīvu apstākļu dēļ, par kuru iestāšanos nodarbinātais paziņo darba devējam.
(MK 219 26.p.).



Valsts darba
inspekcija

Obligātās veselības pārbaudes- apmaksas pienākumi

•Darba likuma 82.pants. Pienākums veikt veselības pārbaudi

(1) Darbiniekam, pamatojoties uz attiecīgu darba
deveja rīkojumu, ir pienākums nekavējoties veikt
veselības pārbaudi gadījumos, kad šādas pārbaudes
veiksana paredzēta normatīvajos aktos vai darba
koplīgumā vai arī pastāv pamatotas aizdomas par
darbinieka saslimšanu, kas rada vai var radīt
draudus viņa vai citu cilvēku drošībai vai veselībai.

(2) Izdevumus, kas saistīti ar veselības pārbaudes
veikšanu, **sedz darba devējs.**

- 06.08.2002. MK noteikumi Nr. 343 „Darba
aizsardzības prasības, strādājot ar
displeju” 14.punktā ir noteikts, ka nepieciešamos
izdevumus par brillu iegādi **sedz darba devējs**
un to iegādes kārtību un apmaksājamo summu
nosaka darba kārtības noteikumos vai darba
koplīgumā.



Valsts darba
inspekcija

Aktuālo dokumentu saraksts- darba aizsardzībā

DARBA AIZSARDZĪBA:

Rīkojumi darba aizsardzības jomā (rīkojumi par darba aizsardzības speciālista norīkošanu, nodarbināto nosūtīšanu uz OVP, par ikgadējo darba vides risku novērtēšanu);

Ievadapmācības un instruktāžas darba vietā instrukcijas;

Instruktāžu reģistrācijas žurnāli;

Darba vides risku novērtējumi pa gadiem;

Darba aizsardzības pasākumu plāns;

OVP kartes;

Nelaiemes gadījumu darbā reģistrācijas žurnāls;

Nelaiemes gadījumu darbā akti (ar izmeklēšanas materiāliem);

Dokumenti par uzņēmuma darba aprīkojumu t.sk. bīstamajām iekārtām (apkopes žurnāli, tehniskā dokumentācija, pārbaudes protokoli).



Valsts darba
inspekcija

II. Ārkārtas notikumi darba vidē

•Nelaiemes gadījums darbā

Darbnespējas lapā A atzīme, ka darbnespēja saistīta ar nelaimes gadījumu darbā

Likuma «Par obligāto sociālo apdrošināšanu pret nelaimes gadījumiem darbā un arodslimībām» 7. panta piektā daļa nosaka darba devēja pienākumu ... izmaksāt no saviem līdzekļiem apdrošinātajai personai, kas cietusi nelaimes gadījumā darbā, slimības naudu par pirmajām 10 kalendārajām dienām ne mazāk kā 80 procentu apmērā no mēneša vidējās izpeļņas;

•**Arodslimības apstiprinājums** (MK 06.11.2016. noteikumi Nr.980 «Arodslimību izmeklēšanas un uzskaites kārtība»)

Informatīvais ziņojums no VDI

•**Nodarbināto sūdzības VDI par darba tiesiskajām attiecībām/darba aizsardzību;**

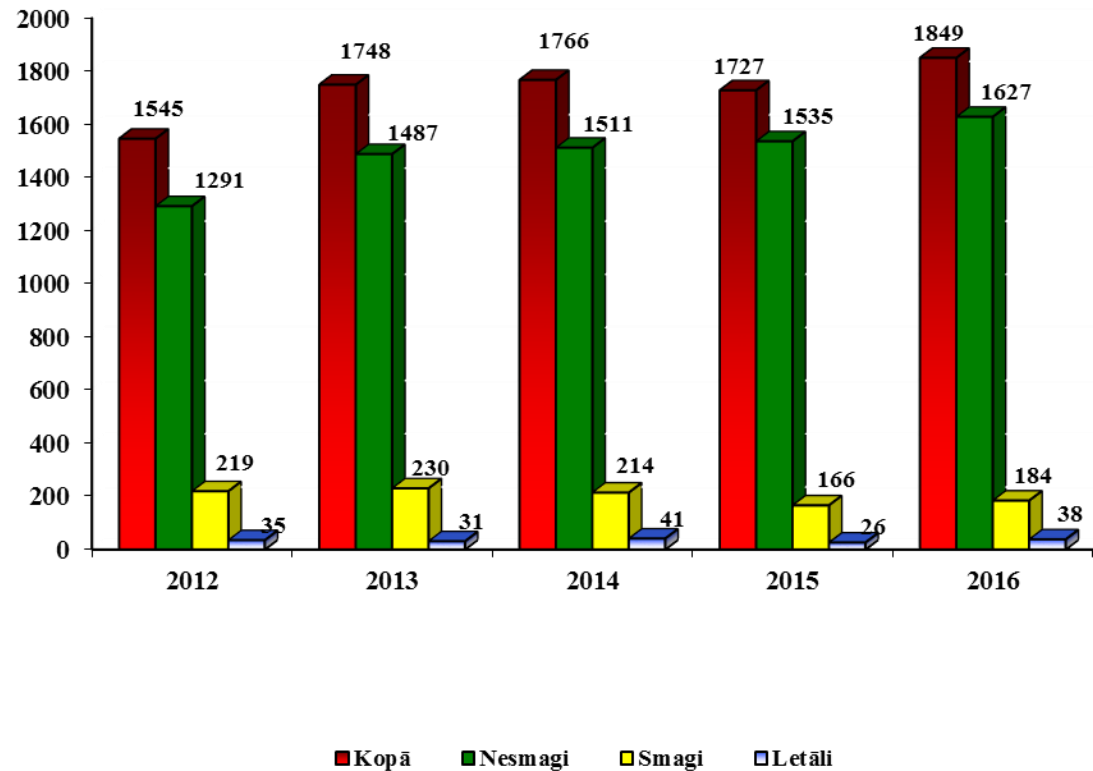
•**Naudas sodi** - LAPK 41.p.,41.4.p., 41.5.p., 41.6.p.,175.2.p.

•**Rīkojumi pārkāpumu novēršanai**



Valsts darba
inspekcija

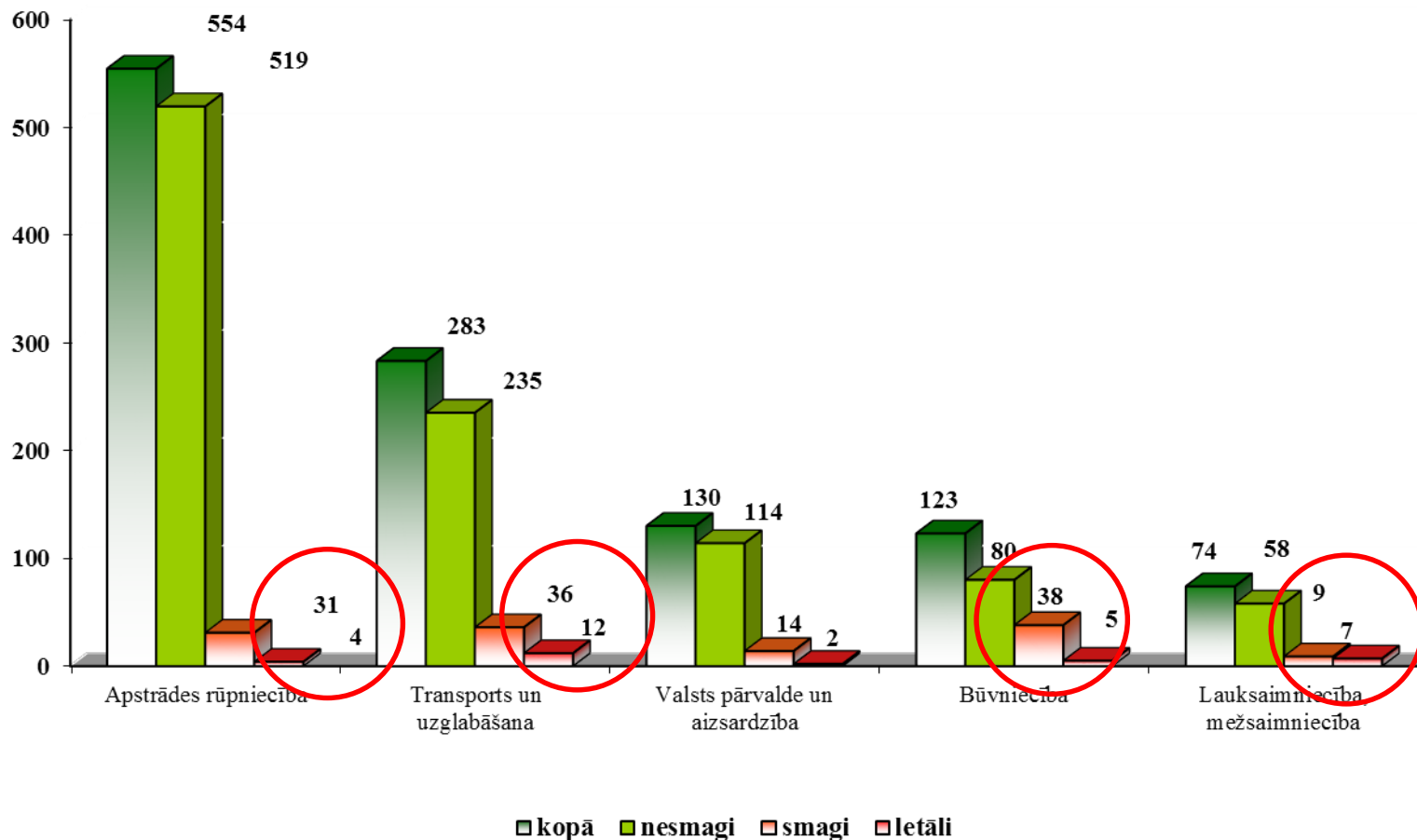
Izmeklēto nelaimes gadījumu darbā skaita dinamika





Valsts darba
inspekcija

Nozares, kurās 2016.gadā visvairāk notikuši letālie nelaimes gadījumi

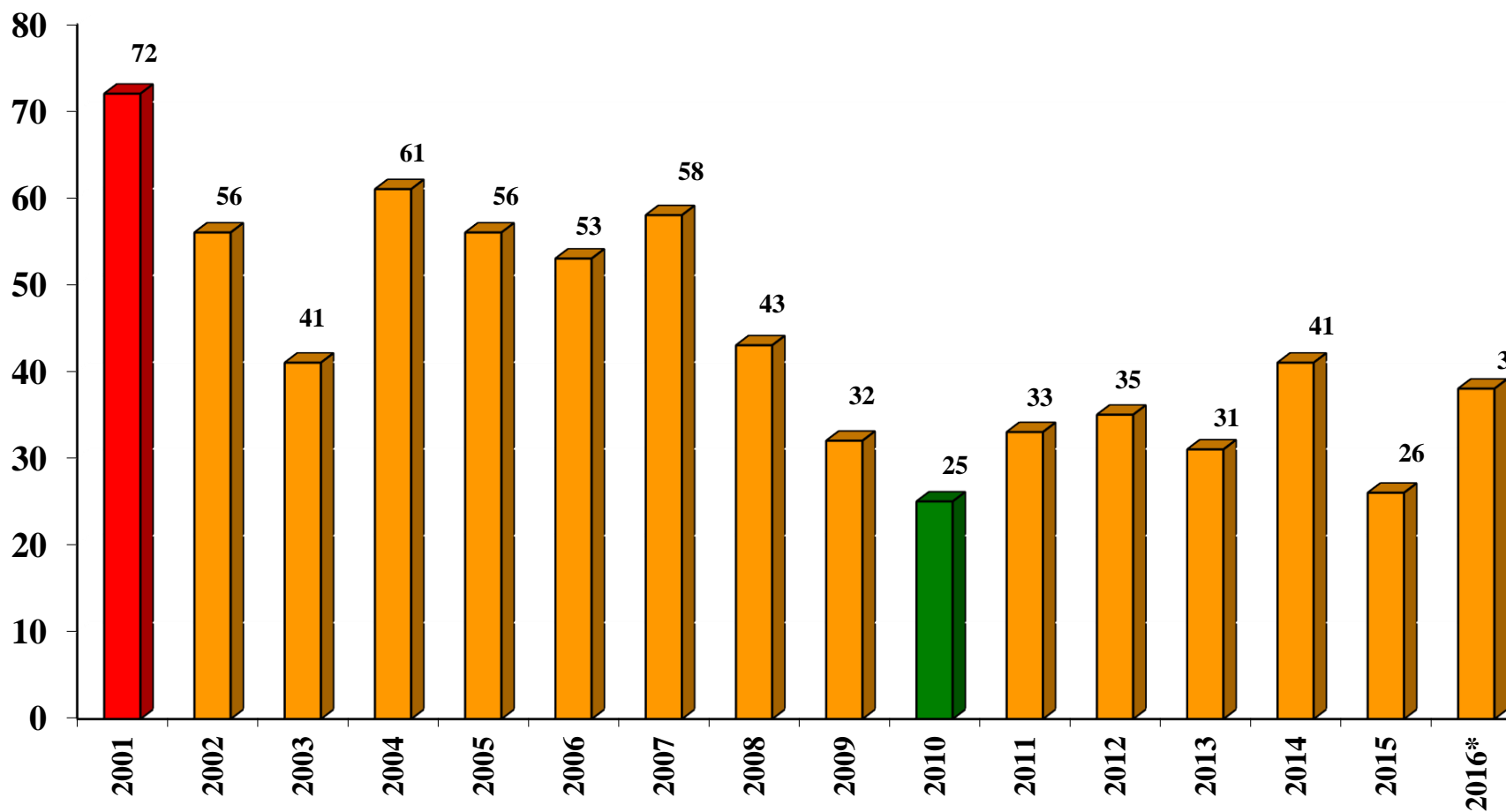


*Par 2016. gadu grafikā norādīti operatīvie dati



Valsts darba
inspekcija

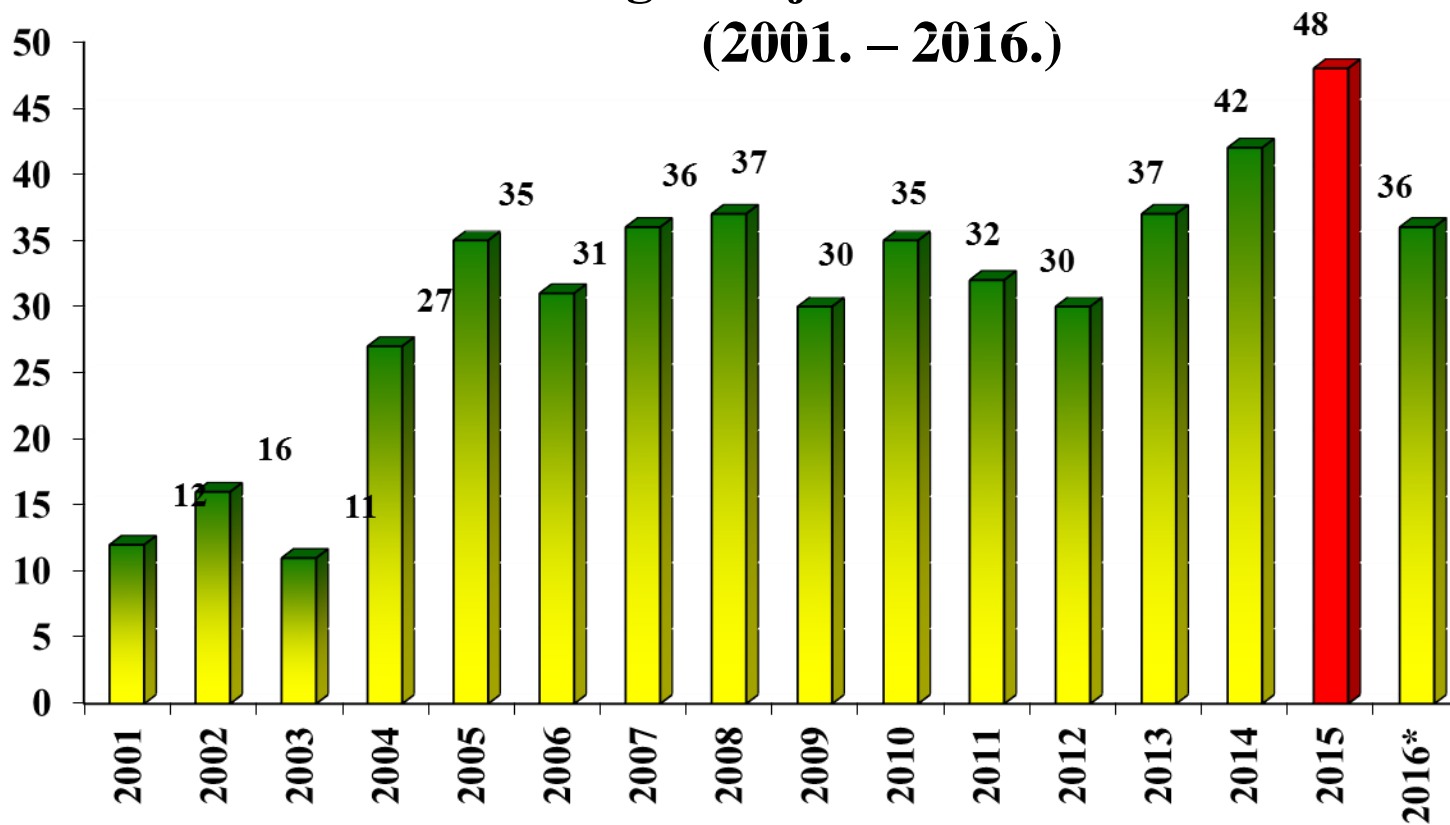
Letālo nelaimes gadījumu skaita dinamika (2001. – 2016.)





Valsts darba
inspekcija

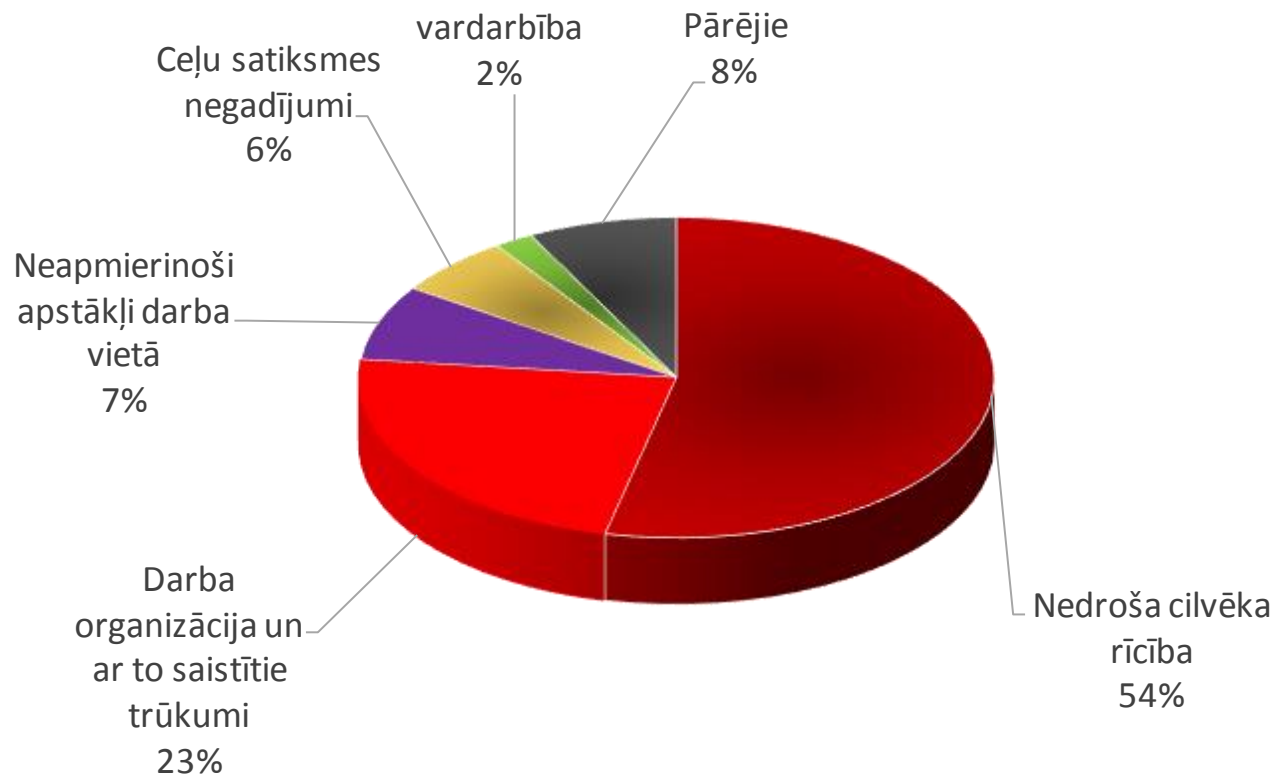
Dabīgo nāvju skaita dinamika (2001. – 2016.)





Valsts darba
inspekcija

Smago un letālo nelaimes gadījumu darbā cēloņi **2016.gadā**





Valsts darba
inspekcija

Nelaiemes gadījums darbā

- MK 25.08.2009. noteikumi Nr.950 "Nelaiemes gadījumu darbā izmeklēšanas un uzskaites kārtība" (MK950);
- **Nelaiemes gadījums** -darba vietā vienas darba dienas vai maiņas laikā noticis **ārkārtējs notikums**, pēc kura personai radušies veselības traucējumi vai pastāv veselības traucējumu iestāšanās varbūtība (inficēšanās risks), vai iestājusies iesaistītās personas nāve;
- KĀPĒC JĀIZMEKLĒ NELAIMES GADĪJUMS DARBĀ?- lai nodrošinātu ceļoņu noteikšanu un novēršanu, uzlabotu nodarbināto drošību un veselības aizsardzību darbā!
- Nelaiemes gadījumu darbā izmeklēšana un akta registrēšana ir cietušā sociālo garantiju saņemšanas pamats!

•**NG metodiskais materiāls VDI mājas lapā:**
<http://vdi.gov.lv/lv/darba-aizsardziba/informacija-par-ng-pazinosanu/>



Valsts darba
inspekcija

Biežāk pieļautās kļūdas, izmeklējot nelaiemes gadījumus darba vietā

- Nodarbinātie (liecinieki) neziņo darba devējam (tiešajam vadītājam) par notikušo nelaiemes gadījumu darbā (neuzskata notikušo par nelaiemes gadījumu darbā u.c.);
- Nelaiemes gadījumu apstākļu apraksts bieži sastādīts, pamatojoties uz pieņēmumiem;
- Nelaiemes gadījuma akta veidlapā neieraksta traumējošos faktorus un cēloņus (biežākais cēlonis- darbinieka neuzmanība);
- Atkārtoti neizvērtē darba vides riskus, neparedz pasākumus nelaiemes gadījuma cēloņu novēršanai, neveic neplānoto instruktāžu;
- Nelaiemes gadījumus, par kuriem sastādīti akti, neregistrē nelaiemes gadījumu darbā uzskaites žurnālā;
- Nenosūta VDI paziņojumu par darba devēja zaudējumiem sakarā ar notikušo nelaiemes gadījumu darbā;
- Nelaiemes gadījuma darbā izmeklēšanu un akta aizpildīšanu atvieglo iepazīšanās ar noteikumiem un metodisko materiālu VDI mājas lapā.



Valsts darba
inspekcija

Saņemtais informatīvais ziņojums par apstiprinātu arodslimību

- 06.11.2006 Ministru kabineta noteikumi nr.908 «Arodslimību izmeklēšanas un uzskaites kārtība»;
- Saņemot informāciju-informatīvo ziņojumu no VDI par apstiprināto arodslimību nodarbinātajam , darba devējam ir jāņem vērā arodārstu komisijas ieteikumi;
- Informatīvais ziņojums nav pamats uzteikumam;
- Ārpuskārtas OVP.



Valsts darba
inspekcija

Tiesu prakse darba aizsardzības jomā

<https://manas.tiesas.lv/eTiesasMvc/nolemumi>

Apmācība DA jomā- Lietas Nr. 130051113

DA speciālista esamība- Lietas Nr. 142237011

Nenosūtīšana uz OVP- Lietas Nr.142224612

Lietas Nr.142310112

Risku novērtēšana- Lietas Nr.121005713

Lietas Nr.142266311

16





2

1

6

3

7

9

4

5

15

8

14

10

11

16

13

12





STRĀDĀ VESELS



3. Izmaksas nelaimes gadījuma brīdī

Neatliekamās medicīniskās palīdzības izmaksas, tai skaitā, izlietotie pirmās palīdzības līdzekļi u.c. (€)

Cietušā transportēšanas izmaksas (km)

Darba vietas sakārtošana. jāskaita visu iesaistīto darbinieku stundas kopā (t.sk. tā cilvēka, kas veda uz slimnīcu, pēc tam uz mājām) (h)

Zaudētā produkcija (€)

Citi ar nelaimes gadījumu un tā seku likvidēšanu saistītie izdevumi (€)

[Atpakaļ](#)[Turpināt \(3/6\)](#)

Nelaiemes gadījumu izmaksu kalkulators

- Datu ievade ar 6 soļiem
- Tiek aprēķinātas tiešās un netiešās izmaksas
- Iespējams izdrukāt PDF

Atpazīsti bīstamību!

Atrodi attēlā bīstamu situāciju vai risku un uzklikšķini, lai ieraudzītu skaidrojumu. Attēlā redzamo bīstamo situāciju skaits ir norādīts. Ja nevari ieraudzīt visas bīstamības, nospied "Pateikt priekšā", un mēs Tev palīdzēsim!

Atrastas **3** bīstamības no **6**

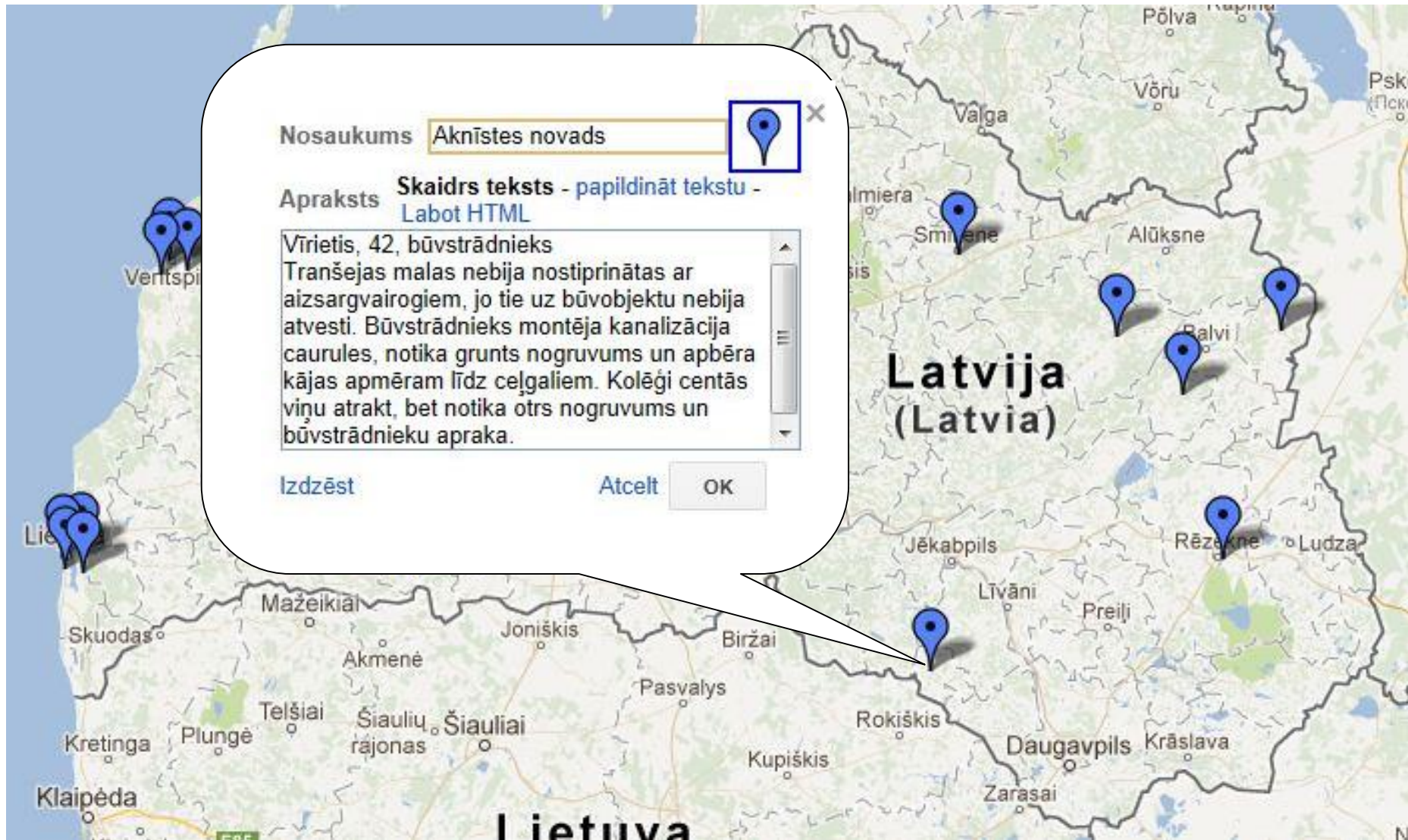
Pateikt priekšā



Spēle

«Atpazīsti bīstamību»

- Uzklikšķinot uz bīstamības, parādās skaidrojums
- Ja nevar atrast, var palūgt, lai pasaka priekšā



www.vdi.gov.lv sadaļa «Darba aizsardzība - Nelaimes gadījumu karte»



Filmas par NAPO

Izmantošana darbinieku izglītošanā
par darba aizsardzību (17)

www.napofilm.net





Valsts darba
inspekcija

VDI sabiedrības informēšanas aktivitātes

Mājas lapas:

www.vdi.gov.lv

www.stradavesels.lv

www.osha.lv



FB: Valsts darba inspekcija



@darbaizsardziba
@darbainspekcija



www.slideshare.net/Valsts_darba_inspekcija



www.youtube.com/user/LMVDI#p/u



Valsts darba
inspekcija

Paldies par uzmanību!