

**Profesionālās pilnveides seminārs
«Drošs un veselīgs darbs birojā – problēmas un
iespējas»**

**Jaunās darba formas birojos
un ar tām saistītās problēmas**

Attālinātais darbs

Žanna Martinsone, Dr.med.,
Darba drošības un vides veselības institūts,
Rīgas Stradiņa universitāte
Rīga

Jaunās darba formas pēc Eurofound (2015), New forms of employment, Publications Office of the European Union, Luxembourg.

- **Darbinieka apmaiņa** (*employee sharing*), kurā darba ņēmējs ir darbā pie vairākiem, savstarpēji saistītiem darba devējiem (kopīga darba devēju grupa), lai veiktu dažādus darbus darba devēju uzņēmumos, kā rezultātā darba ņēmējs patstāvīgi strādā pilnu darba laiku.
- **Darba pienākumu apmaiņa** (*job sharing*), kur darba devējs pieņem divus vai vairākus darba ņēmējus, kas kopīgi izpilda divus vai vairākus specifiskus darbus, nodrošinot pilnu slodzi.

Avots: <https://www.eurofound.europa.eu/publications/report/2015/working-conditions-labour-market/new-forms-of-employment>

Jaunās darba formas (turp.1)

- **Pagaidu vadība** (*interim management*), kurā augsti kvalificēti speciālisti īslaicīgi iznomāti/piesaistīti konkrētam projektam, lai atrisinātu konkrētu problēmu, tādējādi integrējot ārējās vadības spējas darbā organizēšanā.
- **Gadījuma darbs** (*casual work*), ja darba devējam nav pienākums nodrošināt darbu regulāri darbiniekam, bet ir elastīgums, aicinot tos veikt darbu pēc pieprasījuma.
- **IKT (Informācijas un komunikācijas tehnoloģijas) balstīts mobilais darbs (ICT-based mobile work)**, kur darbinieki var darīt savu darbu no jebkuras vietas jebkurā laikā, izmantojot mūsdienu tehnoloģiju iespējas.

Jaunās darba formas (turp.2)

- **Uz kuponiem balstīts darbs** (*voucher based work*), ja darba attiecības balstās uz samaksu par pakalpojumiem ar kvīti, kas iegādāta no pilnvarotas organizācija, kas ietver gan atalgojumu, gan sociālo garantiju iemaksas.
- **«Portfeļa darbs»** (*portfolio work*), kurā pašnodarbinātais veic individuālo darbu lielam skaitam klientu, veicot sīkus darbus katram no tiem.
- **Pūļa nodarbināšana**, kur tiešsaistes platformā ir darba devējs un darbinieki, kur bieži vien lielāki uzdevumi tiek sadalīti mazākos un uzticēti "virtuālā mākoņa" (*virtual cloud*) darba ņēmējiem.
- **Sadarbības/kooperatīvā nodarbinātība** (*collaborative employment*), kur ārštata nodarbinātie, pašnodarbinātie vai mikrouzņēmumi sadarbojas kaut kādā veidā, lai pārvarētu, piemēram, uzņēmuma lieluma ierobežojumus.

IKT (interneta un komunikāciju tehnoloģiju) balstīts mobilais darbs – attālinātais darbs

- **pilnīga mobilitāte** - ar biežām atrašanās vietas maiņām, iesaistot individuālo un komandas darba kombinācijas; piemēram, žurnālisti, daudzu uzņēmumu vadītāji (investori), reģionālā globālās pārdošanas cilvēki un servisa inženieri;
- **tīkla darba vietas** - ar ierobežotu fizisko mobilitāti, taču ar spēju strādāt jebkurā darba vietā, veicot, piemēram, programmatūras izstrādes, sarežģītas projektēšanas un inženiertehniskos uzdevumus.

Attālināta darba jomas

IT

Tulkošana

Pārdošana un
konsultācijas

Sabiedriskās
attiecības un
mārketingis

Veselības
aprūpe

Dizains

Izglītība

Administratīvā
vadība

Atbalsta
personāls

Attālinātais darbs

- Aizvien populārākas pasaulē kļūst, tā saucamās, **virtuālās komandas**:
 - » darba devēji vai nu algo attālinātus darbiniekus, vai ļauj saviem biroja darbiniekiem noteiktas dienas mēnesī strādāt ārpus biroja.



«Virtuālās komandas» ieguvumi

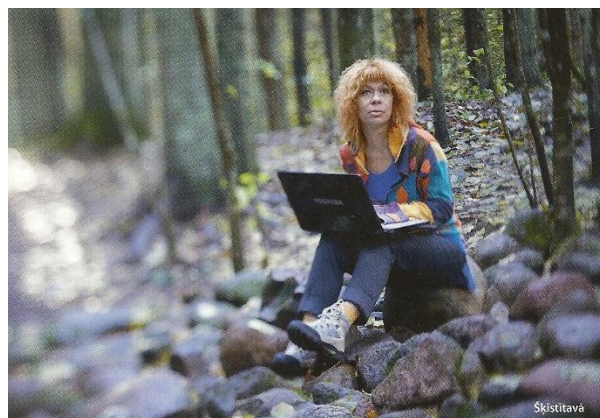
- Ievērojami samazina uzņēmuma izmaksas.
- Paveras labākas iespējas atrast īstos darbiniekus, jo kandidātu dzīvesvietai vairs nav nozīmes.
- Organizēta virtuāla komanda var strādāt līdz pat 43% produktīvāk nekā darbinieki, kas strādā kopā vienā birojā.
- Uzņēmums ir ieguvējs arī tad, ja darbiniekam vienkārši tiek ļauts pāris dienas mēnesī strādāt ārpus biroja. Jo tas palīdz piesaistīt darbiniekus un uzlabot komandas produktivitāti.

«Virtuālās komandas» trūkumi

- Nav iespējas sekot līdzi darbinieka darba gaitai un pārliecināties, ka darba laiks tiek izmantots produktīvi.
- Nepieciešama pašdisciplīna un stingra darba plānošana.
- Darba devējs var maksāt tikai par produktīvi nostrādātajām stundām. Nostrādāto stundu produktivitāti var noteikt, izmantojot dažādus «mērinstrumentus» un analīzes metodes.

**NAV NEVIENAS DARBA
VIETAS, KURĀ NEBŪTU
DARBA VIDES RISKA
FAKTORU!**

TOS IR JĀPROT ATPAZĪT!



- Darba aizsardzības likums un tam pakārtotie normatīvie akti:

attālināts darba **nav** izņēmums – darba devējam jāievēro **visas** tās pašas prasības, kas gadījumos, ja darbinieks strādā birojā

Darba vides riska novērtēšana

Tehniski un organizatori pasākumi

Individuālie aizsardzības līdzekļi

Apmācības, instruktāžas

Obligātās veselības pārbaudes

Vakcinācijas

Nelaiemes gadījumu un arodslimību izmeklēšana

Pamatnolīgums par teledarbu

- Noslēgts 2001.gada 20.septembrī
- Starp:
 - » Eiropas Arodbiedrību konfederāciju
 - » Eiropas Profesionālo un darba devēju apvienību savienību
 - » Eiropas Amatnieku un mazo un vidējo uzņēmumu apvienību
 - » Eiropas centrs uzņēmumiem ar valsts kapitāla daļu

8. DROŠĪBA UN VESELĪBA DARBĀ

Darba devējs ir atbildīgs par teledarbinieka drošību un veselību darbā atbilstoši direktīvai 89/391/EEK, no tās izrietošajām individuālajām direktīvām, attiecīgās valsts normatīvajiem aktiem un koplīgumiem.

Darba devējs informē teledarbinieku par uzņēmuma darba drošības un veselības aizsardzības noteikumiem, īpaši par prasībām darbam ar displejiem. Teledarbinieks pienācīgi ievēro šos noteikumus.

Lai pārliecinātos par pareizu darba drošības un veselības aizsardzības noteikumu ievērošanu, darba devējam, darbinieku pārstāvjiem un/vai atbildīgajām valsts iestādēm valsts normatīvajos aktos un koplīgumos noteiktajos gadījumos ir nodrošināta piekļuve teledarba veikšanas vietai. Ja teledarbinieks strādā mājās, par apmeklējumu ir iepriekš jāpaziņo un jāsaņem teledarbinieka piekrišana. Teledarbiniekam ir tiesības pieprasīt pārbaudes vizītes.

7. APRĪKOJUMS

Visi jautājumi par darba aprīkojumu, atbildību un izmaksu segšanu skaidri jāatrunā pirms teledarba uzsākšanas.

Parasti darba devējs ir atbildīgs par regulāram teledarbam vajadzīgā aprīkojuma nodrošināšanu, uzstādīšanu un uzturēšanu, izņemot gadījumus, kad teledarbinieks izmanto savu aprīkojumu.

Ja teledarbu veic regulāri, darba devējs kompensē vai sedz ar darbu tieši saistītas izmaksas, īpaši sakaru izmaksas.

Darba devējs nodrošina teledarbiniekam atbilstošu tehnisko atbalstu.

Darba devējs saskaņā ar valsts normatīvajiem aktiem un koplīgumiem nes atbildību par izdevumiem, kas radušies teledarbinieka izmantotā aprīkojuma un datu zuduma vai bojājuma gadījumā.

Teledarbinieks rūpējas par viņam piešķirto aprīkojumu un nevāc vai neizplata pretlikumīgus materiālus ar interneta starpniecību.

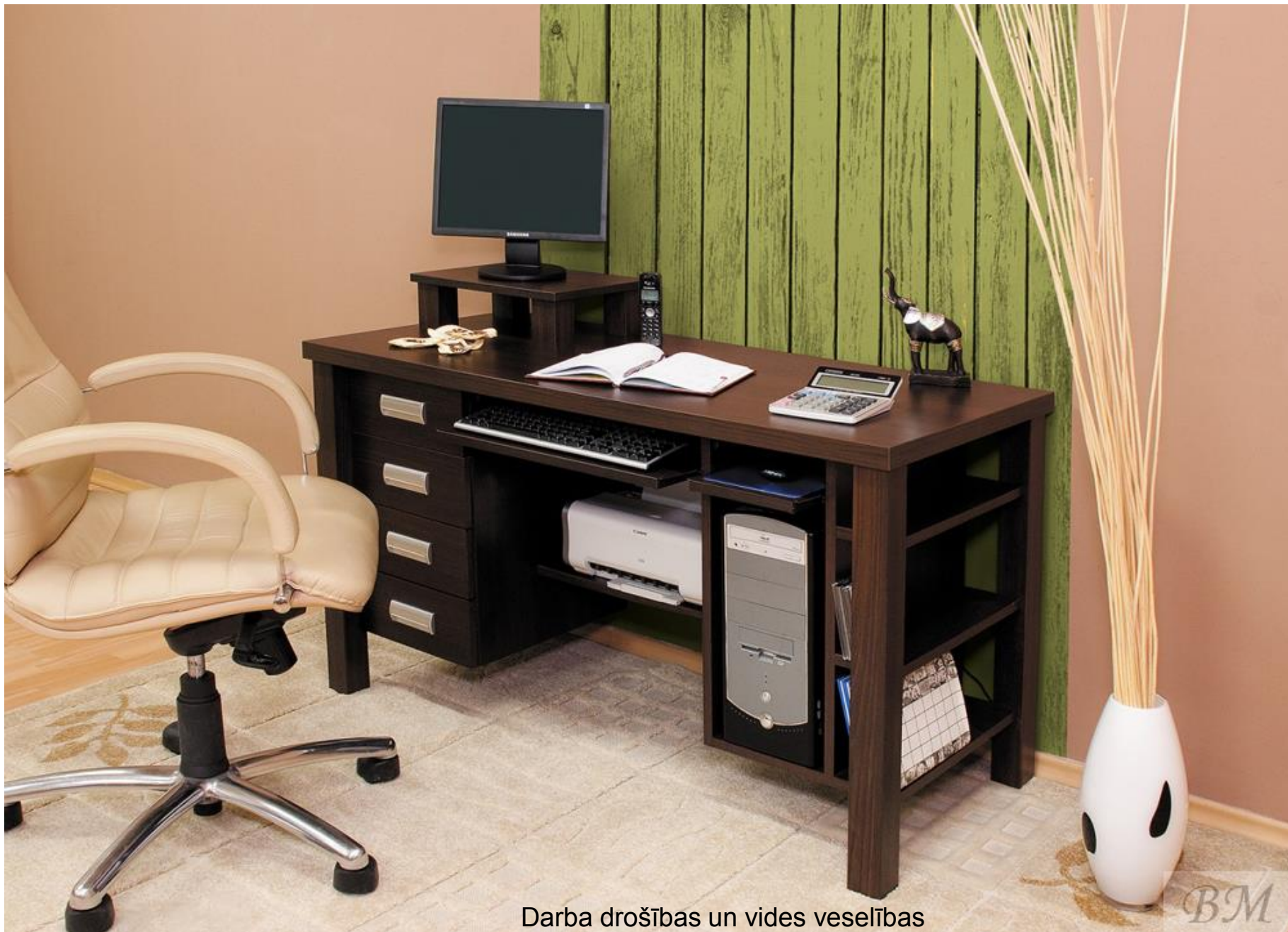
Attālināta darba veicēju darba vieta

- Darbstacija ir darba vieta, kurā atrodas dators un tā darbības nodrošināšanas ierīces (sistēmas bloks, displejs, programmatūra, tastatūra, ievadierīce), kas nosaka operatora un mašīnas saskari.
- Darbstacija var būt aprīkota arī ar citiem darbam nepieciešamajiem piederumiem, piemēram, printeri, skeneri, modemu, diskiekārtām, tālruni, faksa aparātu, dokumentu statīvu.
- Pie darbstacijas pieder arī darbam ar displeju nepieciešamā darba telpas daļa, darba galds un darba krēsls.

10. APMĀCĪBA

Teledarbiniekiem ir tādas pašas apmācības un karjeras attīstības iespējas kā citiem līdzvērtīgiem darbiniekiem, kas strādā darba devēja telpās, un uz viņiem attiecinā tādus pašus paaugstināšanas principus kā uz citiem darbiniekiem.

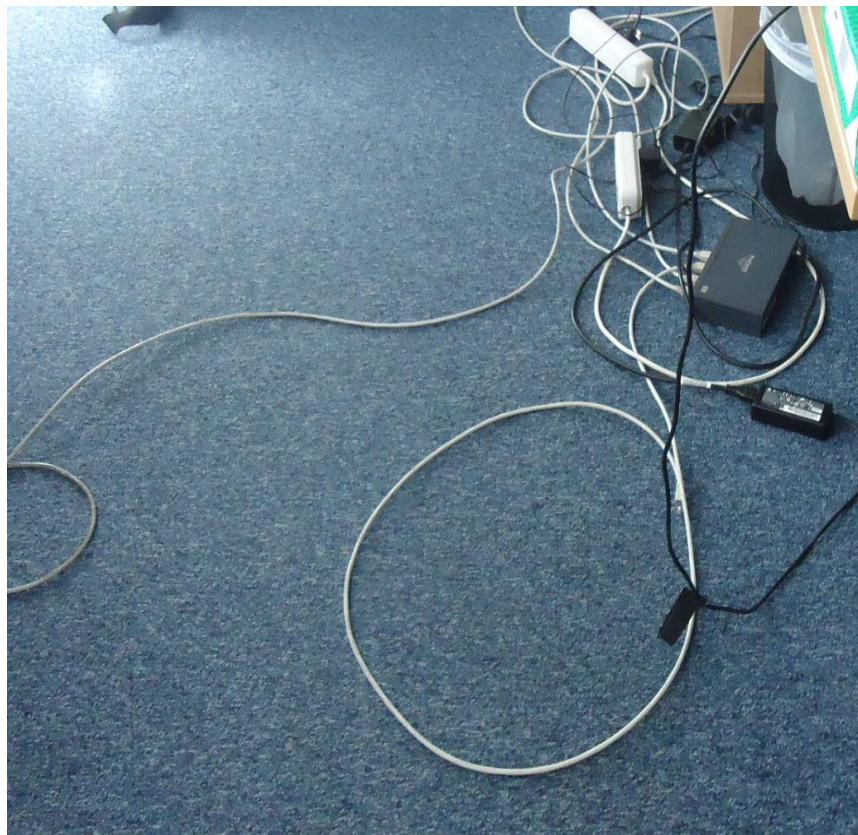
Teledarbinieki saņem pienācīgu apmācību par viņu rīcībā esošo tehnisko aprīkojumu un par šīs darba organizācijas formas īpatnībām. Apmācība par šo darba formu un tās vadību var būt vajadzīga arī teledarbinieka priekšniekam un tiešajiem kolēģiem.



Darba drošības un vides veselības institūts









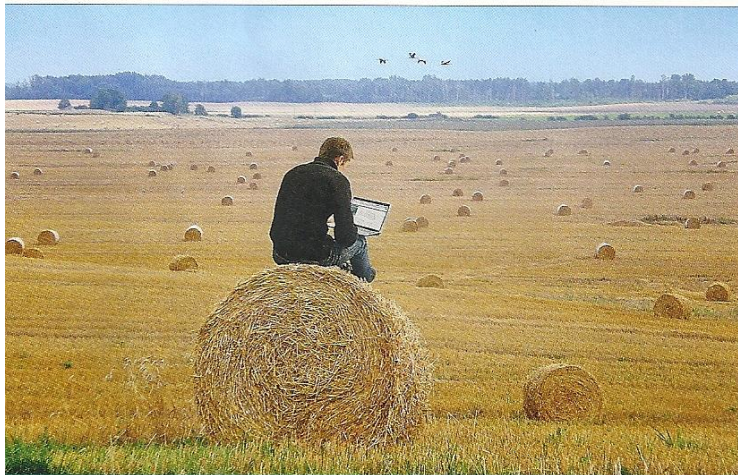




Darba drošības un vides veselības institūts

Strādāt (attālināti) no drošas un veselībai nekaitīgas darba vietas!

Padomāt pirms strādāt no jebkuras vietas!



Network and trading base
for the farmers and their support
industry in Latvia

farming
KNOW 2 GROW

Join us and know to grow!

Information and network channel for agriculture related business in Latvia!
Here you can reach out to your potential customers, suppliers, contractors and
colleagues, do trading, and get all necessary information for efficient farming in Latvia.

www.far
E-mail: info@far
GSM: 00371-27

TELE2
Business aicina

Look beyond the horizon!

BB
BIG BUSINESS DAY

27.
aprīli

konference līderiem par nākotnes
izaicinājumiem un iespējām

Radisson Blu Hotel Latvija, Elizabetes ielā 55, Rīga
Tele2 korporatīvajiem klientiem 30% atlaide

<http://bigbusinessday.com> | <http://konferences.db.lv> | +371 67084538

**Strādāt (attālināti) no drošas un
veselībai nekaitīgas darba vietas!**

Un domāt par atpūtu **BEZ
darba!**

MĪTS

Mājās strādāt
vienmēr ir
veselīgāk un
drošāk!

PATIESĪBA

Ari strādājot mājās,
darba vietai ir jābūt ērti,
ergonomiski un darbam
atbilstoši iekārtotai,
kā arī jāievēro darba
un atpūtas režīms!



Paldies par uzmanību!

