



Valsts darba
inspekcija

Valsts darba inspekcijas pārbaužu rezultāti transporta nozares uzņēmumos, biežākie nelaimes gadījumi un problēmas nozarē

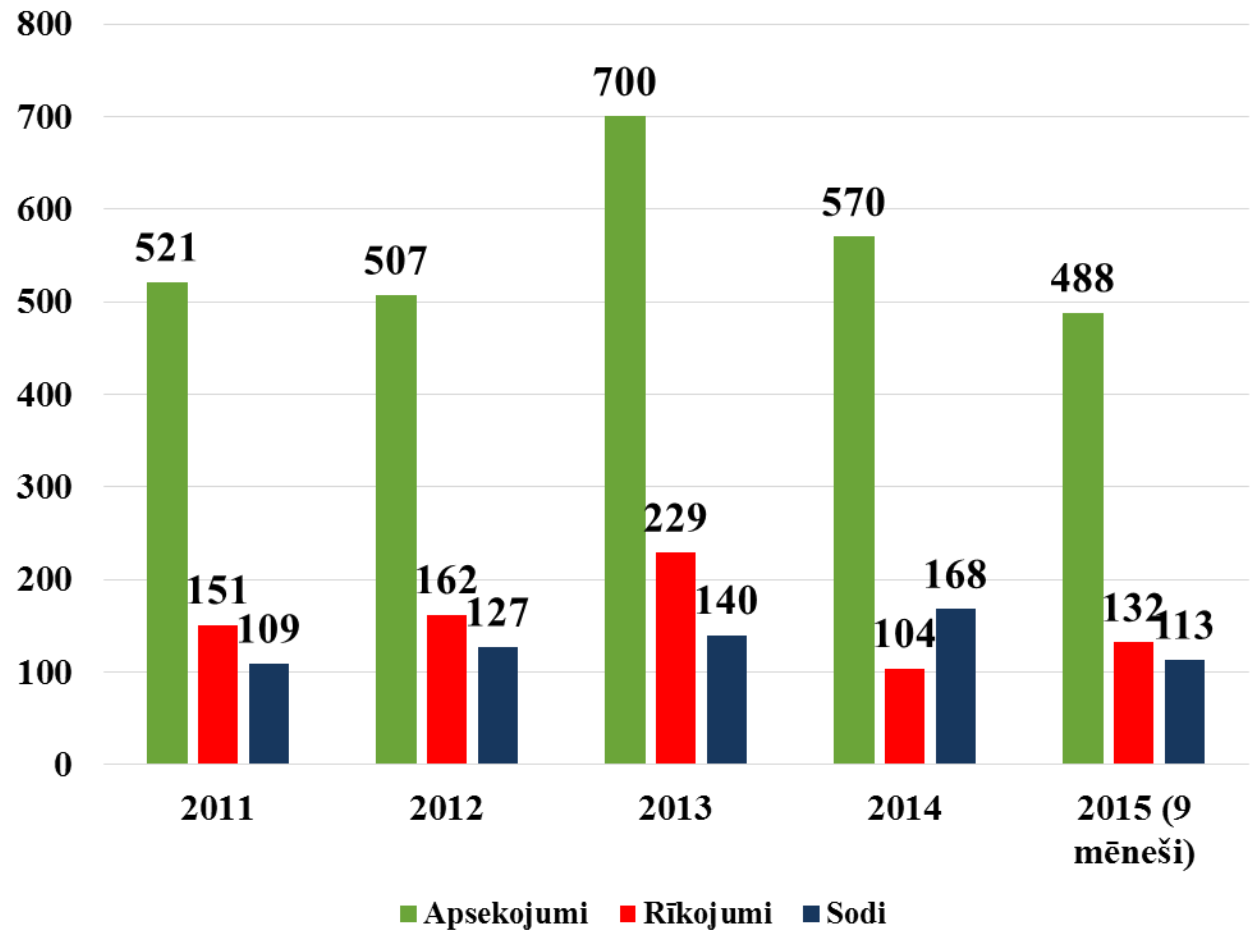
Sarmīte Rūtiņa-Rūtenberga, vecākā eksperte, Sarmite.Rutina-Rutenberga@vdi.gov.lv

02.11.2015., Rīga



Valsts darba
inspekcija

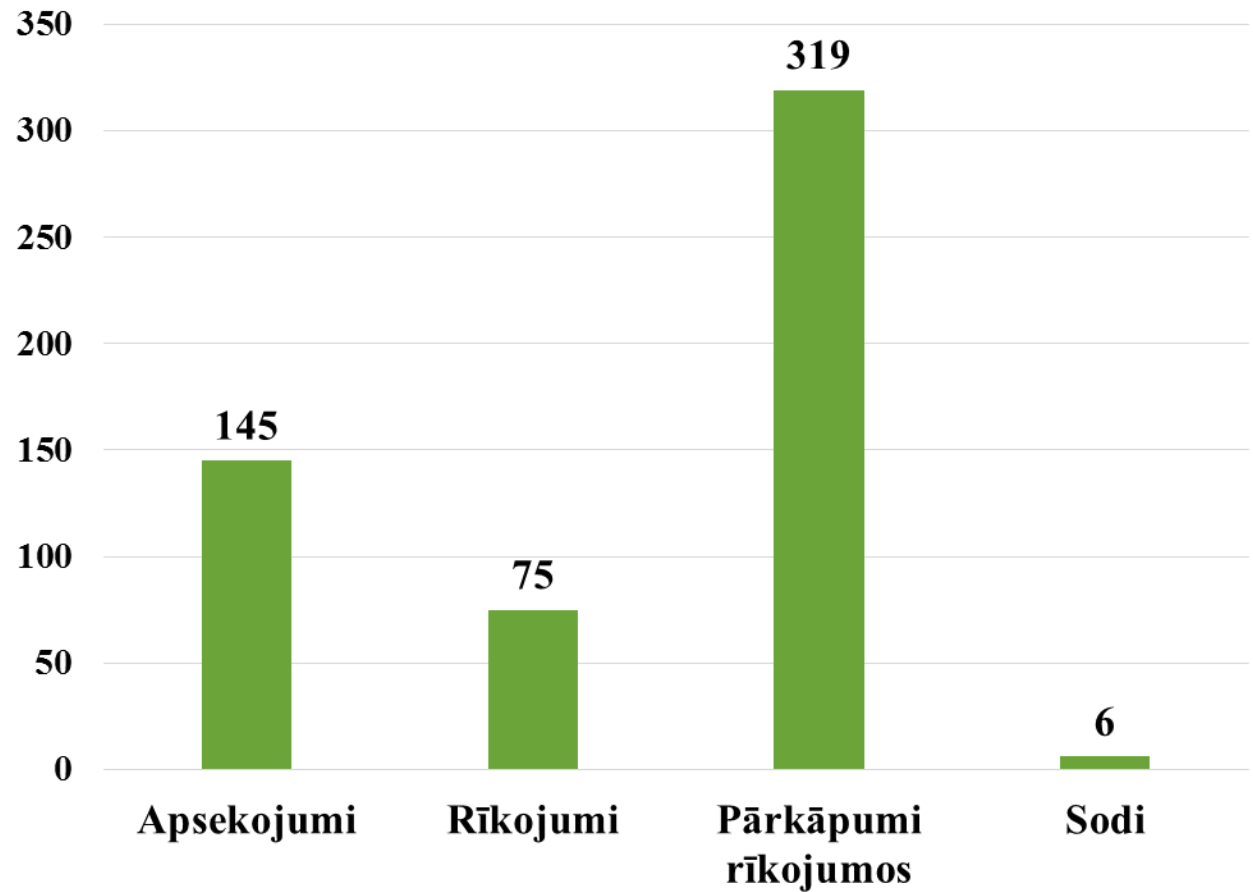
Apsekojumu, rīkojumu un sodu skaits transporta nozares uzņēmumos





Valsts darba
inspekcija

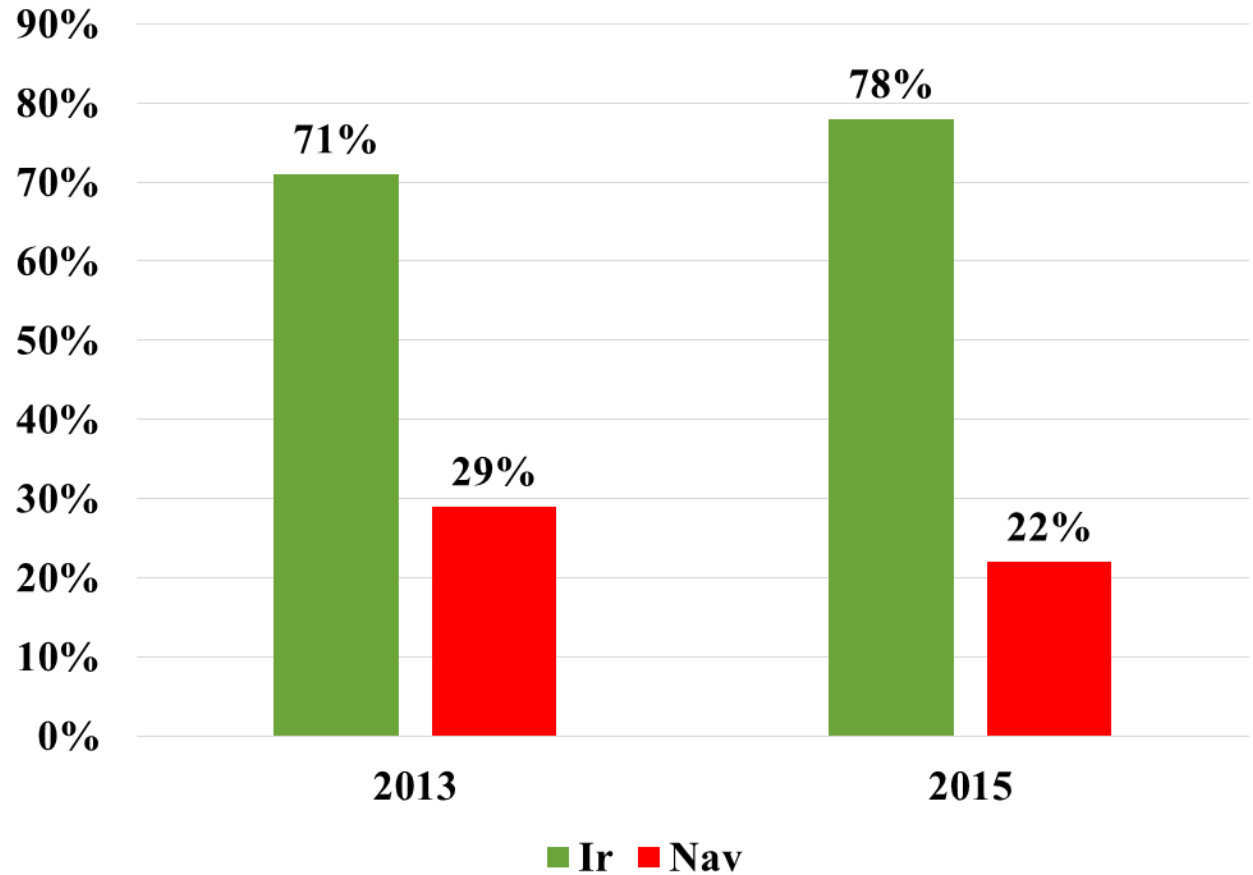
Tematiskās pārbaudes rezultāti (operatīvie rezultāti uz 28.10.)





Valsts darba
inspekcija

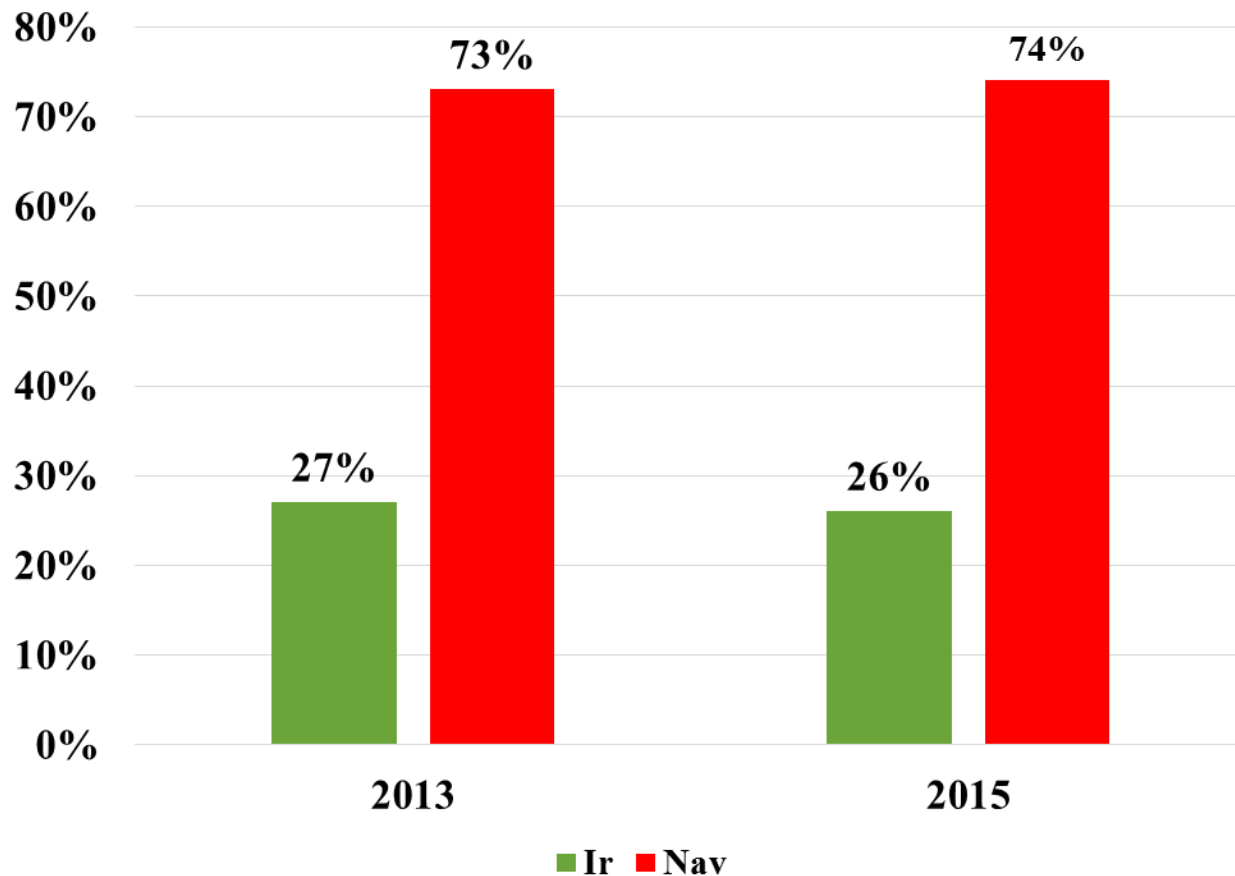
Tematiskās pārbaudes rezultāti (2) – darba aizsardzības speciālists ir atbilstoši apmācīts





Valsts darba
inspekcija

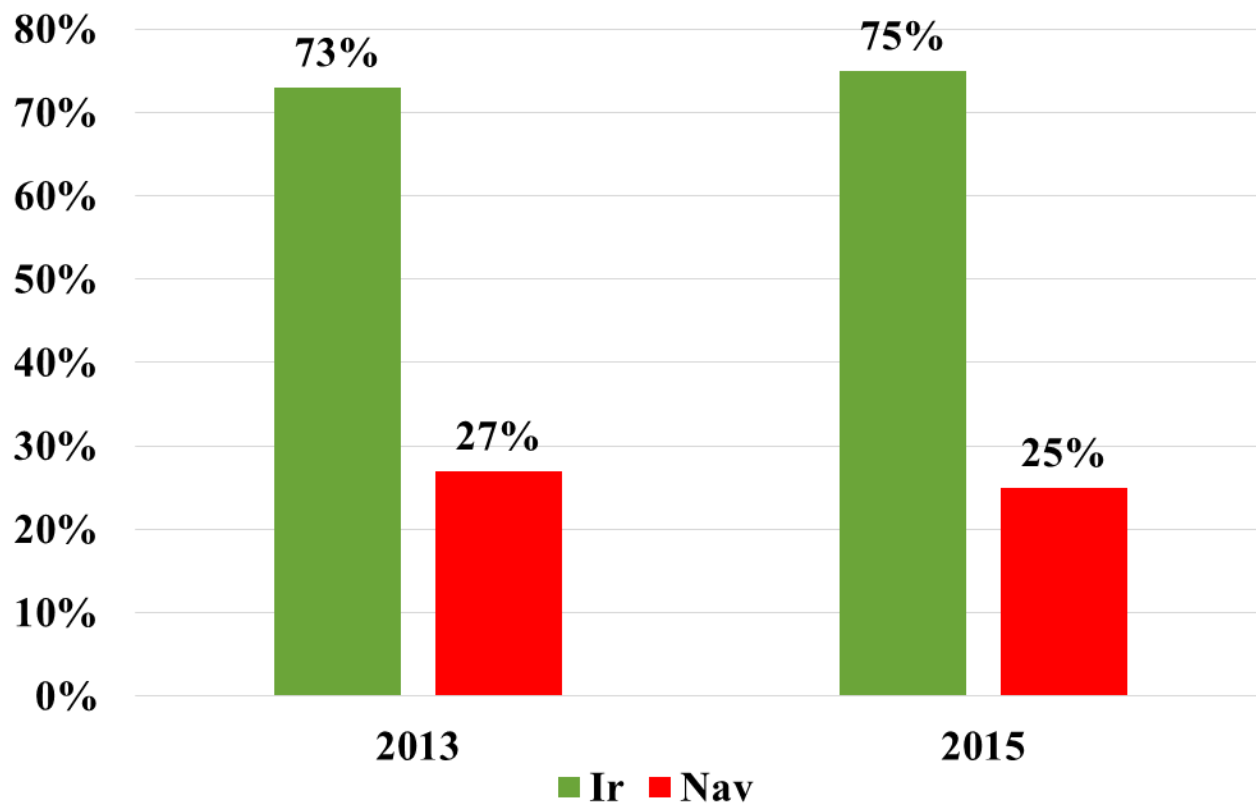
Tematiskās pārbaudes rezultāti (3) – ir veikti darba vides riska faktoru mērījumi





Valsts darba
inspekcija

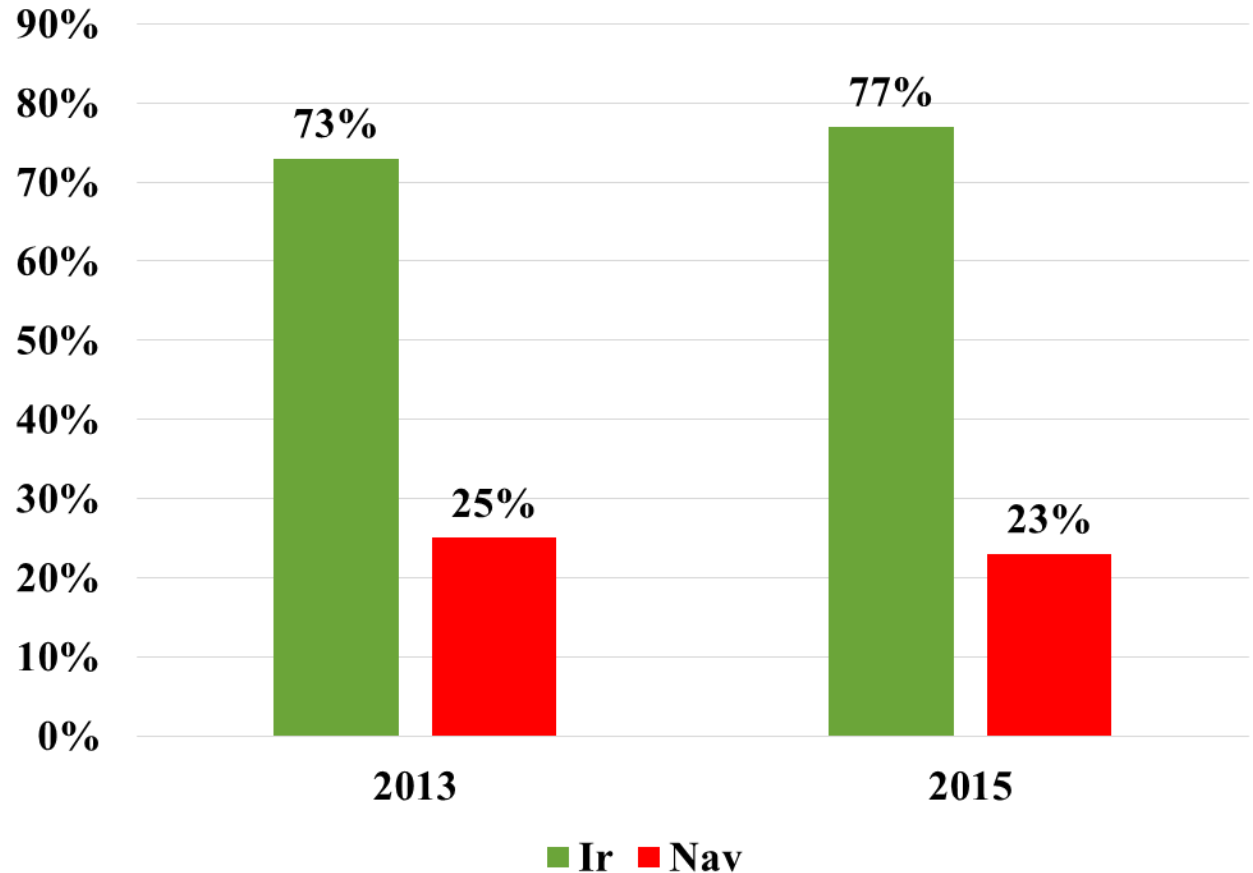
Tematiskās pārbaudes rezultāti (4) – riska novērtēšanā ir iesaistīti nodarbinātie





Valsts darba
inspekcija

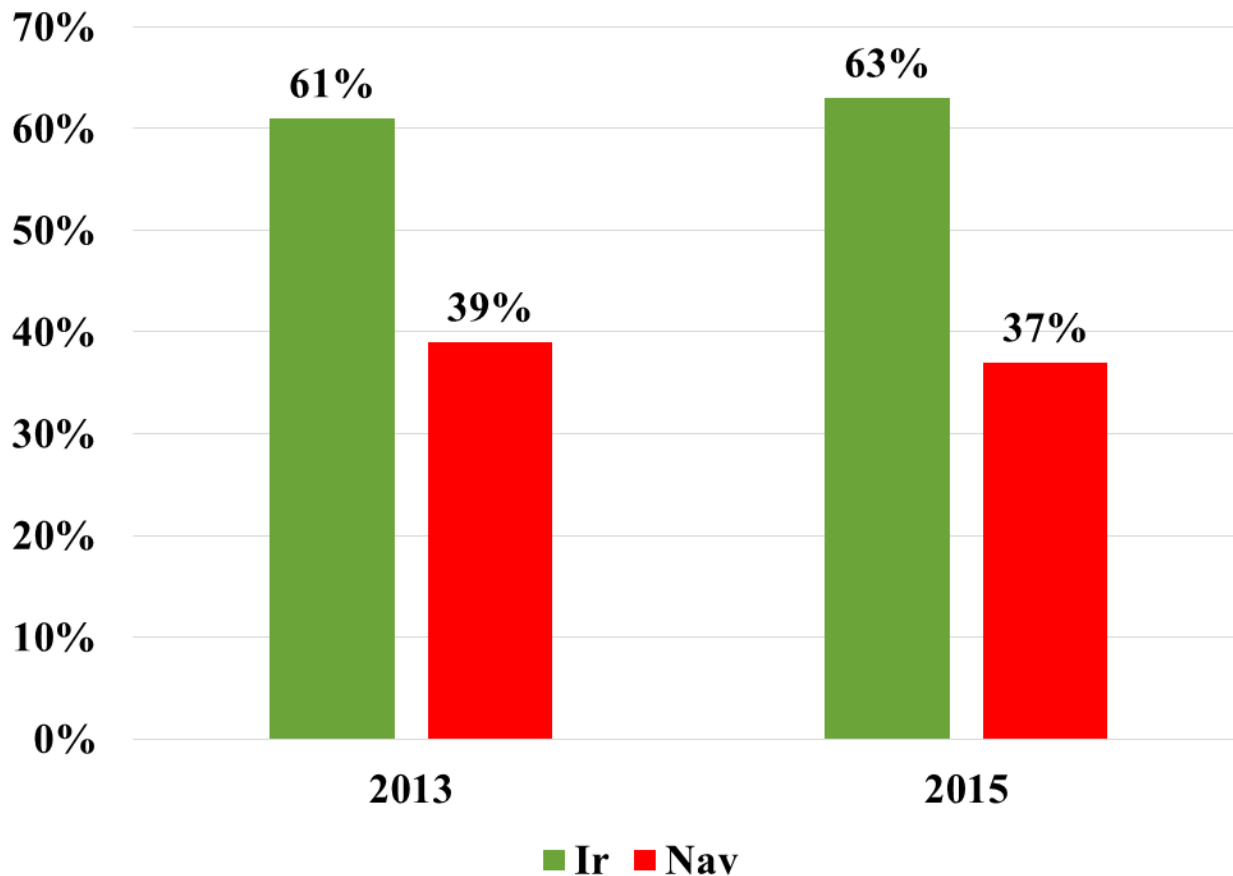
Tematiskās pārbaudes rezultāti (5) – risku novērtējums atbilst faktiskajiem apstākļiem darba vietās





Valsts darba
inspekcija

Tematiskās pārbaudes rezultāti (6) – nodarbinātajiem ir veiktas obligātās veselības pārbaudes



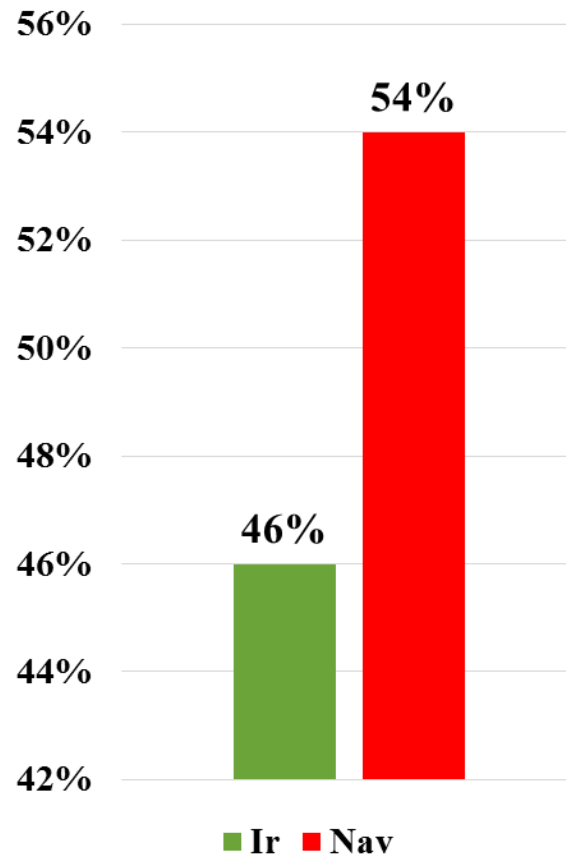
02.11.2015., Rīga

Valsts darba inspekcijas pārbaužu rezultāti transporta nozares
uzņēmumos, biežākie nelaimes gadījumi un problēmas nozarē



Valsts darba
inspekcija

Tematiskās pārbaudes rezultāti (7) – ir veselības veicināšanas un uzvedības maiņas pasākumi



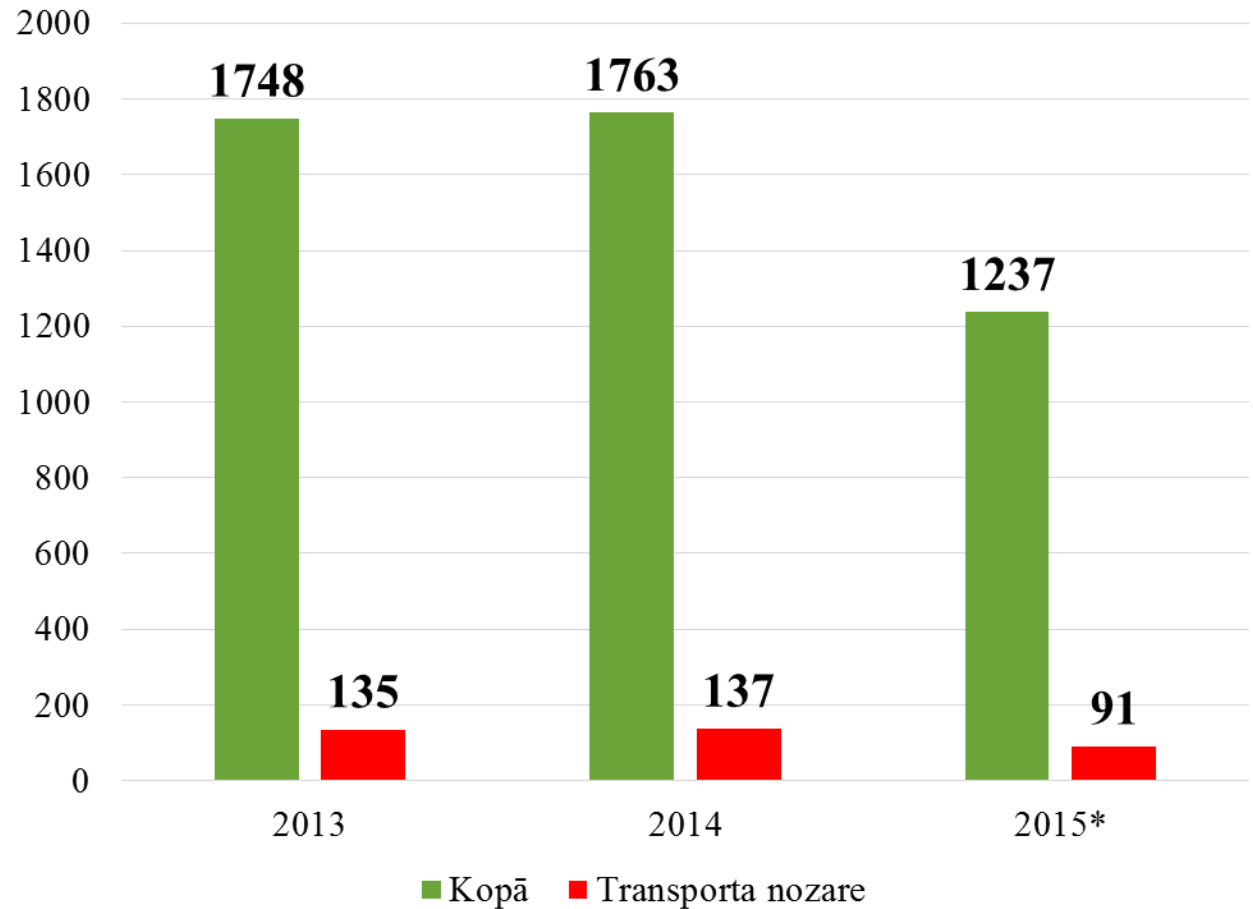
Uzņēmumu piemēri –

- nodrošināta brīvroku sistēma;
- aizliegums smēķēt mašīnu kabīnēs;
- sporta spēles;
- makšķerēšana;
- atpūtas telpas ar tenisa un novusa galdiem;
- nesmēķēšanas piemaksas un bonusi



Valsts darba
inspekcija

Nelaiemes gadījumi transporta nozares uzņēmumos (salīdzinājumā ar valstī kopā reģistrētajiem nelaiemes gadījumiem)



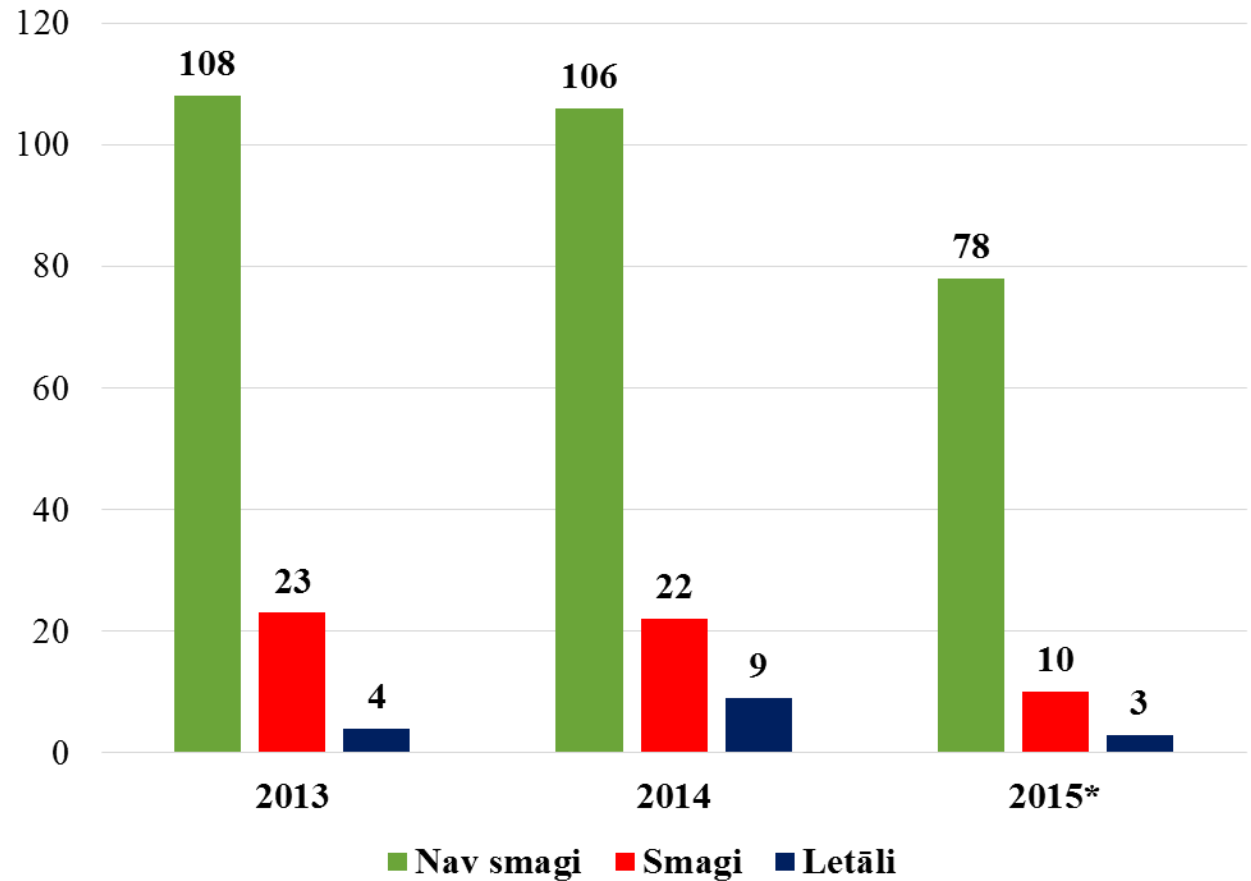
02.11.2015., Rīga

Valsts darba inspekcijas pārbaūžu rezultāti transporta nozares
uzņēmumos, biežākie nelaiemes gadījumi un problēmas nozarē



Valsts darba
inspekcija

Nelaiemes gadījumi transporta nozares uzņēmumos pēc smaguma pakāpes



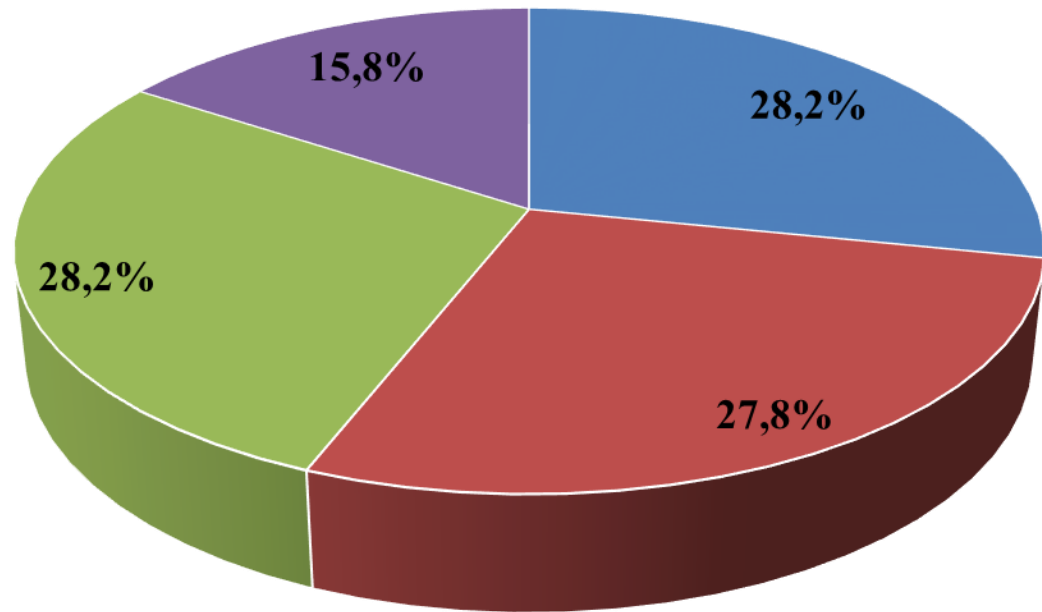
02.11.2015., Rīga

Valsts darba inspekcijas pārbaūžu rezultāti transporta nozares
uzņēmumos, biežākie nelaiemes gadījumi un problēmas nozarē



Valsts darba
inspekcija

Nelaiemes gadījumu sadalījums pēc nodarbinātā darba stāža transporta nozarē (2013.-2015.gads)

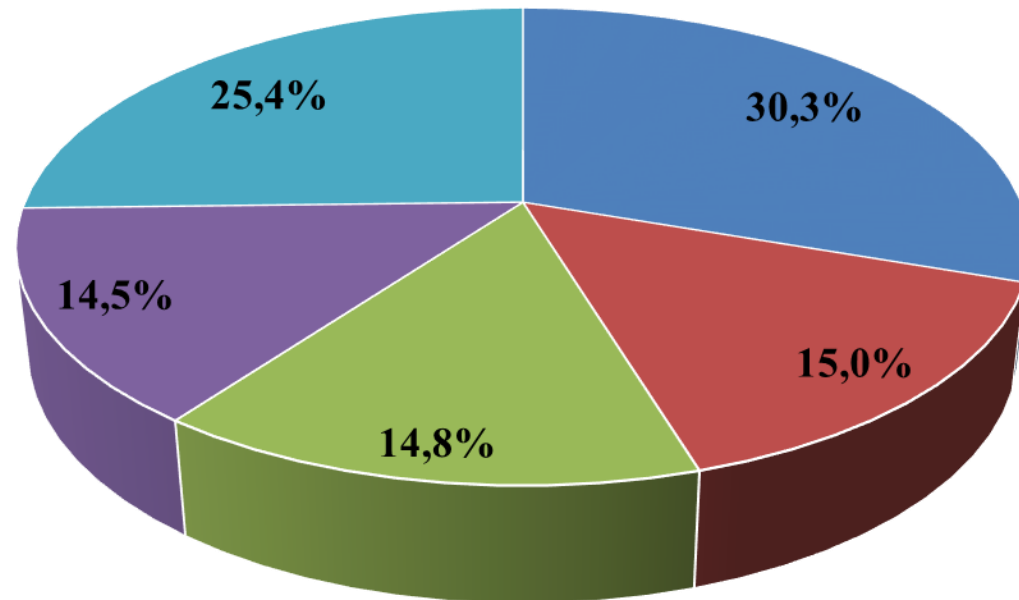


■ Līdz 1 gadam ■ 1-3 gadi ■ 4-10 gadi ■ Vairāk nekā 10 gadi



Valsts darba
inspekcija

Nelaiemes gadījumu cēloņi transporta nozarē (2013.-2015.gads)



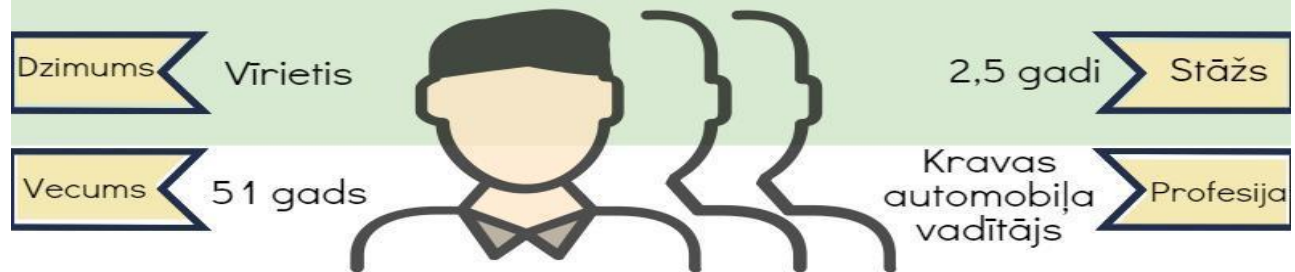
- **Nepietiekoša uzmanība**
- **Nav ievērotas instrukcijas**
- **Vardarbība**
- **Ceļu satiksmes negadījumi**
- **Pārējie**



Valsts darba
inspekcija

Vidējais portrets nelaires gadījumā bojāgājušajam

Vidējais portrets nelaires
gadījumā bojāgājušajam
transporta
nozārē



Nelaires gadījums visbiežāk noticis
ceturtdienā līdz pusdienlaikam

Nelaires gadījums visbiežāk noticis
ārzemēs

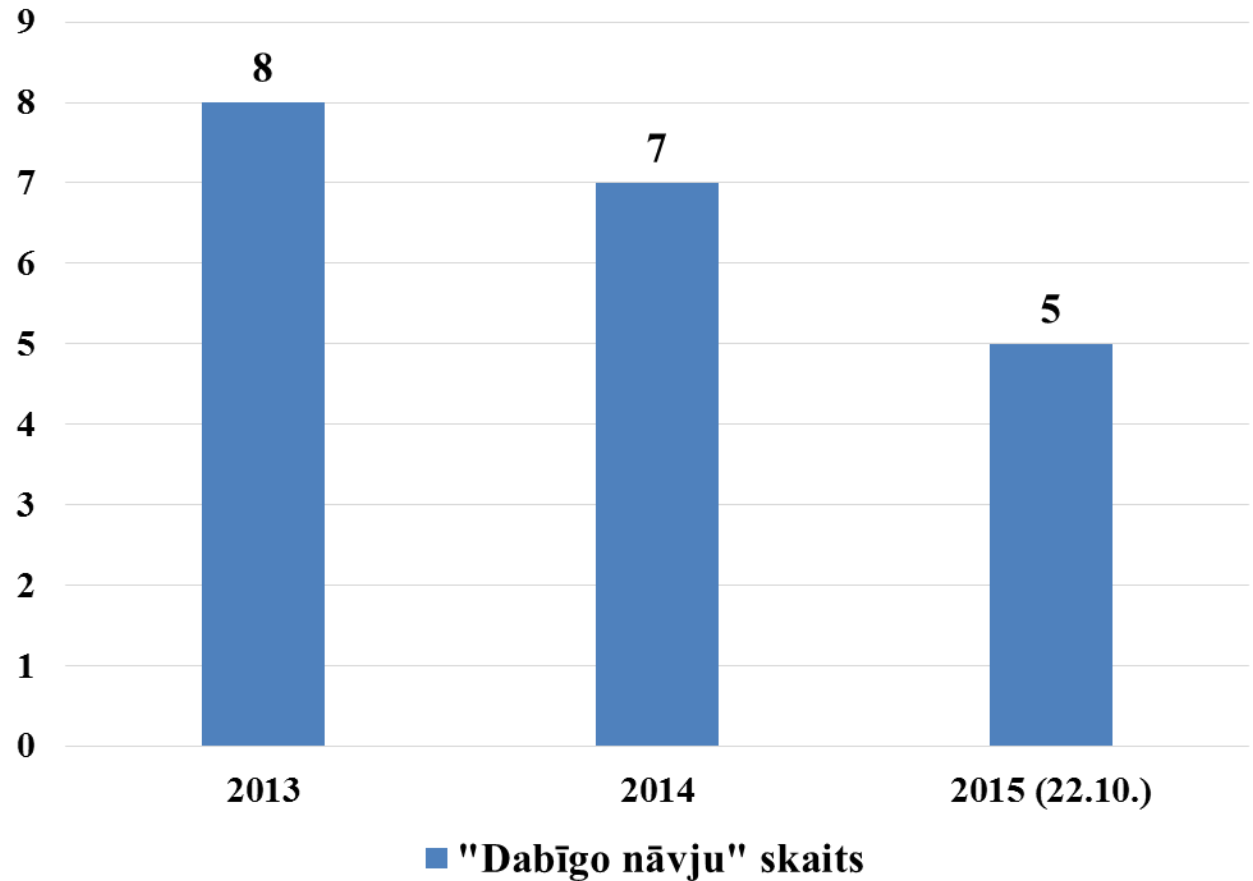


© Valsts darba inspekcija



Valsts darba
inspekcija

«Dabīgās nāves» transporta nozarē





Valsts darba
inspekcija

Vidējais portrets «dabīgajā nāvē» mirušajam

Dabīgajā nāvē* bojāgājušā
vidējais portrets
sauzemes transporta nozarē



Vecums 47 gadi

Dzimums Vīrietis

Diena Ceturtdiena

Laiks Līdz
pusdienlaikam



Profesija

Transportlīdzekļa
vadītājs

(Citas profesijas:
dzelzceļa metinātājs,
dzelzceļa inženieris,
ekspeditors,
galdnieks)

Valsts

Latvija - 71%
Ārzemes - 29%



Alkohols

No 7 nelaiemes
gadījumiem alkohols
konstatēts vienam
bojā gājušajam -
3,71 promiles

OVP

Ir veiktas - 57%
Nav veiktas - 43%



*Nelaiemes gadījums, kas nav saistīts ar darba vides faktoru iedarbību. Saskaņā ar MK 950. noteikumu 35.2. punktu.

02.11.2015., Rīga

Valsts darba inspekcijas pārbaūžu rezultāti transporta nozares
uzņēmumos, biežākie nelaiemes gadījumi un problēmas nozarē



Valsts darba
inspekcija

Nelaiemes gadījumu piemēri – paslīdēšana, paklupšana, aizķeršanās

Nelaiemes gadījums noticis aprīlī. Sardze ap plkst.23.30 vēra vaļā teritorijas vārtus, lai ielaistu teritorijā autobusu no Tallinas. Vīrs vārtiem bija izvietots mākslīgais apgaismojums. Sardze, verot vārtus, aizķērās aiz akmens, nokrita uz kreisā sāna un vairs nevarēja piecelties. Slimnīcā cietušajai tika konstatēti smagi veselības traucējumi.

Cēlonis – nepietiekama uzmanība.

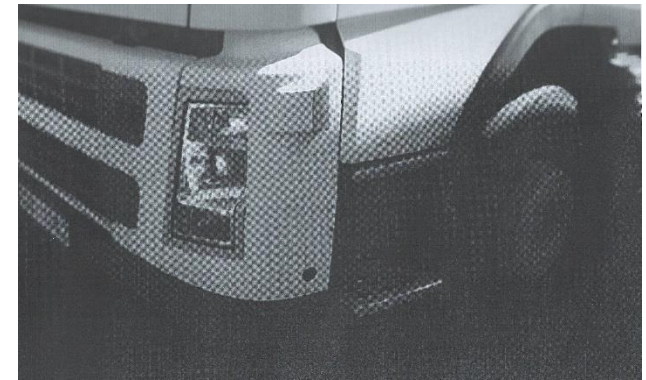




Valsts darba
inspekcija

Nelaiemes gadījumu piemēri – paslīdēšana, paklupšana, aizķeršanās (2)

Automobiļa vadītājs pirms gulētiešanas atpūtas laikā nolēma izkāpt no automašīnas. Kāpjot ārā no automašīnas kabīnes un liekot kāju uz otrā pakāpiena, kāja noslīdēja no otrā pakāpiena un viņš nokrita uz asfalta. Slimnīcā tika konstatēti smagi veselības traucējumi.



Cēlonis – paslīdēšana
uz automašīnas kāpšļa.



Valsts darba
inspekcija

Nelaiemes gadījumu piemēri – apkalpojot kravu

Kravas automašīnai bija jāuzkrauj krava ar dēļiem, un tā jānogādā Holandē. Automobiļa vadītājs iepriekš bija atbrīvojis tentu, atvēris bortu un noņēmis borta dēļšus. Pēc kravas iekraušanas vadītājs aizvēra bortu, sastiprināja kravu ar siksnām un sāka likt atpakaļ borta dēļšus. Liekot dēļšus, tika izmantotas līdzpaņemtās alumīnija kāpnes. Brīdī, kad kravas kastē tika likta otra borta dēļšu rinda un abas rokas paceltas, pēkšņi sāka slīdēt trepes. Vadītājs atmuguriski nokrita no 2 metru augstuma uz asfalta. Slimnīcā tika konstatēti smagi veselības traucējumi.

Cēlonis – nepietiekama apmācība, veicot iekraušanas darbus.



Valsts darba
inspekcija

Nelaiemes gadījumu piemēri – vardarbība no klientu puses

Taksometru vadītāja ap plkst.20.00 uzņēma klientu ar diviem līdzbraucējiem, kuri tika nogādāti norādītajos galamērķos. Pēc klienta lūguma pēc tam tika uzņemti vēl citi pasažieri. Ap plkst.22.00 klients sāka kļūt agresīvs un piedraudēja ar nazi. Taksometra vadītāja mēģināja ar pasažieru uzsākt sarunu, bet viņš kļuva agresīvāks, pavērsis nazi pret taksometra vadītāju, lika viņai pārsēsties pasažiera pusē. Klients piesēdās pie stūres un uzsāka braucienu Daugavpils virzienā. Lai izvairītos no dzīvības apdraudējuma, taksometra vadītāja izlēca no braucošās automašīnas. Veselības traucējumi – smagi.

Cēlonis – trešās personas vardarbīga rīcība.



Valsts darba
inspekcija

Nelaiemes gadījumu piemēri – remontdarbu veikšana

Vilcējautomobiļa vadītājs iedarbināja automašīnu un konstatēja tehnisku problēmu – automašīnas kabīnē nedarbojas autonomā apkure, kuras darbību nodrošina no degvielas bākas pienākošā dīzeļdegviela. Minētās tehniskās problēmas novēršanai tika izmantots elektriskais tehniskais fēns, ar ko tika sildīta degvielas bākas caurulīte, lai atjaunotu degvielas padevi autonomai apkurei. Apkures sistēmas degvielas padeves caurulīte bija izskrūvēta no savas vietas degvielas bākā. Automobiļa vadītāja darbību rezultātā notika degvielas tvaiku eksplozija, uz brīdi uzliesmoja atklāta uguns, no degvielas bākas izšļācās dīzeļdegviela. Cietušais guva apdegumus, no kuriem vēlāk slimnīcā mira.

Cēloņi – lietotas nepiemērotas vai neatļautas darba metodes, nav ievērota darba aizsardzības instrukcija.

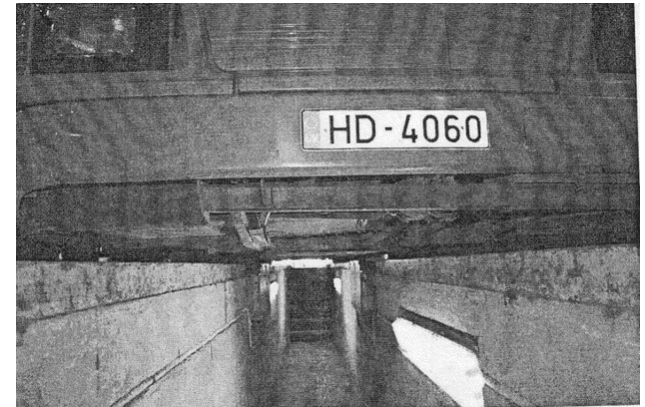


Valsts darba
inspekcija

Nelaiemes gadījumu piemēri –darbs remontbedrē

Autobuss atradās uz bremžu stenda ruļļiem, konstatējot, ka kreisās puses bremzes darbojas slikti, autoatslēdznieks iekāpa remontbedrē. Dzinējam darbojoties, viņš pabāza galvu starp bremžu stendu un autobusa reaktīvo stieni. Autobusa priekšējā puse sāka lēni laisties uz leju. Cietušajam tika saspiesta galva starp autobusa reaktīvo stieni un bremžu stendu.

Cēloņi - pielietotas neatļautas darba metodes - darbu veikšana remontbedrē, neizslēdzot autobusa dzinēju; nodarbinātajam nav veikta instruktāža darba vietā; uzraudzības trūkums no darba devēja puses, pieļaujot cietušā atrašanos darba vietā alkohola reibumā.

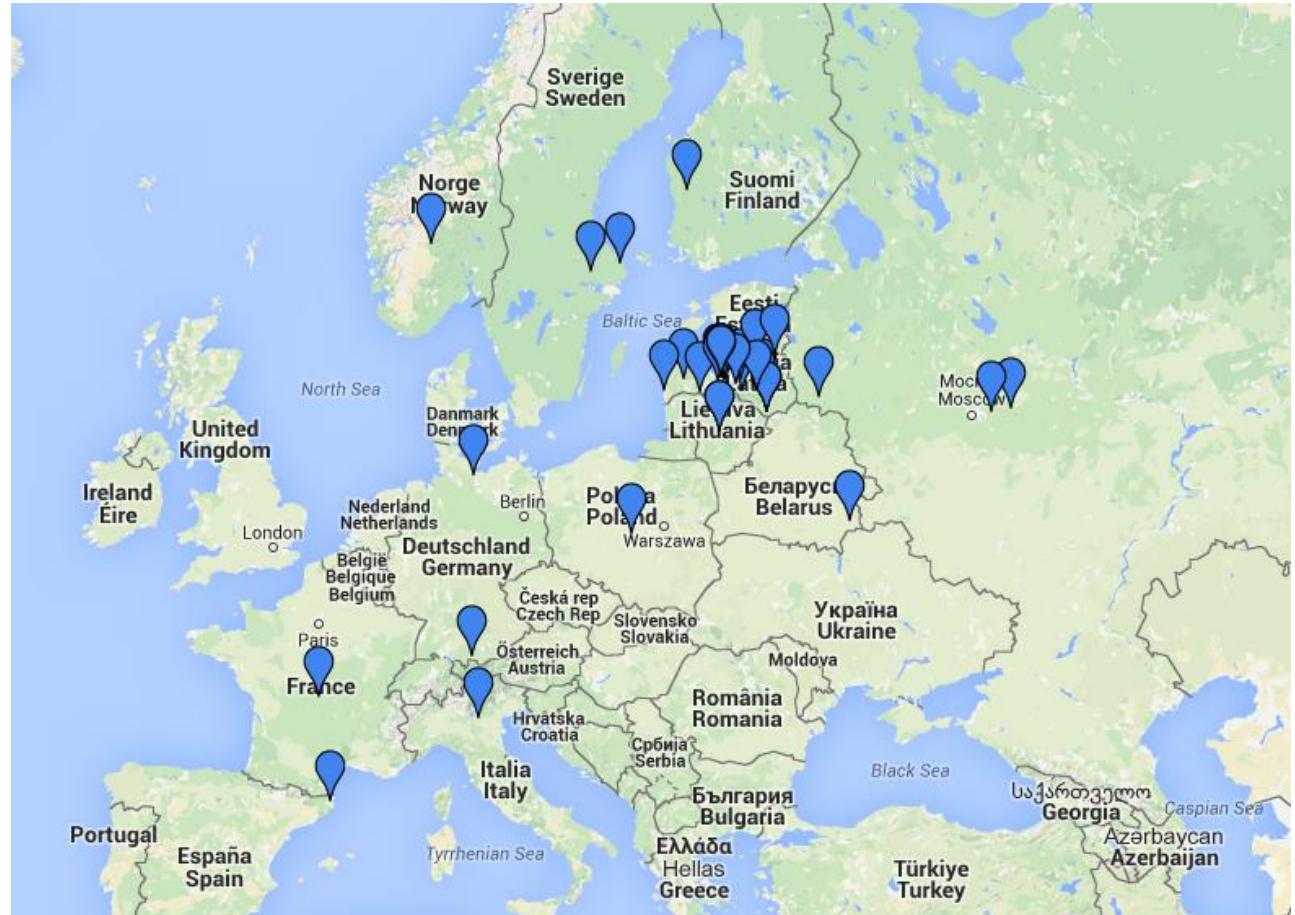




Valsts darba
inspekcija

Nelaiemes gadījumu karte

<http://vdi.gov.lv/lv/darba-aizsardziba/nelaiemes-gadijumu-karte/>



02.11.2015., Rīga

Valsts darba inspekcijas pārbaužu rezultāti transporta nozares
uzņēmumos, biežākie nelaimes gadījumi un problēmas nozarē



Valsts darba
inspekcija

Secinājumi

1. Pārbaužu rezultāti liecina, ka nedaudz situācija transporta nozarē uzlabojas;
2. Joprojām tiek jauktas «šoferu» pārbaudes ar obligātajām veselības pārbaudēm;
3. Riska faktoru mērījumi (īpaši būtiski vibrācijas) netiek veikti pietiekami;
4. Galvenais nelaimes gadījumu cēlonis – ceļu satiksmes negadījumi;
5. Būtiska problēma – darbinieku nāves darba vietās;
6. Raksturīgi, ka nelaimes gadījumu sadalījums atkarībā no darba stāža ir līdzīgs – cieš gan «jaunie darbinieki», gan pieredzes bagātie;
7. Diezgan tipiski nelaimes gadījumu piemēri – paslīdēšana, paklupšana, vardarbība, remontdarbu veikšana, kravu apkalpošana, dažādu šķidrumu iedzeršana.



Valsts darba
inspekcija

Sabiedrības informēšana



JAUTĀ: vdi@vdi.gov.lv

ZIŅO: nekvalitativs@vdi.gov.lv

nelegals@vdi.gov.lv

SEKO: Twitter: @darbainspekcija,
@darbaizsardziba

Facebook: Valsts darba inspekcija

SKATIES:

<http://www.youtube.com/user/LMVDI#p/u>

IEPAZĪSTIES:

http://www.slideshare.net/Valsts_darba_inspekcija

<http://www.stradavesels.lv/>



Valsts darba
inspekcija

Sarmīte Rūtiņa-Rūtenberga, vecākā eksperte, Sarmite.Rutina-Rutenberga@vdi.gov.lv

20.01.2015., Rīga